

## ΠΟΣΟ ΟΙΚΕΙΟ ΜΑΣ ΕΙΝΑΙ ΤΟ ΠΡΩΙΜΟ ΠΡΟΣΦΑΤΟ ΠΑΡΕΛΘΟΝ;

### ΠΡΟΣ ΜΙΑ ΑΡΧΑΙΟΛΟΓΙΑ ΤΗΣ ΒΕΝΕΤΟΚΡΑΤΟΥΜΕΝΗΣ ΙΘΑΚΗΣ

**Γεράσιμος Διβιτσάνης**

*Αρχαιολόγος, Εφορεία Αρχαιοτήτων Κεφαλληνίας και Ιθάκης*

#### Εισαγωγή

Στην περιοδολόγηση της ελληνικής αρχαιολογίας συναντάμε τον όρο «Μεταβυζαντινή περίοδος», η οποία καλύπτει το χρονικό διάστημα από το 1453 μέχρι το 1830. Ο όρος αυτός δεν είναι απλά περιγραφικός, είναι και ιδεολογικά φορτισμένος. Η περίοδος, η οποία αντιστοιχεί στους Οθωμανικούς χρόνους, ετεροπροσδιορίζεται σε συνάρτηση με τη Βυζαντινή με συνέπεια να προβάλλεται ως δευτερεύον προσάρτημα, σαν μια περίοδος παρατεταμένης παρακμής έπειτα από μια Βυζαντινή ακμή. Οι αρχαιολόγοι οι οποίοι καλούνται να ασχοληθούν με τον υλικό πολιτισμό της περιόδου 1453-1830 είναι συνήθως εκείνοι οι οποίοι έχουν ειδικευθεί στη βυζαντινή αρχαιολογία. Δεν είναι, λοιπόν, παράδοξο που μέχρι πολύ πρόσφατα τα υλικά κατάλοιπα της οθωμανικής περιόδου έμεναν παραμελημένα. Επιπλέον, η περίοδος αυτή δεν εντάσσεται εύκολα στη γενικότερη θεώρηση που θέλει την ελληνική αρχαιολογία στην υπηρεσία της εθνικής ιδεολογίας.

Εκτός όμως από το οθωμανικό παρελθόν, μεγάλα τμήματα της ελληνικής επικράτειας βρέθηκαν για αιώνες και υπό βενετική κυριαρχία. Τα Ιόνια Νησιά μάλιστα, με εξαίρεση τη Λευκάδα, γνώρισαν μόνο βενετική κυριαρχία. Ακόμα όμως και για αυτά, η επικρατούσα ερευνητική ατζέντα περιορίζεται σχεδόν αποκλειστικά στη θρησκευτική τέχνη, στη ναοδομία και στη ζωγραφική. Οι εκτεταμένες βενετικές οχυρώσεις αποκτούν ενδιαφέρον μόνο στο πλαίσιο της μετατροπής τους σε τουριστικά αξιοθέατα ή σκηνικά πολιτιστικών εκδηλώσεων και, ταυτόχρονα, τείνουν να γίνουν προνομιακό πεδίο ενασχόλησης των αρχιτεκτόνων και των ιστορικών, όχι των αρχαιολόγων. Διακρίνεται παράλληλα και η τάση να δίνεται αυξημένη προσοχή στα αστικά κέντρα και στις κυρίαρχες κοινωνικές τάξεις με τα αρχοντικά τους, ενώ

η ύπαιθρος και οι κατώτερες κοινωνικές τάξεις παραμένουν στο σκοτάδι<sup>1</sup>.

Πόσο οικείο μάς είναι, λοιπόν, το πρώιμο πρόσφατο παρελθόν της Βενετοκρατίας; Στις επόμενες σελίδες θα γίνει μια προσπάθεια να απαντηθεί το ερώτημα έχοντας ως περίπτωση μελέτης τον περιορισμένης έκτασης ερειπιώνα του Κουνουβάτου στη νότια Ιθάκη. Η έλλειψη αστικού κέντρου στη βενετοκρατούμενη Ιθάκη και οι συνεπακόλουθες διάσπαρτες εγκαταστάσεις αγροτικού χαρακτήρα, την καθιστούν προνομιακό πεδίο αρχαιολογικής έρευνας. Μιας έρευνας «από κάτω», από τη βάση της κοινωνικής στρωμάτωσης. Τα αρχαιολογικά ευρήματα δεν έχουν φωνή και δεν μιλούν από μόνα τους. Έχουν ανάγκη τις προσεγγίσεις και τις ερμηνείες των αρχαιολόγων για να παράσχουν πληροφορίες. Ξεκινώντας, λοιπόν, από μια έρευνα σε στενό τοπικό επίπεδο, ίσως οδηγηθούμε στο μέλλον στη διατύπωση υποθέσεων εργασίας σε ένα υπερτοπικό επίπεδο για το σύνολο των Ιονίων Νήσων.

## Ο ερειπιώνας του Κουνουβάτου

Νότια του Βαθιού, πρωτεύουσας της Ιθάκης, βρίσκεται το Περαχώρι. Στο βόρειο άκρο του χωριού εκτείνεται μια βραχώδης ράχη η οποία ονομάζεται Κουνουβάτο, έχει προσανατολισμό Β-Ν και ορίζεται στα ανατολικά, βόρεια και δυτικά από απότομες πλαγιές. Στην δυτική πλαγιά της ράχης βρίσκεται ο σύγχρονος δρόμος πρόσβασης στο Περαχώρι. Στην ανατολική πλαγιά εντοπίζεται ένας ερειπιώνας έκτασης περίπου 6,5 εκταρίων (65 στρεμμάτων). Τα ερείπια βρίσκονται μεταξύ των ισοϋψών των 120 και 190 μέτρων, με αυξημένη συγκέντρωση κοντά στην κορυφογραμμή, αλλά μόνο στην ανατολική κλιτύ. Τα περισσότερα είναι ερείπια κατοικιών, ενώ διακρίνονται και τέσσερις ναοί (εικ. 1). Ο εγκαταλελειμμένος αυτός οικισμός, αν και είναι ορατός σε οποιονδήποτε περιπατητή, παραμένει άγνωστος και παραμελημένος. Θα πρέπει εδώ να επισημανθεί ένας βασικός περιορισμός της παρούσας έρευνας. Οι παρακάτω παρατηρήσεις στηρίζονται μόνο σε αυτοψία και δεν μπορεί παρά να είναι προκαταρκτικές. Μόνο έπειτα από συστηματικό καθαρισμό, τοπογραφική αποτύπωση και ανασκαφή θα είναι δυνατό να εξαχθούν οριστικά συμπεράσματα.

1. Βλ. *Βενετοκρατούμενη Ελλάδα. Προσεγγίζοντας την ιστορία της*, (επιμ. ΧΡΥΣΑ ΜΑΛΤΕΖΟΥ), Αθήνα-Βενετία: Ελληνικό Ινστιτούτο Βυζαντινών και Μεταβυζαντινών Σπουδών Βενετίας, 2010, σσ. 389-636. Η μελέτη και δημοσίευση οφείλονται στην άδεια ΥΠΠΟΑ/ΓΔΑΠΚ/ΔΒΜΑ/ΤΕΕΑΕΙ/112514/77305/1775/301/01-06-2018.

## Ναοί

Οι τέσσερις ναοί είναι κτισμένοι ακριβώς πάνω στην κορυφογραμμή της ράχης. Από νότο προς βορρά αυτοί είναι του αγίου Ιωάννη του Θεολόγου, του αγίου Ιωάννη του Αποκεφαλιστή, της αγίας Παρασκευής και των Ταξιαρχών. Όλοι ανήκουν στον τύπο της μονόκλιτης ξυλόστεγης βασιλικής, ενώ οι τρεις πρώτοι είχαν πετρόχτιστο τέμπλο. Μόνο ο ναός της αγίας Παρασκευής είχε καμπαναριό μορφής «πλακέ». Όλοι χρονολογούνται στον 17ο-18ο αιώνα<sup>2</sup>. Όσο επιτρέπει η κατάσταση διατήρησής τους, διαπιστώνεται πως οι όψεις τους ήταν λιτές, με απλές πλαισιώσεις στα ανοίγματα και θήκες για κτητορικές επιγραφές ή γλυπτά πάνω από τις εισόδους.

## Κατοικίες

Στα ανατολικά της νοητής γραμμής που ορίζουν οι τέσσερις ναοί, εντοπίζονται τα ερείπια περίπου 30 κατοικιών άτακτα τοποθετημένων στον χώρο. Όλες εκτός από μία είναι προσαρμοσμένες στο φυσικό ανάγλυφο ακολουθώντας τις ισούψεις καμπύλες της πλαγιάς. Πρόκειται για ισόγειες κατοικίες ορθογώνιας κάτοψης με πετρόχτιστους τοίχους πάχους 0,70-0,80 μέτρων. Το μήκος τους κυμαίνεται μεταξύ των 10 και 15 μέτρων, ενώ το πλάτος τους μεταξύ των 5 και 6 μέτρων (αναλογία 2:1 ή και 3:1). Η κύρια όψη τους είναι η ανατολική μακρά πλευρά, στο κέντρο της οποίας βρίσκεται η είσοδος, εκτός από την κατοικία με προσανατολισμό Α-Δ στην οποία η είσοδος βρίσκεται στη βόρεια μακρά πλευρά. Το πλάτος των εισόδων εμφανίζεται σταθερό στα 1,10μ. Σε μερικές περιπτώσεις τα θυρώματα των εισόδων εμφανίζουν ογκώδεις ορθοστάτες. Δεν διακρίνονται παράθυρα, οι γωνίες είναι ενισχυμένες με ογκώδεις γωνιόλιθους, ενώ σε λίγα σημεία είναι ορατό ασβεστοκονίαμα, το οποίο χρησιμοποιήθηκε ως συνδετικό υλικό, αλλά σε μεγάλο ποσοστό έχει εκπέσει. Σε δύο περιπτώσεις οι κύριες μακρές πλευρές σώζονται σε ύψος μέχρι και τα δύο μέτρα. Ο πίσω τοίχος είναι είτε λιθόκτιστος είτε διαμορφώνεται έπειτα από εκτεταμένο εκβραχισμό με στεφανώματα λιθοδομής. Μόνο σε δύο περιπτώσεις παρατηρούνται οριοθετημένοι με αναλήμματα εξωτερικοί χώροι, είτε βεράντες είτε ράμπες πρόσβασης. Σε ό,τι αφορά την τυπολογία τους, μπορούμε να διακρίνουμε τρεις τύπους: τα ανεξάρτητα κτήρια ενιαίου χώρου, τα συνεχή εν σειρά ενιαίου χώρου με αρμό και τα σύνθετα (εικ. 2-3). Τα κτήρια της τελευταί-

2. Οφείλω την πληροφορία στην πρώην προϊσταμένη της 20ής Εφορείας Βυζαντινών Αρχαιοτήτων, και νυν προϊσταμένη της Εφορείας Αρχαιοτήτων Κέρκυρας, κ. Τένια Ρηγάκου.

ας κατηγορίας χαρακτηρίζονται από την ύπαρξη τριών ή τεσσάρων ανεξάρτητων χώρων, οι οποίοι προκύπτουν είτε από αρχικό σχεδιασμό με μεσότοιχους είτε από προσθήκες κατ' επέκταση σε ένα ανεξάρτητο κτήριο. Σε αυτούς παρατηρείται ότι η είσοδος βρίσκεται έκκεντρα της κύριας μακράς πλευράς. Τα οικιστικά συγκροτήματα των δύο τελευταίων κατηγοριών φθάνουν σε μήκος μέχρι και τα 29 μέτρα. Σαν ένα πρώτο συμπέρασμα, λοιπόν, θα μπορούσε να σημειωθεί πως όλες οι κατοικίες του Κουνουβάτου εμφανίζουν μια χαρακτηριστική αρχιτεκτονική ομοιογένεια.

Τυπολογικά μιλώντας, τα κτήρια εντάσσονται στα λεγόμενα «μονόσπιτα» ή «μακρυνάρια», ιδιαίτερα διαδεδομένα στην Πελοπόννησο και στη Στερεά Ελλάδα κατά την Οθωμανική περίοδο αλλά και αργότερα<sup>3</sup>. Του ίδιου τύπου κατοικίες συναντάμε και στον γειτονικό οικισμό της Παλαιοχώρας, ενώ τέτοιου τύπου ερειπία κατοικιών σώζονται και στην Κεφαλονιά, κυρίως στην περιοχή της Ερίσου<sup>4</sup>. Στα πρώτα χρόνια του 19ου αιώνα οι ξένοι περιηγητές αποτύπωσαν τέτοια μακρυνάρια στην Ιθάκη, συγκεκριμένα στο Βαθύ και στις Φρίκες<sup>5</sup>. Σε αυτά διακρίνεται δίριχτη στέγη με κεραμοσκεπή και απσούπια στις στενές πλευρές. Κάτω από την ίδια στέγη διαβιούσαν άνθρωποι και οικόσιτα ζώα, οι άνθρωποι στην μία πλευρά (στη γωνιά) και τα ζώα στην άλλη (στο αχούρι). Σε ό,τι αφορά τα κοινωνικά συμφραζόμενα αυτών των κατοικιών, είναι δόκιμο να υποθέσουμε πως καθεμία αποτελούσε την κατοικία ενός νοικοκυριού, μιας πυρηνικής οικογένειας. Με έναν αριθμό 30 νοικοκυριών ο πληθυσμός του οικισμού θα ανερχόταν στους περίπου 150 κατοίκους. Τα συνεχώς εν σειρά κτήρια και τα σύνθετα ήταν κατά πάσα πιθανότητα τα λεγόμενα «αδελφομοίρια». Αντιπροσωπεύουν, δηλαδή, την προσθήκη ενός νοικοκυριού με στενή οικογενειακή συγγένεια με εκείνο του αρχικού κτηρίου. Επιπλέον, αν θέλουμε να εξετάσουμε τον βαθμό ένταξης του κάθε νοικοκυριού στην ευρύτερη κοινότητα του οικισμού, τότε η θέση της εισόδου είναι ενδεικτική. Η είσοδος στο κέντρο της μακράς πλευράς συνηγορεί στην άποψη πως δεν υπήρχε ιεραρχία στον εσωτερικό χώρο. Η κατοικία δεν είχε βάθος· όποιος είχε την άδεια να

3. ELEFThERIOS SIGALOS, *Housing in Medieval and Post-Medieval Greece*, Oxford: Archaeopress, 2004· JOHN L. BINTLIFF, «Considerations for creating an Ottoman Archaeology in Greece», στο: *Between Venice and Istanbul: Colonial Landscapes in Early Modern Greece*, (επιμ. SIRIOL DAVIES και JACK L. DAVIS), Princeton: The American School of Classical Studies at Athens, 2007, σ. 225.

4. F.H.A. AALEN, «Vernacular Buildings in Cephalonia, Ionian Islands, Greece», *Journal of Cultural Geography* 4/2 (1984), σσ. 61-63.

5. WILLIAM GELL, *The Geography and Antiquities of Ithaca*, London: Longman, Hurst, Rees, and Orme, 1807, πίνακας μεταξύ των σελίδων 116 και 117· SIMONE POMARDI, *Viaggio nella Grecia*, τόμ. 2, Roma: Vincenzo Poggioli Stampatore Camerale, 1820, πίνακας μεταξύ των σελίδων 150 και 151.

εισέλθει έβλεπε τα πάντα στο εσωτερικό κι επομένως η ιδιωτικότητα του νοικοκυριού απέναντι στους συγγενείς και γείτονες θα ήταν πολύ περιορισμένη.

## Χρονολόγηση και ταύτιση

Σε αυτό το στάδιο της έρευνας, τα αρχαιολογικά ευρήματα δεν είναι επαρκή για χρονολογικά συμπεράσματα. Η λιγιστή επιφανειακή κεραμική παρουσιάζει μικρά όστρακα αγγείων, πιθανότατα και μαγιόλικας του 16<sup>ου</sup>-17<sup>ου</sup> αιώνα, αλλά δεν προσφέρεται παρά μόνο για μια πρώτη προσέγγιση. Κρίνεται επομένως απαραίτητη η εξέταση των γραπτών πηγών. Μια πρώτη πηγή αποτελεί το πόνημα του Θιακού ιστοριογράφου Νικόλαου Καραβία Γρίβα σχετικά με την ιστορία του νησιού, όπου αναφέρει πως ο παππούς του Ελευθέριος του έδειξε την ερειπωμένη πια κατοικία του κοντά στην εκκλησία της αγίας Παρασκευής στο Κουνουβάτο. Στη συνέχεια σημειώνει πως οι κάτοικοι του Κουνουβάτου εγκατέλειψαν τον οικισμό και μετοίκησαν στο Βαθύ 100 περίπου χρόνια πριν το 1849, το έτος δημοσίευσης της εργασίας του<sup>6</sup>. Ένα δεύτερο στοιχείο είναι η βάφτιση του μητροπολίτη Αγκιάλου Ευγένιου (1752-1821), κατά κόσμον Ευστάθιος Καραβίας Τσεμπέρης, στην εκκλησία του αγίου Ιωάννη του Θεολόγου το 1752, στα ερείπια της οποίας σήμερα υπάρχει αναμνηστική πλάκα. Αυτές οι πληροφορίες οδηγούν στο συμπέρασμα πως το β' μισό του 18ου αιώνα αποτελεί ένα ανώτατο χρονολογικό όριο για την εγκατάλειψη του οικισμού.

Πληροφορίες αντλούμε ακόμη και από τις εκθέσεις δύο Βενετών προνοητών της Κεφαλονιάς του 16ου αιώνα, τους Francesco Gabriel και Antonio Calbo, σύμφωνα με τους οποίους τα χωριά της Κεφαλονιάς σχηματίζονταν από 3-4 έως 30-40 σπίτια και όλοι οι κάτοικοι ήταν συγγενείς μεταξύ τους<sup>7</sup>. Το κοινό επώνυμο Καραβίας των δύο παραπάνω προσώπων και οι συγγενικοί δεσμοί των κατοίκων των μικρών χωριών μπορούν να συνδεθούν με μια πληροφορία του β' μισού του 19ου αιώνα προερχόμενη από τον Αυστριακό περιηγητή Alexander Freiherr von Warsberg, ο οποίος περιηγήθηκε στην Ιθάκη το 1870. Σε μία από τις επισκέψεις του στα ερείπια της Παλαιοχώρας, ακολούθησε τον δρόμο που είχε κατασκευαστεί επί βρετανικής προστασίας και συν-

6. ΝΙΚΟΛΑΟΣ ΚΑΡΑΒΙΑΣ ΓΡΙΒΑΣ, *Ιστορία της Νήσου Ιθάκης από των αρχαιοτάτων χρόνων μέχρι του 1849*, Εν Αθήναις: Τύποις Φ. Καραμπίνη και Κ. Βάφα, 1849 (ανατύπ. Διον. Ν. Καραβία 2010), σ. 83.

7. ΚΩΣΤΑΣ Γ. ΤΣΙΚΝΑΚΗΣ, *Οι Εκθέσεις των Βενετών Προνοητών της Κεφαλονιάς (16ος αιώνας)*, Αθήνα: Εθνικό Ίδρυμα Ερευνών-Ινστιτούτο Βυζαντινών Ερευνών, 2008, σσ. 9-10, 21.

δεί το Βαθύ με το Περαχώρι, ο οποίος σήμερα ονομάζεται «παλιός». Εκεί αναφέρει ότι ψηλά στη δεξιά πλαγιά του λαγκαδιού βρίσκονταν τα ερείπια του οικισμού της Παλαιοχώρας, που σύμφωνα με τους ντόπιους οδηγούς του, ήταν το χωριό της οικογένειας Πεταλά, ενώ στην αριστερή πλαγιά τα ερείπια του οικισμού της οικογένειας Καραβιά<sup>8</sup>. Την ίδια πληροφορία μεταφέρει και ο Μηλιαράκης, ο οποίος προσθέτει και το τοπωνύμιο Κουνουβάτο στον οικισμό της οικογένειας Καραβιά<sup>9</sup>. Οι σχέσεις μεταξύ των δύο οικογενειών φαίνεται πως δεν ήταν καλές, αφού ο von Warsberg τις παρομοιάζει με εκείνες των Καπουλέτων και των Μοντέκων. Υπάρχουν επομένως στοιχεία για να υποστηριχθεί βάσιμα η υπόθεση πως ο ερειπιώνας στο Κουνουβάτο κατά τη βενετική περίοδο ήταν ο οικισμός της οικογένειας των Καραβιάδων.

### Αρχαιολογία του τοπίου

Ένα ενδιαφέρον χαρακτηριστικό του οικισμού του Κουνουβάτου είναι ο αριθμός των ναών, τέσσερις για περίπου 30 νοικοκυριά. Η εύκολη ερμηνεία αυτού του πλήθους θα ήταν η παραπομπή στην υπέρμετρη θρησκευτική ζέση της κοινότητας. Ωστόσο, όπως εύστοχα σημειώνει ο Καραπιδάκης, παραπέμποντας στον Σπ. Χ. Καρύδη, η θρησκευτικότητα είναι μόνο ένας από μια σειρά λόγων για τους οποίους κτίζεται ένας ναός. Οι άλλοι λόγοι είναι συμβολικοί και κατ' επέκταση κοινωνικοί<sup>10</sup>. Αν θέλουμε να εξετάσουμε το συμβολικό ρόλο των εκκλησιών του Κουνουβάτου, τότε έχει ενδιαφέρον να εστιάσουμε στη διάταξή τους στον χώρο. Όπως σημειώθηκε παραπάνω, οι τέσσερις ναοί βρίσκονται στην κορυφογραμμή της ράχης, ενώ οι κατοικίες αναπτύσσονται μόνο στην ανατολική πλαγιά. Προκύπτει, λοιπόν, το ερώτημα: γιατί οι ναοί κτίστηκαν στα όρια του οικισμού και όχι μεταξύ των κατοικιών όπου η πρόσβαση θα ήταν ευκολότερη;

Ένα χρήσιμο εργαλείο για να απαντηθεί το ερώτημα προσφέρει η αρχαιολογία του τοπίου (landscape archaeology) και ειδικότερα η μελέτη προσβασι-

8. ALEXANDER F. VON WARSBERG, *Ithaka*, Wien: Verlag von Carl Gerold's Sohn, 1887, σ. 72.

9. ΑΝΤΩΝΙΟΣ ΜΗΛΙΑΡΑΚΗΣ, *Γεωγραφία Πολιτική Νέα και Αρχαία του Νομού Κεφαλληνίας*, Αθήνησι: Εκ του τυπογραφείου των αδελφών Περρή, 1890 (ανατύπ. Διον. Ν. Καραβιά 1997), σσ. 138-140.

10. ΝΙΚΟΛΑΟΣ Ε. ΚΑΡΑΠΙΔΑΚΗΣ, «Από την ευλάβεια στην οικονομική διαχείριση. Ναοί, μονές και ευαγή ιδρύματα στην Κέρκυρα (16ος-18ος αιώνας)», στο: *Μοναστήρια, οικονομία και πολιτική. Από τους Μεσαιωνικούς στους Νεότερους χρόνους*, (επιμ. ΗΛΙΑΣ ΚΟΛΟΒΟΣ), Αθήνα: Πανεπιστημιακές Εκδόσεις Κρήτης & Φιλοσοφική Σχολή Παν/μίου Κρήτης, 2011, σ. 141.

μότητας (access analysis). Ένα τοπίο δεν είναι απλά ένα άθροισμα φυσικών και ανθρωπογενών στοιχείων σε μια γεωγραφική περιοχή, αλλά «μία περιοχή, όπως γίνεται αντιληπτή από ανθρώπους, του οποίου ο χαρακτήρας είναι το αποτέλεσμα της δράσης και αλληλεπίδρασης των φυσικών και/ή ανθρωπίνων παραγόντων»<sup>11</sup>. Στην περίπτωση μας λοιπόν, θα πρέπει να εξετάσουμε πώς η αλληλεπίδραση μεταξύ των κτισμάτων πάνω στην κορυφογραμμή ερμηνεύεται μέσα από τις ανθρωπίνες δραστηριότητες στον χώρο. Η μορφή ενός οικισμού και οι κινήσεις μέσα και γύρω από αυτόν παίζουν σημαντικό ρόλο στη διαμόρφωση της ιδεολογίας μιας κοινότητας και στον σχηματισμό κοινοτικής ταυτότητας. Όπως έχει δείξει ο Bourdieu, η κίνηση μέσα στον χώρο είναι κίνηση μέσα στο σύστημα αξιών μιας κοινωνίας<sup>12</sup>. Ο ναός του Κουνουβάτου οριοθετούν τον οικισμό προς τα δυτικά σχηματίζοντας έτσι μια ζώνη μετάβασης από τους «έξω» προς τους «μέσα» και αντίστροφα. Αυτή η οριοθέτηση στρέφεται μάλιστα προς μια συγκεκριμένη κατεύθυνση, προς τον οικισμό της Παλαιοχώρας. Ένα ανάλογο φαινόμενο οικιστικού σχεδιασμού παρατηρείται κι εκεί. Πέντε ναοί του 17ου-18ου αιώνα (η Παλιά Παναγιά, της αγίας Κυριακής, η Παναγία η Μαρουλάτικη, του αγίου Νικολάου και του αγίου Ιωάννη) είναι συγκεντρωμένοι στις νότιες παρυφές της Παλαιοχώρας, η οποία απλώνεται προς βορρά σε τέσσερις σχεδόν παράλληλες ράχες σχηματίζοντας ισάριθμες διακριτές συνοικίες. Και σε αυτή την περίπτωση δεν υπάρχει κανένας ναός μεταξύ των κατοικιών. Έτσι οι ναοί της Παλαιοχώρας οριοθετούν τον οικισμό προς τον νότο.

Η διάταξη των ναών και στους δύο οικισμούς σε συνδυασμό με το ανάγλυφο του εδάφους παρέχουν τη δυνατότητα θεώρησης του ρόλου τους στις ανθρωπίνες δραστηριότητες, ιδιαίτερα στην προσβασιμότητα και στον έλεγχο κυκλοφορίας μεταξύ των οικισμών αυτών. Αν ένας κάτοικος του Κουνουβάτου ήθελε να επισκεφθεί την Παλαιοχώρα μπορούσε να ακολουθήσει δύο πιθανές οδούς. Με την πιο ευθεία θα έπρεπε να κατέβει μέσα στο λαγκάδι μεταξύ των δύο οικισμών και μετά να ανέβει μια απότομη πλαγιά για 200 περίπου μέτρα. Μια άλλη περιμετρική οδός ακολουθεί τις ισοϋψείς καμπύλες προς τα

11. GRAHAM FAIRCLOUGH, «Archaeologists and the European Landscape Convention», στο: *Europe's Cultural Landscape: archaeologists and the management of change*, (επιμ. G. FAIRCLOUGH, STEPHEN RIPPON και DAVID BULL), Brussels: Europae Archaeologiae Consilium, 2002, σ. 27· ΦΕΚ 30/Α/25 Φεβρουαρίου 2010, σσ. 378, 393, το κείμενο της Ευρωπαϊκής Σύμβασης του Τοπίου στο αγγλικό πρωτότυπο και με καλή μετάφραση στα ελληνικά.

12. PIERRE BOURDIEU, *Algeria 1960: The disenchantment of the world. The sense of honour. The Kabyle house or the world reversed*, Cambridge: Cambridge University Press, 1979, σσ. 133-153.

νότια και το σημερινό Περαχώρι κι έπειτα στρέφει βόρεια προς την Παλαιοχώρα, μια άνετη διαδρομή χωρίς απότομες υψομετρικές μεταβολές. Αυτή ακριβώς η άνετη οδός πρόσβασης, και κατά πάσα πιθανότητα προτιμώμενη, αναγκάζει τον επισκέπτη πρώτα να περάσει μπροστά από έναν, και πιθανότατα κι έναν δεύτερο, ναό κι έπειτα να εισέλθει στον οικισμό. Αντίθετα, αν ένας κάτοικος της Παλαιοχώρας επιθυμούσε να επισκεφθεί το Κουνουβάτο είχε δύο πιθανές οδούς. Η πιο άμεση ήταν η ευθεία προς τα ανατολικά, κατεβαίνοντας την πλαγιά μέχρι το λαγκάδι κι έπειτα ανεβαίνοντας μια ανηφόρα περίπου 50 μέτρων. Η δεύτερη οδός ήταν η ίδια που ακολουθεί τις ισούψεις καμπύλες του φυσικού αναγλύφου, με αντίθετη φορά, μέσα από το σημερινό Περαχώρι (εικ. 4). Και στις δύο περιπτώσεις θα ήταν αναγκασμένος να περάσει μπροστά από έναν ναό πριν μπει στον οικισμό του Κουνουβάτου. Φαίνεται, λοιπόν, πως η διάταξη των ναών στρέφεται και στις δύο περιπτώσεις προς τον γειτονικό οικισμό, έτσι ώστε ο κάτοικος του ενός χωριού έπρεπε συμβολικά να «προσκυνήσει» πριν μπει στο χωριό του άλλου. Είναι ενδεικτικό πως και οι δύο κοινότητες δεν οριοθετούν με κανένα τρόπο την πρόσβαση προς αυτές από την πλευρά του Βαθιού. Ένας Βαθυσάνος μπορούσε να επισκεφθεί το Κουνουβάτο από τα ανατολικά και την Παλαιοχώρα από τα βόρεια χωρίς να συναντήσει κανένα ναό. Επιπλέον, παρά τον σημαντικό αριθμό των ναών σε κάθε οικισμό, έχει ενδιαφέρον να παρατηρήσουμε πως μόνο ένας από κάθε πλευρά είχε καμπαναριό, της αγίας Παρασκευής στο Κουνουβάτο και του αγίου Ιωάννη στην Παλαιοχώρα. Το ίδιο ενδιαφέρον είναι το γεγονός πως τα δύο αυτά καμπαναριά βρίσκονται το ένα απέναντι στο άλλο, δημιουργώντας έτσι έναν οπτικό, αλλά και ηχητικό, ανταγωνισμό.

Οι ναοί, λοιπόν, θα μπορούσαμε να πούμε πως ήταν ισχυρά σύμβολα αυτονομίας, κάνοντας αισθητή την παρουσία τους στους γείτονες «άλλους» όχι μόνο οπτικά αλλά και ακουστικά, επενεργώντας έτσι σε ακόμη μία ανθρώπινη αίσθηση. Εκτός από μαρτυρίες ευσέβειας, οι ναοί ως αρχιτεκτονική επιδεικτική κατανάλωση αποτελούσαν και εργαλεία εγγραφής, εδραίωσης και διατήρησης μιας ιδιαίτερης κοινοτικής ταυτότητας. Ως μνημειακά ορόσημα, επίσης, είχαν όχι μόνο θρησκευτικό αλλά και ισχυρό πολιτικό ρόλο. Το τοπίο που αντικρίζουμε σήμερα ήταν τότε ένα τοπίο ανταγωνισμού και αντιπαλότητας μεταξύ δύο κοινοτήτων.

## Συζήτηση

Επανερχόμενοι στο ερώτημα του τίτλου, κατά πόσο μάς είναι οικείο το πρώιμο πρόσφατο παρελθόν, στη συγκεκριμένη περίπτωση το παρελθόν της Βενετοκρατίας, η αυθόρμητη απάντηση είναι καθόλου. Το αρχαιολογικό απόθεμα των κατώτερων κοινωνικών στρωμάτων της υπαίθρου έχει παραμελη-



θεί<sup>13</sup>. Ακόμα και στις μελέτες των μνημείων των κυρίαρχων τάξεων η αρχαιολογική προσέγγιση απουσιάζει πλήρως. Επιπλέον, η μονομερής ενασχόληση με την αστική αρχιτεκτονική και τις αγρεπαύλεις υπερτονίζει τις αισθητικές αντιλήψεις και τις κοινωνικές αξίες της κυρίαρχης τάξης, με χαρακτηρισμούς όπως «δυτικότερη», «αναγεννησιακή», «μπαρόκ» κ.λπ. Πέρα όμως από την αναφορικότητά τους σε μια αναμφισβήτητη ιστορική πραγματικότητα, αυτή η μονομέρεια συμβάλλει στη μυθοποίηση του βενετικού παρελθόντος, αδικώντας ίσως έτσι τον υλικό πολιτισμό των Ιόνιων χωρικών, ο οποίος, τουλάχιστον σε ό,τι αφορά τις κατοικίες της Ιθάκης, παραμένει ελλαδικός αφού πολύ λίγο θυμίζουν μια γαληνότατη δυτικότητα<sup>14</sup>. Ακόμα και ο χαρακτηριστικός τύπος ναού της μονόκλιτης «επτανησιακής» βασιλικής με τις εκλεπτυσμένες διακοσμήσεις του, είναι ουσιαστικά ένα περίτεχνο μακρυνάρι. Προς το παρόν, λοιπόν, είναι περισσότερο δόκιμο να μιλάμε για μια χωρογραφία του αρχοντολογίου παρά για μια αρχαιολογία της Βενετοκρατίας.

Το αρχαιολογικό απόθεμα δεν εικονογραφεί τις γραπτές πηγές, ενώ η αρχαιολογία δεν είναι πια η «υπηρέτρια της ιστορίας», είναι μια αυτόνομη επιστήμη, η οποία διαθέτει μια δική της ευρεία εργαλειοθήκη από μεθοδολογίες, θεωρητικά πλαίσια και ερευνητικά ερωτήματα. Στο πλαίσιο της ιστορικής αρχαιολογίας (historical archaeology), τα αρχαιολογικά ευρήματα μπορούν να συσχετιστούν με φαινομενικά ασύνδετες μεταξύ τους γραπτές πηγές και να οδηγηθούμε σε εύλογα συμπεράσματα. Στο Κουνουβάτο υπήρξε μια κοινότητα 30 περίπου νοικοκυριών στην οποία όλοι θα γνωρίζονταν προσωπικά και κάποιος φαίνεται πως είχαν μεταξύ τους στενούς συγγενικούς δεσμούς. Οι διάσπαρτες γραπτές πηγές υποδηλώνουν πως αυτή η κοινότητα είχε ως πληθυσμιακή βάση την οικογένεια των Καραβιάδων, στη διευρυμένη της μορφή, αφού για τη διατήρηση μιας τέτοιας κοινότητας στον χρόνο η εξωγαμία θα ήταν απαραίτητη. Αντίστοιχα, μια ανάλογης μορφής κοινότητα φαίνεται πως αποτελούσε και η Παλαιοχώρα, έχοντας ως πληθυσμιακή βάση τη διευρυμέ-

13. Την έλλειψη αρχαιολογικών δεδομένων επισημαίνει εύστοχα ο Καραπιδάκης, βλ. ΝΙΚΟΛΑΟΣ Ε. ΚΑΡΑΠΙΔΑΚΗΣ, «Από τις αδελφότητες καλλιεργητών στο χωρίον», στο: *Ζ' Πανότιο Συνέδριο, Λευκάδα, 26-30 Μαΐου 2002. Πρακτικά*, τόμ. 2, (επιμ. ΔΗΜΗΤΡΗΣ Χ. ΣΚΛΑΒΕΝΙΤΗΣ και ΤΡΙΑΝΤΑΦΥΛΛΟΣ Ε. ΣΚΛΑΒΕΝΙΤΗΣ), Αθήνα: Εταιρεία Λευκαδικών Μελετών, 2004, σ. 425.

14. Για τις προσεγγίσεις στην επτανησιακή αρχιτεκτονική βλ. ELEFTHERIOS SIGALOS, *ό.π.*, σσ. 26-28. Για τη μυθοποίηση του βενετικού παρελθόντος και την επτανησιακή ταυτότητα βλ. ΔΗΜΗΤΡΗΣ ΑΡΒΑΝΙΤΑΚΗΣ, «Το μέλλον του παρελθόντος. Η ιστορική μνήμη του Ιονίου μετά το 1797», στο: *Πολιτισμικές Εκφράσεις της Επτανησιακής Ταυτότητας 17<sup>ος</sup> - 20<sup>ος</sup> αιώνας. Αφιέρωμα στα 150 χρόνια από την Ένωση, 1864-2014*, (επιμ. ΤΡΙΑΝΤΑΦΥΛΛΟΣ Ε. ΣΚΛΑΒΕΝΙΤΗΣ), Αθήνα: Εταιρεία Λευκαδικών Μελετών, 2015, σσ. 85-121.

νη οικογένεια των Πεταλάδων. Οικισμοί τέτοιου χαρακτήρα ήταν ιδιαίτερα διαδεδομένοι κατά την ίδια περίοδο και στην Κεφαλονιά<sup>15</sup>.

Οι ερειπιώνες του Κουνουβάτου και της Παλαιοχώρας είναι ιδανικοί για να μελετήσουμε τον υλικό πολιτισμό αυτών των ξεχασμένων κοινοτήτων της υπαίθρου κατά τη Βενετοκρατία. Επιπλέον, προσφέρουν μια ευκαιρία να διαπιστώσουμε επί τόπου τις στρατηγικές με τις οποίες μια διευρυμένη οικογένεια δήλωνε την ηγεμονία της σε έναν συγκεκριμένο χώρο και δημιουργούσε σημαία αναφοράς της οικογενειακής ταυτότητας. Μια από αυτές τις στρατηγικές ήταν, όπως είδαμε παραπάνω, η ανέγερση ναών και η επίκαιρη διάταξή τους στο χώρο.

Το Κουνουβάτο εγκαταλείφθηκε κατά το β' μισό του 18ου αιώνα, όπως επίσης και η Παλαιοχώρα. Κάποιοι κάτοικοι μετακινήθηκαν και ίδρυσαν το σημερινό Περαχώρι, ενώ άλλοι μετοίκησαν στο Βαθύ. Εκεί συγκρότησαν τις γειτονιές των Καραβιάτων και των Πεταλάτων, αντικριστά και αυτές, τα Καραβάτα στα ανατολικά του λιμανιού και τα Πεταλάτα στα δυτικά<sup>16</sup>. Οι λόγοι της εγκατάλειψης των δύο αυτών οικισμών δεν είναι σαφείς. Ενδεχομένως να ήταν ένας συνδυασμός αιτιών: η αυξημένη σημασία του Βαθιού ως εμπορικού λιμανιού και η συνεπακόλουθη, αν και προς το παρόν απροσδιόριστη τοπογραφικά, μεταφορά του δημόσιου παλατιού από το Βαθύ στον Μώλο το έτος 1757, καθώς και ο σεισμικός παροξυσμός των ετών 1766-67 και 1769 ίσως να συνετέλεσαν στη μετακίνηση<sup>17</sup>. Ίσως μάλιστα να είναι πιο δόκιμο να υποθέσουμε μια διαδικασία μετοίκησης, η οποία διήρκεσε για μία περίπου γενιά παρά για ένα στιγμιαίο γεγονός.

Στα πρώτα χρόνια του 19ου αιώνα οι δύο αυτές οικογένειες ήταν από τις εξέχουσες του νησιού<sup>18</sup>. Τα μέλη τους είχαν πλέον νέες κοινωνικές αξιώσεις

15. ΝΙΚΟΛΑΟΣ Ε. ΚΑΡΑΠΙΔΑΚΗΣ, *ό.π.*: ΣΕΒΑΣΤΗ ΛΑΖΑΡΗ, «Η συγκρότηση του επανησιακού πληθυσμού: Η απογραφή του Πέτρου Καστροφύλακα (1583) και του Fr. Grimani (1760)», στο: *Ζ' Πανιώνιο Συνέδριο, ό.π.*, σσ. 317-319.

16. ALEXANDER F. VON WARSBERG, *ό.π.*: ΑΝΤΩΝΙΟΣ ΜΗΛΙΑΡΑΚΗΣ, *ό.π.*

17. Για τη μεταφορά του δημόσιου παλατιού βλ. ΑΘΑΝΑΣΙΟΣ ΔΕΚΑΤΣΑΣ, *Η Ιθάκη*, τόμ. 2, Αθήνα: Φήμιος, 1998, σ. 69. Το έτος 1757 συμπίπτει με τη μεταφορά του διοικητικού κέντρου της Κεφαλονιάς από το κάστρο του αγίου Γεωργίου στο Αργοστόλι. Για τους σεισμούς, βλ. ΙΩΣΗΦ ΠΑΡΤΣ, *Κεφαλληνία και Ιθάκη. Γεωγραφική μονογραφία*, Εν Αθήναις: Εκ του τυπογραφείου Αλέξ. Παπαγεωργίου, 1892 (ανατύπ. Διον. Ν. Καραβία 1982), σ. 71· VICKY KOUSKOUNA, KOSTAS C. MAKROPOULOS και KOSTAS TSIGNAKIS, «Contribution of historical information to a realistic seismicity and hazard assessment of an area. The Ionian Islands earthquakes of 1767 and 1769: historical investigation», στο: *Historical Investigation of European Earthquakes*, τόμ. 1, (επιμ. MASSIMILIANO STUCCHI), Milano: CNR-Consiglio Nazionale delle Ricerche, 1993, σσ. 195-206.

18. WILLIAM M. LEAKE, *Travels in Northern Greece*, τόμ. 3, London: J. Rodwell, 1835, σ. 28.

και μια νέα αστική ταυτότητα. Αυτές οι αλλαγές φαίνεται πως επαναπροσδιόρισαν την πρόσληψη του παρελθόντος τους. Το 1849 ο Καραβιάς Γρίβας γράφει πως οι κάτοικοι του Κουνουβάτου είχαν μετοικήσει στο Βαθύ πριν περίπου 100 χρόνια. Ωστόσο, κατά το β' μισό του 19ου αιώνα αυτή η παράδοση άλλαξε. Οι ντόπιοι συνοδοί των ξένων περιηγητών διηγούνταν πως το Κουνουβάτο και η Παλαιοχώρα ήταν οι παλαιότεροι οικισμοί και το Βαθύ είχε ιδρυθεί από τη μετακίνηση των κατοίκων των δύο πρώτων<sup>19</sup>. Η ίδια παράδοση μεταδόθηκε και στον γεωγράφο Ιωσήφ Παρτζ, ο οποίος όμως είχε ήδη συμβουλευθεί τις βενετικές αρχαιακές πηγές και ήταν σε θέση να την διαψεύσει, αφού το Βαθύ εμφανίζεται ως ένας από τους τρεις κύριους οικισμούς του νησιού ήδη από τον 16ο αιώνα<sup>20</sup>. Οι διηγήσεις συχνά υποκρύπτουν ηθελημένες αποσιωπήσεις και διαστρεβλώσεις. Ένα επισημαμένο παρελθόν, το οποίο δημιουργείται από μέλη της κυρίαρχης τάξης, μπορεί εύκολα να επιβληθεί μέσα από τα πυκνά πλέγματα εξαρτήσεων και πελατειακών σχέσεων και στις κατώτερες τάξεις ως η κυρίαρχη συλλογική μνήμη. Στην προκειμένη περίπτωση, ίσως οι δύο αυτές εξέχουσες και σχετικά νεοφερμένες στο Βαθύ οικογένειες είχαν συμφέρον να αρνηθούν το ιστορικό βάθος κατοίκησης των παλαιότερα εγκατεστημένων οικογενειών.

Αντίστοιχα, δεν πρέπει να βλέπουμε το αρχαιολογικό απόθεμα ως κάτι σταθερό και αναλλοίωτο στον χρόνο. Παρά το γεγονός ότι, κατά τα φαινόμενα, η εγκατάλειψη του Κουνουβάτου ήταν οικειοθελής, δεν θα πρέπει να εκλάβουμε τα αρχαιολογικά κατάλοιπα σαν μια χρονοκάψουλα της περιόδου της εγκατάλειψης. Αυτά που μπορούμε να δούμε σήμερα στο Κουνουβάτο δεν είναι ένας οικισμός με τη στενή έννοια, αλλά μια αρχαιολογική θέση. Από τη στιγμή της εγκατάλειψής του μέχρι σήμερα έχουν μεσολαβήσει αρκετές διαδικασίες διαμόρφωσης θέσης (site formation processes) αλλοιώνοντας εν μέρει τον χαρακτήρα της. Πέρα από τις φυσικές διαδικασίες όπως οι συχνοί σεισμοί, υπάρχουν πάντα και οι ανθρωπογενείς διαδικασίες. Κάποια κτήρια θα λιθολογήθηκαν για την κατασκευή των τριών ανεμόμυλων στις αρχές του 19ου αιώνα και υλικά, όπως τα κεραμίδια, ενδεχομένως επαναχρησιμοποιήθηκαν. Διακρίνονται τα ίχνη δύο μακρυναριών τα οποία χρησιμοποιήθηκαν για την συγκέντρωση των διάσπαρτων λίθων της περιοχής, μετατρέποντάς τα στους λεγόμενους «βολιάδες». Κάποια άλλα χρησιμοποιήθηκαν ως βολικά κτίσματα για το στάβλισμα ζώων ή για συγκέντρωση και κάψιμο βλάστησης. Οι ναοί ως θρησκευτικοί πόλοι έλξης είναι εύλογο να χρησιμοποιήθηκαν και πολύ μετά την εγκατάλειψη του οικισμού. Εκείνος του αγίου Ιωάννη του Αποκεφα-

19. ALEXANDER F. VON WARSBERG, *ό.π.*

20. ΙΩΣΗΦ ΠΑΡΤΖ, *ό.π.*, σ. 155. Αυτή η παράδοση δεν αναφέρεται από τους περιηγητές του α' μισού του 19ου αιώνα.

λιστή ήταν ενεργός μέχρι και τον 20ό αιώνα. Αυτοί είναι παράγοντες που πρέπει να ληφθούν σοβαρά υπόψη κατά τη σύνταξη ενός σχεδίου αρχαιολογικής έρευνας της θέσης του Κουνουβάτου.

Από όλα τα παραπάνω προκύπτει ότι η αρχαιολογία μπορεί να προσεγγίσει κοινωνίες του παρελθόντος, οι οποίες αν και είχαν ιστορία δεν μας άφησαν μία. Η αποστολή του αρχαιολόγου είναι να κατανοήσει και να αφηγηθεί αυτή την ιστορία μέσα από τα υλικά κατάλοιπα. Στόχος αυτής της ανακοίνωσης είναι τελικά να δώσει κάποια, λίγα έστω, ερεθίσματα στους συναδέλφους αρχαιολόγους να ασχοληθούν μεθοδικά με την αρχαιολογία της Βενετοκρατίας.

**Λέξεις αναφοράς:** Ιθάκη – Κουνουβάτο – Ιόνια Νησιά – Αρχαιολογία της Βενετοκρατίας – Μακρυνάρια – Οικογένεια Καραβία – Διάταξη Οικισμών – Αρχαιολογία του Τοπίου – Ιστορική Αρχαιολογία

## ABSTRACT

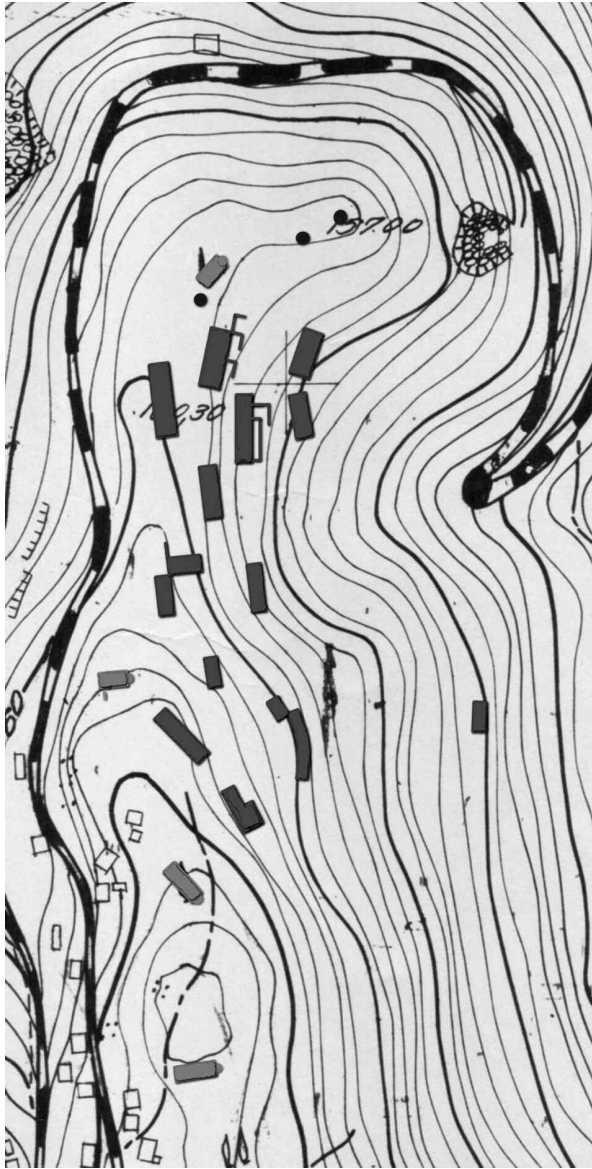
### HOW FAMILIAR IS THE EARLY MODERN PAST? TOWARDS AN ARCHAEOLOGY OF ITHACA IN THE VENETIAN PERIOD

**Gerasimos Livitsanis**

*Archaeologist, Ephorate of Antiquities of Cephalonia and Ithaca*

How familiar is the Early Modern past? What contribution can archaeology make to the study and understanding of the Ithacan society during the Venetian period (1500-1797)? These are the two fundamental issues addressed in this paper. In the attempt to offer a plausible answer, the hitherto unknown ruined settlement of Kounouvato near modern-day Perachori, southern Ithaca, are presented as a case study. The preliminary results of an extensive survey frame a working hypothesis. The theoretical background relies chiefly on approaches well established in landscape archaeology and historical archaeology.

## ΠΑΡΑΡΤΗΜΑ ΕΙΚΟΝΩΝ



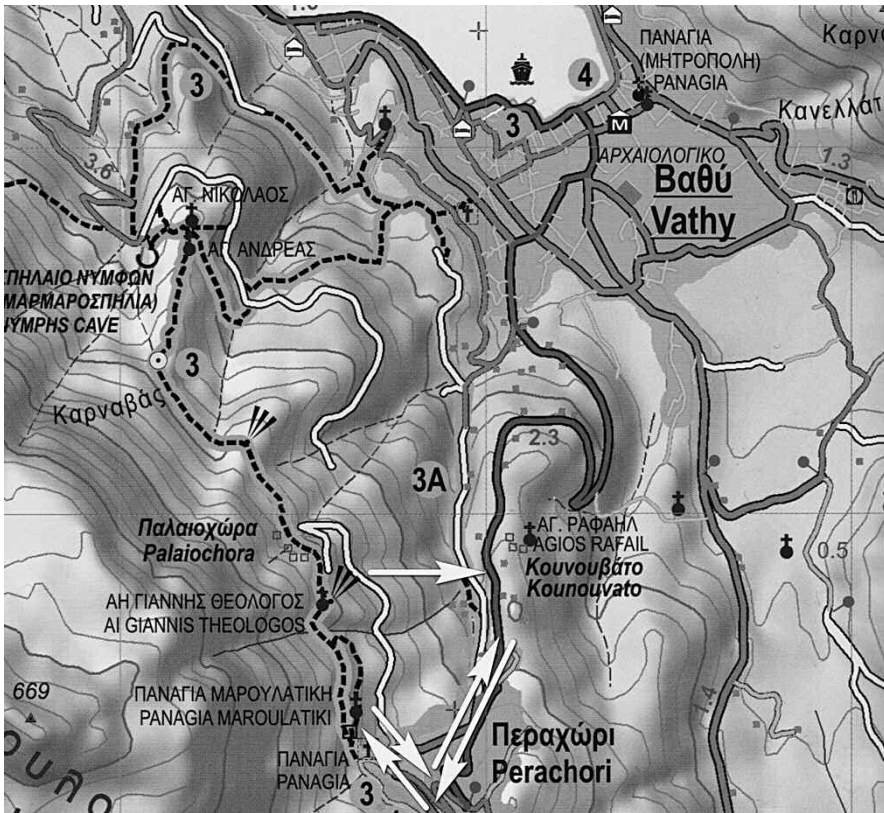
*Εικ. 1: Οριζοντιογραφία του οικισμού του Κουνουβάτου. Όχι σε κλίμακα.  
Με γκρι ανοιχτή απόχρωση σημειώνονται οι ναοί και με σκούρα γκρι οι κατοικίες.  
Το υπόβαθρο της εικόνας είναι το απόσπασμα του χάρτη 6115/3 (1:5000) της ΓΥΣ,  
το οποίο τροποποιήθηκε από τον συγγραφέα.*



*Εικ. 2: Ερείπια ανεξάρτητου μακρυναριού ενιαίου χώρου. Φωτογραφία του συγγραφέα.*



*Εικ. 3: Ερείπια σύνθετου μακρυναριού. Φωτογραφία του συγγραφέα.*



Εικ. 4: Στο κάτω μέρος της εικόνας με λευκά βέλη σημειώνονται οι πιθανότερες κατευθύνσεις πρόσβασης μεταξύ των οικισμών του Κουνουβάτου και της Παλαιοχώρας. Όχι σε κλίμακα. Το υπόβαθρο της εικόνας είναι ένα απόσπασμα του πεζοπορικού χάρτη της Ιθάκης (1:25000) της εταιρείας Anavasi, το οποίο τροποποιήθηκε από τον συγγραφέα.

