

ΕΛΛΗΝΙΣΤΙΚΑ ΕΥΡΗΜΑΤΑ ΑΠΟ ΤΟΝ ΚΕΡΑΜΙΚΟ  
ΚΑΙ ΤΗΝ ΑΡΧΑΙΑ ΠΟΛΗ ΤΗΣ ΚΕΡΚΥΡΑΣ:  
Η ΟΜΑΔΑ ΤΩΝ “ΜΕΓΑΡΙΚΩΝ” ΣΚΥΦΩΝ

**Καλλιόπη Πρέκα-Αλεξανδρή**

*Επίτιμη Διευθύντρια του Υπουργείου Πολιτισμού, διδάκτωρ Αρχαιολογίας και  
Ιστορίας Τέχνης του Πανεπιστημίου Louvain La Neuve του Βελγίου*

Στην εργατοτεχνική συνοικία της αρχαίας Κέρκυρας, που ταυτίζεται με το σημερινό Φιγαρέτο, δημιουργήθηκε μία σειρά από εργαστήρια που συνέβαλαν με την παραγωγή τους στην οικονομία της πόλης. Ανάμεσα στα σημαντικά σύνολα που προήλθαν από τις ανασκαφές, που διενεργήθηκαν υπό τη διεύθυνσή μου στην Κέρκυρα κατά τη χρονική περίοδο 1983-1997, είναι και η αποκάλυψη του κεραμικού στην προαναφερόμενη συνοικία. Τα πλεονεκτήματα για την επιλογή της εγκατάστασης των εργαστηρίων στο Φιγαρέτο ήταν η γειτνίαση με τον Υγλαϊκό λιμένα και τα πλούσια κοιτάσματα πηλού. Τεράστιες ήταν οι προσπάθειες των Κερκυραίων για να διατηρήσουν το πρώτο με την κατασκευή λιμενικών έργων διαχρονικά προκειμένου να τον προστατεύσουν από τις μεγάλες προσχώσεις. Όσον αφορά το δεύτερο, όταν τα είδη της κεραμικής το απαιτούσαν, εμπλούτιζαν το ήδη υπάρχον υλικό με κοιτάσματα πηλού από άλλες θέσεις.

Στον κεραμικό<sup>1</sup> ή οικόπεδο Μικάλεφ διασώθηκαν 13 κλίβανοι, ορισμένοι από τους οποίους σχημάτιζαν ζεύγη (εικ. 1) από έναν μικρό και έναν μεγάλο κλίβανο για μικρά και μεγάλα αγγεία. Προς τα ανατολικά και νότια αυτού υπήρχαν και άλλα μικρά εργαστήρια. Αρχικά στο οικόπεδο Ευελπίδη<sup>2</sup> αποκαλύφθηκε ένα μικρό χαλκουργείο της ελληνιστικής εποχής. Στο πρώτο οικόπεδο Βουτσελά<sup>3</sup> αποκαλύφθηκε μικρό εργαστήριο χαλκουργίας του 4ου αι. π.Χ. και ένας

---

1. Για την ανασκαφή του εργαστηρίου, η οποία ξεκίνησε ως σωστική σε οικόπεδο ιδιοκτησίας της κ. Ε. Μικάλεφ βλ. ΠΡΕΚΑ-ΑΛΕΞΑΝΔΡΗ Κ., Θ' ΕλλΚερ 2018, σ. 460 παρ. 11.

2. ΔΟΝΤΑΣ Γ., 1965, Οικόπεδο Ευελπίδη, σσ. 392, 394 και στον ίδιο 1967, σ. 367. Στο χυτήριο που εγκαταστάθηκε στον χώρο VII, πρώην οικίας ανευρέθηκαν θραύσματα χαλκού, μάζες και σκωρίας σιδήρου και λίγα θραύσματα πήλινων μητρών.

3. Η συγκεκριμένη ανασκαφή δεν δημοσιεύτηκε. Οι πληροφορίες προέρχονται από τα ημερολόγια της ανασκαφής.

κυκλικός διώροφος κλίβανος. Κλίβανοι επίσης βρέθηκαν στο οικόπεδο Κονοφάου Β' και στο Μπούζη<sup>4</sup>, ενώ ενδείξεις για άλλα εργαστήρια αποκαλύφθηκαν στα οικόπεδα Δουκάκη<sup>5</sup>, Δημησιάνου, Κονοφάου, Σουρέφ, Παπακώστα κ.α. Με εξαίρεση τη λειτουργία των εργαστηρίων κατά την αρχαϊκή και την πρώιμη κλασική εποχή στο Φιγαρέτο, όταν ακόμη η πόλη δεν είχε επεκταθεί μέχρι το άκρο Κανόνι, η συνέχιση της παραγωγής και κατά την ελληνιστική εποχή δείχνει ότι δεν υπήρχε χωροταξικά καθορισμένη περιοχή για τις οχληρές βιοτεχνίες αλλά και τη βιομηχανική παραγωγή του κεραμικού προκειμένου να προστατευθεί η κατωκημένη περιοχή. Το γεγονός αυτό επισημαίνεται και σε άλλες πόλεις και μάλιστα με εργαστήρια εγκατεστημένα στην περιοχή της αγοράς αλλά και κοντά σε δημόσια κτήρια.

Τόσο στον κεραμικό<sup>6</sup> όσο και στα οικόπεδα Ευελπίδη, Δουκάκη<sup>7</sup>, Βουτσελά, Ζωχιού, Βορδόχειλα, Μαζαράκη αλλά και στην περιοχή του λιμένα του Αλκινόου στα οικόπεδα Κασφίκη και Κοκοτού και σποραδικά στη Νεκρόπολη της Γαρίτσας αποκαλύφθηκαν ευρήματα και των τριών ελληνιστικών περιόδων από τα οποία παρουσιάζω την κατηγορία των «μεγαρικών» σκύφων.

Οι «μεγαρικοί» σκύφοι είναι από τις πιο χαρακτηριστικές κατηγορίες κεραμικής της ελληνιστικής εποχής. Η ονομασία αυτή που χρησιμοποιείται στη διεθνή βιβλιογραφία οφείλεται στη λανθασμένη ταύτιση των σκύφων από τον Benndorf<sup>8</sup> με «τας γυάλας», ένα είδος ποτηρίου των Μεγαρέων που αναφέρει ο Αθήναιος (*Δειπνοσοφισταί* XI, 467). Οι ονομασίες επίσης *ημίτομος*<sup>9</sup> και *κόνδυ*<sup>10</sup> που αναφέρονται επίσης από τον Αθήναιο αλλά και οι περιγραφικοί όροι δεν εκτόπισαν την πρώτη ορολογία από τη βιβλιογραφία. Όπως έχει λεχθεί από ειδικούς, στη μελέτη της κατηγορίας αυτής, η κατάργηση της λανθασμένης ορολογίας «μεγαρικά» θα δημιουργούσε σύγχυση.

4. ΠΡΟΒΑΤΑ, 2001-2004, Οικόπεδο Μπούζη σσ. 206-208 και Κονοφάου Β', σ. 275.

5. ΠΡΕΚΑ-ΑΛΕΞΑΝΔΡΗ Κ., 1988, σσ. 340-342 στο οποίο βρέθηκε πλήρης μήτρα ειδωλίου, πιν. 195 α, «μεγαρικά» όστρακα και μήτρα για την αποτύπωση του αβγού του ιωνικού κυματίου.

6. ΠΡΕΚΑ-ΑΛΕΞΑΝΔΡΗ Κ., 2018, σσ. 459-482 Θ' ΕλλΚερ, όπου παρουσιάζονται ορισμένα από τα ευρήματα όπως αμοφορείς και λαβές αμοφορέων, μεταξύ των οποίων και ορισμένες που βρέθηκαν στον Πύργο Θεσπρωτίας, τμήμα της κερκυραϊκής Περαίας, πώματα και στηρίγματα αμοφορέων, λεκάνες, μικρογραφικά αγγεία, λύχνοι και ληκύθια τύπου Αग्रίνιου.

7. ΠΡΕΚΑ-ΑΛΕΞΑΝΔΡΗ Κ., 1987, σσ. 337-340, για μία δεύτερη ανασκαφή στο οικόπεδο Δουκάκη, για την ανασκαφή Ζωχιού στην ίδια 1991, σσ. 257-259, σχ. 2, για την ανασκαφή Ευελπίδη ή Παμφίλη στην ίδια, 1995, σσ. 437-438, και για την ανασκαφή Μαζαράκη στην ίδια, 1996, σσ. 409-412, σχ. 5.

8. BENNDORF, 1883, σσ. 117-118.

9. EDWARDS G.R., 1956, σ. 84.

10. *Agora XXII*, 1982, σσ. 2-3.

Οι «μεγαρικοί» σκύφοι βρίσκονται από τη Νότιο Ρωσία μέχρι τις ακτές της Αφρικής και από την Ισπανία μέχρι το Αφγανιστάν. Ήταν αγγεία πόσης, στη συγκεκριμένη περίπτωση, του φημισμένου κερκυραϊκού κρασιού αλλά και άλλων που κυκλοφορούσαν στη Μεσόγειο. Θεωρούνται υποκατάστατα αγγείων από πολύτιμο μέταλλο ή γυαλί. Βρίσκονται σε δημόσια και ιδιωτικά κτήρια ως κτερίσματα σε τάφους, ως αναθήματα σε ιερά, σε χώρους λιμανιών, σε πωλητήρια της Αγοράς, σε φορτία πλοίων που έχουν ναυαγήσει, αλλά φυσικά και σε εργαστήρια παραγωγής τους. Οι «μεγαρικοί» σκύφοι κατασκευάζονταν με τη χρήση μητρών που έφεραν τον ανάγλυφο διάκοσμο των αγγείων στην αρνητική του μορφή. Εκτός από τις μήτρες οι αγγειοπλάστες χρησιμοποιούσαν και σφραγίδες<sup>11</sup> για να επιφέρουν μία ποικιλία ή διαφοροποίηση στα εικονογραφικά θέματα που επικρατούσαν, ενώ συχνές ήταν και οι επεμβάσεις για να τονίσουν, διορθώσουν ή διαφοροποιήσουν λεπτομέρειες που γίνονταν με το χέρι. Σύμφωνα με τη Rotroff<sup>12</sup>, αντικείμενα τορευτικής του φημισμένου αλεξανδρινού εργαστηρίου, σε συνδυασμό με ιστορικά γεγονότα, ήταν η έμπνευση για κάποιον Αθηναίο αγγειοπλάστη να κατασκευάσει μήτρα περί το 224/3 π.Χ. με όμοια προς αυτά διακόσμηση, για την αναπαραγωγή φθηνών εμπορευσίμων πήλινων σκύφων. Η παραγωγή στα αττικά εργαστήρια εκτείνεται από το τελευταίο τέταρτο του 3ου μέχρι και το πρώτο ήμισυ του 1ου αι. π.Χ. Συγχρόνως ή λίγο αργότερα εμφανίζεται σε εργαστήρια της Αντιόχειας, της Κορίνθου<sup>13</sup> και του Άργους. Στη διακόσμηση των αγγείων σημαντικό ρόλο έπαιξαν τα μεταλλικά σκεύη και άλλων εργαστηρίων. Ορισμένες μάλιστα ομάδες, όπως αυτή των μακρών πετάλων, συσχετίζονται με τις γλυφές μεταλλικών αγγείων όπως οι φιάλες ή εκείνες των κιόνων. Άλλες ομάδες πιθανώς προήλθαν από συμβολικά αντικείμενα όπως η μακεδονική ασπίδα για την ομώνυμη ομάδα των σκύφων.

Η αναφορά στους «μεγαρικούς» σκύφους της Κέρκυρας έγινε για πρώτη φορά το 1978 από τον Siebert<sup>14</sup>, ο οποίος δημοσίευσε 31 θραύσματα της κατηγορίας αυτής, 28 από τα οποία, συμπεριλαμβανομένης και μήτρας, προέρχονται από το οικόπεδο Ευελπίδη, δύο από το Mon Repos και ένα από τη Νεκρόπολη της οδού Κύπρου. Με τη δημοσίευσή του αυτή ο Siebert συμπεριέλαβε ανάμεσα στα γνωστά εργαστήρια «μεγαρικών» σκύφων και την Κέρκυρα και ειδικότερα το οικόπεδο Ευελπίδη. Είκοσι ένα επίσης θραύσματα, που προήλθαν

11. Ο αριθμός των σφραγίδων που βρέθηκαν μέχρι σήμερα δεν είναι μεγάλος. Σφραγίδες μεταξύ άλλων αναφέρονται στην Αθήνα και στην Κνίδο. Εκτός από τις πήλινες σφραγίδες αναφέρονται και μεταλλικές και πιθανότατα υπήρξαν και ξύλινες.

12. *Agora XXII*, 1982, σσ. 11-13.

13. SIEBERT, 1978, σ. 69.

14. SIEBERT, 1978, σσ. 131-135, 176, 406-409.

από τη συστηματική ανασκαφή που διενεργήσαμε στην περιοχή Κασφίκη, παρουσιάστηκαν από τον καθηγητή Rolf Winkes<sup>15</sup>, που συμμετείχε στη διευθυντική ομάδα της ανασκαφής μαζί με τους καθηγητές Tony Hackens και Martha Joukowsky.

Οι νεότερες σωστικές ανασκαφές έφεραν στο φως πολύ περισσότερα θραύσματα<sup>16</sup> από τα οποία παρουσιάζω ορισμένα από τα 122 καταγεγραμμένα. Συνολικά η μέχρι στιγμής παραγωγή της Κέρκυρας δίνει την εντύπωση ότι προοριζόταν για εσωτερική κατανάλωση και δεν απέβλεπε στην εμπορία, γεγονός που δεν συνάδει με τον εμπορικό χαρακτήρα του νησιού και την πολιτική που άσκησε τουλάχιστον πριν την εμφύλια διαμάχη. Η καταστροφή που υπέστη διαχρονικά η Κέρκυρα στέρησε από την έρευνα πολύτιμα στοιχεία, μεταξύ των οποίων και την ακριβή χρονολόγηση. Οι αγχειοπλάστες του μεγάλου εργαστηρίου της Κέρκυρας ήταν πολύ εξειδικευμένοι στη χρήση της μήτρας διαχρονικά, όπως έδειξαν οι μήτρες της κοροπλαστικής αλλά και εκείνες για την κατασκευή των αναθηματικών δίσκων<sup>17</sup> ή ποπάνων, η διακόσμηση των οποίων σχετίζεται με εκείνη των μεγαρικών σκύφων. Εκτός από τα εργαστήρια κεραμικής και τη δεξιότητα στη χρήση της μήτρας η ύπαρξη επίσης εργαστηρίων μεταλλοτεχνίας παρείχε και την έμπνευση στη διακόσμηση και τη δυνατότητα της μετάβασης στη λεπτή ανάγλυφη κεραμική των «μεγαρικών σκύφων».

Τρία μόνον θραύσματα σκύφων διασώζουν ικανοποιητικά το σχήμα<sup>18</sup> τους: Είναι το κωδωνόσχημο, το ημισφαιρικό και το ημισφαιρικό πεπιεσμένο. Δέκα πέντε από τα θραύσματα έχουν το χείλος στραμμένο προς τα έξω όπως τα αττικά. Αρκετά έχουν το χείλος ελαφρά στραμμένο προς τα μέσα όπως τα ιωνικά. Ο πηλός κυμαίνεται από καστανός σε κιτρινωπό, ρόδινο ή κοκκινωπό και από φαιό σε πρασινωπό ή λευκό, ενώ στα περισσότερα το γάνωμα είναι μελανό, αλλά υπάρχουν και περιπτώσεις όπου στο χείλος επικρατεί το μελανό ενώ στο σώμα το ερυθρωπό. Στα χρώματα πράσινο φαιό και λευκό αναγνωρίζει κανείς τον κερκυραϊκό καγιά, ενώ υπάρχουν διάφορες θέσεις στο νησί όπως η Κασσιόπη όπου υπάρχουν κοιτάσματα κόκκινου πηλού. Γνωστό είναι επίσης ότι οι χρωματικές ποικιλίες τροποποιούνται ανάλογα με την ένταση της φω-

15. WINKES, 2004, σσ. 51-54.

16. Μετά το 1997 όστρακα βρέθηκαν στα οικόπεδα: Παχή, βλ. ΒΑΕΟΒΑΝΟΥ Α. 2000, σσ. 644-647, Μπούζη, βλ. ΠΡΟΒΑΤΑ ΤΖ., 2001-2004, σσ. 206-208, Λυγκούρη βλ. ΑΥΓΕΡΙΝΟΥ Γ., 2001-2004, σσ. 248-249, Κονοφάου Β, βλ. ΚΑΡΑΜΑΝΟΥ Α. - ΠΡΟΒΑΤΑ ΤΖ., 2001-2004, σσ. 253-255.

17. Ανάγλυφοι δίσκοι βρέθηκαν και σε άλλες θέσεις μεταξύ των οποίων στην Κόρινθο, στην Περαχώρα, στη Φαιστό, στη Σάμο, στην Ήλιδα, στην Πιρίνη, στην Έφεσσο, στην Αίγυπτο, στο Μεταπόντιο κ.α.

18. Σχετικά με τα σχήματα των σκύφων βλ. SIEBERT 1980, σσ. 58-59.

τιάς, για παράδειγμα ο υποπράσινος καγιάς μετατρέπεται σε φαιό ή λευκό, όπως φυσικά και το επίχρισμα και οι διχρωμίες του ανάλογα με τον τρόπο τοποθέτησης των αγγείων στον κλίβανο.

Με βάση τη σωζόμενη διακόσμηση των οστράκων διακρίνονται οι σκύφοι στις παρακάτω ομάδες:

**Εικονιστικές Παραστάσεις.** Σε τέσσερα θραύσματα πρωταγωνιστούν διάφορες μορφές. Στο πρώτο (Δ 13816) εικονίζεται Νίκη (**εικ. 2**) ηνίοχος που οδηγεί άρμα, θέμα πολύ γνωστό την ελληνιστική εποχή. Εικονίζεται σε σκύφους των εργαστηρίων του Μενεμάχου<sup>19</sup>, του Μονογράμματος και στη συνέχεια του Απολλωνίου. Στο δεύτερο (Μαζ. 19067) διακρίνεται αποσπασματικά μορφή σατύρου (**εικ. 3**) που θα υποβάσταζε τον Διόνυσο μαζί με Μαινάδα στον τύπο της διονυσιακής τριάδας. Ένα δεύτερο κερκυραϊκό όστρακο με το ίδιο θέμα δημοσιεύτηκε από τον Siebert. Το θέμα εικονίζεται σε σκύφους που βρέθηκαν στη νότια Ρωσία, στην Πέργαμο, όπου ο Courby 1922, 351 τοποθετεί το πρότυπο της παράστασης, στην Αλεξάνδρεια, σε νησιά του Αιγαίου<sup>20</sup>, στην Αθήνα, στην Πελοπόννησο<sup>21</sup> κ.α. Η παράσταση διακοσμεί ταραντινούς<sup>22</sup> βωμίσκους καύσης αρωμάτων, αλλά και αθηναϊκούς βωμίσκους<sup>23</sup> του 4ου αι. π.Χ. Το τρίτο (Ζ 17118) όστρακο διασώζει επτάφυλλο ρόδακα στο μέταλλο και γύρω από αυτό χορό γυναικών, η μία από τις οποίες κρατάει κυκλικό αντικείμενο, πιθανώς τύμπανο. Πρόκειται πιθανώς για τελετουργική σκηνή κάποιας εορτής. Στο τέταρτο (Δ 13929) διακρίνεται αμυδρά και αποσπασματικά πιθανώς η μορφή Έρωτα. Η απεικόνιση του Έρωτα βρίσκεται και ανάμεσα στα όστρακα που δημοσίευσε ο Siebert.

**Φυλλοφολιδωτό.** Μία άλλη ομάδα έχει ως διακόσμηση επάλληλες σειρές επικαλυπτόμενων οξυκόρυφων ή στρογγυλευμένων απολήξεων φύλλων στα οποία αποδίδονται οι κεντρικές ή και οι πλάγιες νευρώσεις που σχηματίζουν

19. Délos XXXI, πιν. 5, αριθ. 3141 και πιν. 31, αριθ. 961 κ.λπ. αντίστοιχα για τα εργαστήρια Μενεμάχου και Μονογράμματος. Στο όστρακο διακρίνεται μόνο το άνω μέρος της παράστασης και δεν μπορεί να γίνει διάκριση των εργαστηρίων με βάση τους τροχούς όπως στη Δήλο. Τα όστρακα των μεγαρικών σκύφων που βρέθηκαν στη Δήλο γενικά χρονολογούνται μεταξύ του 166 και 88 π.Χ. Ο CALLAGHAN, BICS 29, 1982, σ. 66, είχε την άποψη ότι ορισμένα από αυτά είχαν αρχίσει την παραγωγή τους πριν από το 166 π.Χ.

20. ΠΑΠΠΑ 1996, σσ. 221-223. Για την Αμοργό και γενικότερα για το θέμα της διονυσιακής τριάδος.

21. SIEBERT, *ό.π.*, σσ. 244-245.

22. Για τους βωμίσκους, θυματήρια βλ. WUILLEUMIER P., 1930, σσ. 48-55, Corinth XII, σ. 131, πιν. 65, αριθ. 889, όπου ο βωμίσκος χρονολογείται στο τέλος του 3ου ή αρχές του 2ου αι. π.Χ., ALT ÄGINA II, 3, πιν. 40, αριθ. 423-425, 44-45 με παραδείγματα, που χρονολογούνται από το τελευταίο τέταρτο του 3ου αι. έως τα μέσα του 2ου αι. π.Χ., επίσης το με αριθ. 2103 αγγείο του Εθνικού Αρχαιολογικού Μουσείου Αθηνών.

23. MOLLARD-BESQUES S. 1972, σ. 65.

φολίδες<sup>24</sup>. Ο τύπος αντιπροσωπεύεται από ενυπόγραφη μήτρα (εικ. 4) που βρέθηκε στο οικόπεδο Ευελπίδη στον πυθμένα της οποίας διακρίνονται τα γράμματα T και A διαχωριζόμενα από γραμμή. Η μήτρα<sup>25</sup> είναι κατασκευασμένη από κεραμικό πηλό. Ευάριθμα θραύσματα αυτού του τύπου βρέθηκαν σε διάφορα οικόπεδα (Z 17115, 16973, 17132, M 19011, 19025, 18949, B 21078) και ένα (M 14451) στον κεραμικό (εικ. 5). Δύο από αυτά σχηματίζουν μία παραλλαγή που έχει τις κορυφές των φύλλων στραμμένες προς τα κάτω<sup>26</sup> είτε αυτά υπάρχουν στο σώμα ή στη ζώνη κάτω από το χείλος. Θραύσματα με φολιδωτό βρίσκονται και ανάμεσα και στα δημοσιευμένα όστρακα από τον Siebert<sup>27</sup> καθώς και η παραλλαγή με τα ανεστραμμένα φύλλα στη ζώνη κάτω από το χείλος.

Το συγκεκριμένο διακοσμητικό μοτίβο χρησιμοποιείται στην Αττική<sup>28</sup> γύρω στο 225 π.Χ., έγινε του συρμού στα μέσα του 2ου αι. π.Χ. και εξακολούθησε να παράγεται μέχρι και τις αρχές του 1ου αι. π.Χ. Ο τύπος υιοθετήθηκε σχεδόν από όλα τα εργαστήρια.

**Μακριά πέταλα.** Η ομάδα των μακριών πετάλων<sup>29</sup>, μία από τις περισσότερες αγαπητές έναντι άλλων τύπων, αντιπροσωπεύεται από μήτρα<sup>30</sup> που βρέθηκε στο οικόπεδο Ζωχιού και 16 αντικείμενα από διάφορα οικόπεδα που σχηματίζουν οκτώ παραλλαγές από τις ευάριθμες που είναι γνωστές σήμερα. Η διακόσμηση αυτών διαμορφώνεται με βάση τα συνεχόμενα ή τα ανεξάρτητα μεταξύ τους μακριά πέταλα. Στα συνεχόμενα (εικ. 6) (Z 17258) τα περιγράμματα δηλώνονται έντονα είτε είναι ευθύγραμμα είτε περιελισσόμενα μερικώς στο ένα από τα άνω άκρα, με επίπεδο ή ανάγλυφο πυρήνα. Τα ανεξάρτητα πέταλα έχουν πιο γραμμικά περιγράμματα και σε ορισμένα στα κενά μεταξύ τους παρεμβάλλονται στιγμές (εικ. 7) (Z 16987) σε κάθετη ή σε οριζόντια διάταξη. Μεταξύ των δημοσιευμένων οστράκων από τον Winkes τα τέσσερα

24. Η διακόσμηση αυτή έγινε γνωστή αρχικά ως imbricate bowls από τον GOURBY, 1922, σ. 334. Για άλλους σχετικούς όρους Agora XXII, 1982, 16.

25. Μήτρες αυτού του τύπου στον ΒΔ χώρο βρέθηκαν στην Πέλλα, ΑΚΑΜΑΤΗΣ Ι. 1993, ομάδα Ο, στο Δυρράχιο. HAVA HIDRI 1988, 86, πιν. V, 2, 4, 5 και πιν. VII, αριθ. 48.

26. ΔΡΟΥΓΟΥ, 1987-1990, σσ. 57-63, όπου δημοσιεύεται ασημένιος κάλυκας από τη Βεργίνα του 2ου μισού του 4ου αι. π.Χ., του οποίου τα φύλλα έχουν αντίθετη φορά από ότι στους ανάγλυφους σκύφους που δείχνει τη σχέση της παραλλαγής αυτής με τα μεταλλικά αγγεία και την πρωϊμότερη χρονολόγησή της από αυτήν στους πήλινους σκύφους. Γενικά η φυτική αυτή διακόσμηση είναι γνωστή σε αγγεία από τον 5ο αι. π.Χ.

27. SIEBERT, ό.π., σσ. 406-409, αριθ. 1, 29, 6.

28. Agora XXII, 1982, σσ. 15-16, πιν. 3-8.

29. Στη βιβλιογραφία εκτός από την ελληνική εκδοχή του long petal bowls χρησιμοποιείται και η ορολογία bolsàgodrons.

30. ΑΚΑΜΑΤΗΣ Ι. 1993, ομάδα λ.

διακοσμούνται με μακριά πέταλα τα οποία χρονολογούνται στο δεύτερο ήμισυ του 2ου αι. π.Χ. Η διάδοσή του τύπου γενικεύεται στο δεύτερο ήμισυ του 2ου αι. π.Χ., αλλά η εμφάνισή του διαφέρει στα διάφορα εργαστήρια<sup>31</sup>. Η παραλλαγή με τις στιγμές παραγόταν σε πολλά ιωνικά εργαστήρια στο δεύτερο ήμισυ του 2ου αι. π.Χ.

**Μακεδονική ασπίδα.** Η ομάδα με τη διακόσμηση της μακεδονικής<sup>32</sup> ασπίδας αντιπροσωπεύεται από έξι όστρακα. Το ένα από αυτά (M 15057) που βρέθηκε στον κεραμικό του νησιού και διασώζει τμήμα του μεταλλίου διακοσμείται με τρεις ομόκεντρους κύκλους ανάμεσα στους οποίους περιέχονται στιγμές ενώ στο κέντρο στροβίλος και υπογραφή Λ (εικ. 8). Στην περιφέρεια διακρίνονται δύο τμήματα από δύο ομόκεντρα ημικύκλια και στο πεδίο στιγμές. Το μέταλλιο αντιστοιχεί εικονογραφικά με το ομφάλιο ασπίδας, ενώ τα πλευρικά ημικύκλια με την άντυγα. Το Λ πιθανώς σχετίζεται με το όνομα του εργαστηρίου ή του αγγειοπλάστη. Τα υπόλοιπα θραύσματα (Z 17113 και 17133, Δ 13815 και 13928, Πρώην Ευελπίδη 19404 στο οποίο αποκαλύφθηκαν άλλα δύο που δημοσιεύθηκαν από τον Siebert) προέρχονται από την περιοχή κάτω από τη ζώνη του χείλους. Ένα όστρακο διατηρεί ακόμη σε ικανοποιητικό βαθμό το βερνίκι του. Σε άλλο θραύσμα (Eu. 19404) τα ημικύκλια και ο στροβίλος αποδίδονται τόσο έξεργα (εικ. 9) που θα πρέπει ή να χρησιμοποιήθηκε μεταλλική μήτρα ή όχι πολύ χρησιμοποιημένη. Οι διαφορές που παρατηρούνται ανάμεσα στα όστρακα πιθανώς σχετίζονται με τους διάφορους κατασκευαστές, ενώ το επιμελημένο ενυπόγραφο όστρακο του Κεραμικού πιθανώς σχετίζεται με τα πρώτα στάδια της εμφάνισης του τύπου στην Κέρκυρα. Χρονολογικά ο τύπος της διακόσμησης των αντικειμένων της Κέρκυρας μπορεί να συσχετισθεί με νομίσματα και σφραγίσματα της εποχής του Φιλίππου του Ε' και του Περσέα<sup>33</sup>. Το κόσμημα του στροβίλου εμφανίζεται στις αρχές του 2ου αι. π.Χ. ως κύριο ή δευτερεύον διακοσμνητικό θέμα σε νομίσματα ή άλλα αντικείμενα. Πιθανώς αποτελεί εξέλιξη της τρισκελίδος ή αστεροειδούς.

Κατά τον Callaghan<sup>34</sup>, ο τύπος είναι δημιουργήμα Κορινθίων κεραμέων

31. Κατά την ROTROFF, AGORA XXII, σ. 35, ο τύπος του σκύφου με μακριά πέταλα εμφανίζεται στην Αθήνα λίγο μετά τα μέσα του 2ου αι. π.Χ. Ο EDWARDS 1956, σ. 91, χρονολογεί το πρώιμο στάδιο του τύπου αυτού στο 150 π.Χ. Η GRACE, 1980-1985, 21-24, προτείνει πρωιμότερη χρονολόγηση για την Αττική. Στην Κόρινθο η παραγωγή φαίνεται ότι άρχισε γύρω στο 165 π.Χ., EDWARDS, 1986, σ. 392-393. Ο CALLAGHAN, 1982, 63-68, με βάση ευρήματα στη θεμελίωση του βωμού της Περγάμου πρότεινε τη χρονολόγηση στο δεύτερο τέταρτο του 2ου αι. π.Χ.

32. ZAHN, 1940, σσ. 8-78. CALLAGHAN, 1978, σημ. 1.

33. ΠΡΕΚΑ-ΑΛΕΞΑΝΔΡΗ, 2018α, σσ. 649-661.

34. CALLAGHAN, ό.π., σσ. 53, 59-60.

και η εισαγωγή του τοποθετείται στο 150-149 π.Χ. Ο Edwards<sup>35</sup> χρονολογεί την εμφάνιση του τύπου στην Κόρινθο στο δεύτερο τέταρτο του 2ου αι. π.Χ. Για τη διακόσμηση χρησιμοποιεί την ορολογία *ομόκεντρα ημικύκλια* για να αποσυνδέσει πιθανώς τη σχέση του τύπου με τη Μακεδονία. Μία σχεδόν όμοια ορολογία, *ομόκεντρα κρεμάμενα ημικύκλια*, προτάθηκε<sup>36</sup> για τη διακόσμηση της ομάδας, την οποία οι Αθηναίοι αγγειοπλάστες εμπνεύστηκαν από τα πρωτογεωμετρικά αγγεία και χρησιμοποίησαν στους «μεγαρικούς» σκύφους. Ολοκληρωμένη η παράσταση της μακεδονικής<sup>37</sup> ασπίδας εμφανίζεται σε μία σειρά από αγγεία είτε ως διακοσμητικό στοιχείο στη ζώνη κάτω από το χείλος σε συνδυασμό με άλλα σύμβολα ή μόνης στη βάση ως μετάλλιο, στη ζώνη πάνω από τον κάλυκα εναλλάξ με ασπίδες χωρίς διακόσμηση κ.λπ.

Η παραγωγή του τύπου στα ιωνικά εργαστήρια, για παράδειγμα του Φίλωνος, δείχνει ότι συνεχίζεται μέχρι τις αρχές του 1ου αι. π.Χ.

**Η ομάδα με φυτική διακόσμηση** είναι πλουσιότερη και ποικιλόμορφη. Αποτελείται από 52 καταγεγραμμένα θραύσματα από τα οποία θα αναφέρω μόνο τα πιο χαρακτηριστικά στοιχεία της διακόσμησής τους στην περιοχή του κάλυκα. Η διακόσμηση του κάλυκα προέρχεται από την αιγυπτιακή τορευτική παράδοση τα παράλληλα έργα της οποίας προς εκείνα των ανάγλυφων σκύφων επεσήμανε ο Courby<sup>38</sup>. Από τα φυτικά διακοσμητικά θέματα οι έλικες (εικ. 10) (Z 17106) και οι ελικοειδείς ποδίσκοι είναι θέμα από τα πιο αγαπητά των ελληνιστικών χρόνων. Τα πρωϊότερα παραδείγματα εμφανίζονται το πρώτο ήμισυ του 2ου αι. π.Χ. στην Αττική και στην Αντιόχεια<sup>39</sup> στην οποία είναι και πολυπληθέστερα. Η διακόσμηση είναι γνωστή σε πολλά εργαστήρια της ΒΔ Ελλάδος. Το χαρακτηριστικό λυγισμένο προς τα κάτω άκρο, συνήθως φύλλου άκανθας (Z 16976) ορισμένων θραυσμάτων είναι γνωστό από το λεγόμενο εργαστήριο του Μονογράμματος που ταυτίζεται σήμερα με την Έφεσο, τα προϊόντα του οποίου μετά τα μέσα του 2ου αι. π.Χ. βρίσκονται σε όλα τα κέντρα της Μεσογείου. Στο ίδιο εργαστήριο αποδίδεται ο συνδυασμός φύλλων ακάνθου με ρομβοειδή και λογχόσχημα που σε ορισμένες περιπτώσεις συνδυάζονται με ένα ανθέμιο το οποίο βρίσκομε ανάμεσα σε έργα του εργα-

35. EDWARDS, 1986, σ. 395. Η χρονολόγηση έγινε με βάση τα ευρήματα ενός αποθέτη της Κορίνθου που χρονολογήθηκε το 2ο τέταρτο του 2ου αι. π.Χ. Αναφερόμενος στην τυπολογία των σκύφων με βάση την οποία χρονολόγησε, ο Callaghan διατύπωσε την άποψη ότι αυτή είναι το τελευταίο στάδιο της σχετικής διακόσμησης.

36. THOMSON, 1934, σ. 442.

37. PUPPO 1995, πιν. XXXVII, T14. πιν. XXXIII A2. πιν. XXXII, X2. πιν. XXVIII, H17. πιν. VI, L15.

38. COURBY 1922, σσ. 372-378 και σποράδην, και στη συνέχεια άλλοι που ασχολήθηκαν με το θέμα.

39. BYVANCK 1953, σ. 8.



στηρίου του Απολλωνίου (εικ. 11) (Ζ 17100). Ένα άλλο φύλλο ακαθόριστου είδους που εκφύεται από ταινία κάτω από το χείλος (Ζ 17097) και στρέφεται προς τα κάτω είναι γνωστό από το εργαστήριο του Αγαθοκλέους του Άργους, το οποίο όμως στην Κέρκυρα συνδυάζεται με διαφορετικά κοσμήματα. Ένα μοναδικό αγγείο που βρέθηκε στον κεραμικό διακοσμείται με φύλλα κισσού σταυροειδώς διατεταγμένα, τα οποία συνδέονται μεταξύ τους με κορύμβους (εικ. 12) (Ν 14452). Το θέμα απαντά στην Πέργαμο<sup>40</sup> και στα γύρω εργαστήρια τον 2ο αι. π.Χ. Πιθανώς η αποκάλυψή του στον κεραμικό σχετίζεται με την παραγωγή όμοιων σκύφων από το εργαστήριο. Ένα δεύτερο (Μ 15056), το θέμα του οποίου είναι γνωστό επίσης στα ανατολικά λεγόμενα εργαστήρια, διασώζει κάτω από σειρά οκτώφυλλων τετραγωνισμένων ροδάκων σχηματοποιημένο ορθογωνίου σχήματος άνθος, το οποίο σε πιο ολοκληρωμένα παραδείγματα<sup>41</sup> επιστέφει κλάδο σχηματισμένο από αντιθετικά τοποθετημένες έλικες. Άλλα αγγεία απεικονίζουν κληματίδες και βότρους διακόσμηση γνωστή από την Αττική και άλλα όστρακα με φτέρες όμοιες με αυτές του εργαστηρίου Δημητρίου-Ιάσωνα του Άργους, η παραγωγή του οποίου τοποθετείται στις αρχές του 2ου αι. π.Χ.

**Η διακόσμηση κάτω από το χείλος.** Πολυάριθμα είναι τα θραύσματα των σκύφων, στα οποία διασώζεται τμήμα της ζώνης κάτω από το χείλος με διακόσμηση, που η αποσπασματικότητά τους δεν επιτρέπει τον συσχετισμό με τη διακόσμηση του σώματος ή του κάλυκα. Η συχνότερη διακόσμηση στη ζώνη κάτω από το χείλος είναι το ιωνικό κυμάτιο κοινότατο κόσμημα στους ιωνικούς σκύφους. Συχνά απαντά και με ρόδακες ή δέσμες δάφνης, όταν υπάρχουν δύο ζώνες κάτω από το χείλος. Ακολουθούν ο πλογγμός, διαδεδομένος στα εργαστήρια της κυρίως Ελλάδος. Ο πλογγμός σε πυκνή σπειροειδή διάταξη, που χρησιμοποιείται και στους Λουσούς. Οι ρόδακες, στρογγυλοί ή τετραγωνισμένοι συχνόι στα ιωνικά εργαστήρια. Το λέσβιο κυμάτιο, οι κάθετες σπείρες συχνές στη Γόρτυνα, στα εργαστήρια του Αιγαίου και άλλες θέσεις. Ο μαϊάνδρος που συνδυάζεται και με το λέσβιο κυμάτιο. Τα δελφίνια εναλλάξ με ανθέμια. Τα καρδιόσχημα που αποδίδονται σε μεγάλη ποικιλία στα αττικά εργαστήρια στις αρχές του 2ου αι. π.Χ.

**Μετάλλιο.** Εξαιτίας της αποσπασματικής διατήρησης των ευρημάτων σε πολύ λίγα αντικείμενα διασώθηκε το μετάλλιο. Τα περισσότερα διακοσμούνται με φυτικά θέματα όπως οι θφυλλοί ή 12φυλλοί ρόδακες που έχουν παράλληλα σε έργα τορευτικής. Σε ένα, παπυρόφυλλα (Μ 12520) με λυγισμένες κο-

40. Κατά τη διάρκεια του Γ' μακεδονικού πολέμου 171-167 π.Χ. ο στόλος της Περγάμου ως σύμμαχος των Ρωμαίων, όπως και η Κέρκυρα, έπλεε στις θάλασσες της Ελλάδος συμμετέχοντας στις επιχειρήσεις τους στην ηπειρωτική Ελλάδα.

41. ΠΑΠΗΑ 1996, σ. 273, αριθ. 677-682.

ρυφές εναλλάσσονται με καμπυλόγραμμο φυλλάρια. Σε άλλο (M 13415) φύλλα άκανθας εναλλάσσονται με οξυκόρυφα. Ανάμεσα στα φυτικά θέματα ξεχωρίζει ένα μετάλλιο που φέρει κεφαλή Γοργονείου<sup>42</sup> (εικ. 13) (Μαζ, 19061) και μπορεί να συσχετισθεί με το εργαστήριο των Ωραιών Μεδουσών, το οποίο χρονολογείται στο τρίτο τέταρτο του 2ου αι. π.Χ. Επειδή ο συγκεκριμένος τύπος της κεφαλής θεωρείται ως υπογραφή του εργαστηρίου, ο σκύφος στον οποίο ανήκε το θραύσμα είναι ένας από τους εισηγμένους στην Κέρκυρα. Σε ένα δεύτερο (Δ 13256) το μετάλλιο δίνει την εντύπωση ηλιακού συμβόλου. Όμοιοι τύπου διακόσμηση είναι γνωστή από σκύφο που βρέθηκε στην Ολυμπία<sup>43</sup>.

**Στηρίγματα.** Ένας από τους πιο συνηθισμένους τύπους στηρίγματος των μεγαρικών σκύφων της Κέρκυρας είναι τα όστρεα στη μορφή της αχιβάδας (εικ. 14) (Μαζ. 19008) για την κατασκευή των οποίων βρέθηκαν πήλινες μήτρες. Για την κατασκευή των μητρών αυτών πιθανώς χρησίμευαν φυσικά ή μεταλλικά όστρεα, ένα από τα οποία μολύβδινο, βρέθηκε στην Λευκίμη. Εκτός από τις μήτρες αποκαλύφθηκαν και πήλινα στηρίγματα αυτού του τύπου, στα οικόπεδα Μαζαράκη και Βουτσελά ή προσκολλημένα σε μικρά θραύσματα αγγείων στο οικόπεδο Δουκάκη που η κατασκευή τους με μήτρα τα σχετίζει με τους «μεγαρικούς»<sup>44</sup> σκύφους. Σκύφοι με στηρίγματα αχιβάδας παρήγαγε το εργαστήριο της Λακωνίας<sup>45</sup>, είναι όμως γνωστά και από άλλες θέσεις.

Άλλοι τύποι στηριγμάτων παριστάνουν κεφαλές όντων του διονυσιακού κλύκλου, αλλά και κεφαλές που παραπέμπουν συνήθως σε μάσκες<sup>46</sup> κωμωδίας ή τραγωδίας που αποκαλύφθηκαν επίσης και σε άλλα εργαστήρια μεταξυ των οποίων και της Κορίνθου<sup>47</sup>.

42. Εκτός από τη Délos XXXI, πιν. 18, αριθ. 632, το κόσμημα εικονίζεται σε σκύφο της Σάμου, ΤΣΑΚΟΣ 1990, πιν. 77<sup>α</sup>, σσ. 140-141, σε σκύφο του Μουσείου της Μπολόνια, PUPPO. 1995, σ. 152, αριθ. X9, πιν. LXVIII. Στην Αθήνα εικονίζεται επίσης το Γοργόνειο, αλλά διαφέρει από τα προαναφερόμενα ως προς την απόδοση.

43. HAUSMANN U., 1996, πιν. 38, αριθ. 197.3.

44. ΔΡΟΥΓΟΥ, 1990, σ. 91 κ.π. Για την εμφάνιση των επίθετων πήλινων δηλωμένων με πλαστικότητα αχιβάδων σε ημισφαιρικούς μελαμβαφείς σκύφους προς το τέλος του 4ου αι. π.Χ. αλλά και σε ημίτομους σκύφους από μέταλλο της ίδιας εποχής, τη σημασία και την καταγωγή του κοσμήματος, την υιοθέτηση στη συνέχεια του κοσμήματος από τους μεγαρικούς σκύφους και τη μετάλλαξή του.

45. HOBLING 1923-1925, σσ. 287, 289.

46. Για το θέμα βλ. SIEBERT, 1978, σσ. 75-77.

47. Ο SIEBERT, *ό.π.*, σ. 16, διατύπωσε την άποψη ότι οι μάσκες είναι ένα χαρακτηριστικό των κορινθιακών σκύφων. Ο EDWARDS 1975, σ. 172, χρονολογεί το είδος αυτών των στηριγμάτων κοντά στους χρόνους της καταστροφής της Κορίνθου. EDWARDS 1986, πιν. 88, αριθ. 36-37 για σχετικά παραδείγματα. Μάσκες ως στηρίγματα σκύφων απαντούν σε πολλά εργαστήρια.

## Συμπεράσματα

Λόγω της αναδιάταξης των αποθηκών που επέφερε η επανέκθεση του Μουσείου της Κέρκυρας, δεν είχαμε τη δυνατότητα να μελετήσουμε όλα τα θραύσματα των «μεγαρικών» σκύφων και τα συμπεράσματά μας περιορίζονται στα πιο εμφανή. Το εργαστήριο εντάσσεται από άποψη διακόσμησης στην κοινή διακοσμητική γλώσσα των εργαστηρίων της εποχής του. Χαρακτηρίζεται για την πολυσυλλεκτικότητα στη διακόσμηση τροποποιώντας στη σύνθεση διακοσμητικά θέματα που χρησιμοποιούνται στα ιωνικά, αττικά, ανατολικά και πελοποννησιακά εργαστήρια.

Θέματα όπως το φυλλοφολιδωτό, τα μακριά πέταλα και η μακεδονική ασπίδα επαναλαμβάνονται σε πολλά όστρακα. Εμφανής είναι επίσης και η προτίμηση στην κατασκευή σκύφων με στηρίγματα.

Προβληματική είναι η χρονική έναρξη και η διάρκεια της κερκυραϊκής παραγωγής εξαιτίας της προέλευσης των θραυσμάτων από διαταραγμένα στρώματα. Με βάση την τυπολογία η μαζική παραγωγή φαίνεται ότι τοποθετείται στο 2ο ήμισυ του 2ου αι. π.Χ. Η φυλλοφολιδωτή και φυτική διακόσμηση ορισμένων θραυσμάτων θα μπορούσε να χρονολογηθεί προς το τέλος του 3ου ή το πρώτο ήμισυ του 2ου αι. π.Χ. Ένα θραύσμα που βρέθηκε στη Νεκρόπολη της Γαρίτσας χρονολογήθηκε από τον Siebert στο τέλος του 3ου αι. π.Χ. όπως και τρία από τον Winkes με βάση την τυπολογία. Η αποκάλυψη στην Κέρκυρα κάποιου κλειστού συνόλου ελπίζουμε να δώσει ακριβέστερες χρονολογήσεις για την εργαστηριακή παραγωγή της Κέρκυρας. Αναλυτικά η παρουσίαση των θραυσμάτων της Κέρκυρας θα γίνει σε σχετική μελέτη που ετοιμάζεται.

## Βιβλιογραφία

- Α.Δ. Αρχαιολογικό Δελτίο.  
 Agora XXII 1982, S.I. Rotroff, *The Athenian Agora XXII, Hellenistic Pottery, Athenian and Imported Bowls*, Princeton 1982.  
 Ακαμάτης Ι. 1993, Ακαμάτης Ι., *Πήλινες μήτρες αγγείων από την Πέλλα*, ΤΑΠΑ, αριθ. 51, Αθήνα 1993.  
 Αυγερινού Γ., 2001-2004, Αυγερινού Γ., «Οικόπεδο Λυγκούρη», σσ. 48-249, ΑΔ 56-59 2001-2004, τόμ. Β5, Αθήνα ΤΑΠΑ 2012.  
 Benndorf 1883, Benndorf O., *Griechische und sizilianische Vasenbilder III*, 1883.  
 Byvanck, 1953, Byvanck-Quarles van Ufford L., «les Bols mégariens», BABesch 28, 1953, 1-21.  
 Βαξοβάνου Α., 2000, Οικόπεδο Παχή, σσ. 644-647, ΑΔ 55 2000, τόμ. Β1, Αθήνα ΤΑΠΑ 2009.

- Callaghan 1978, P. J. Callaghan, «Macedonian Shields, «Shields Bowls» and Corinth: A Fixed Point in Hellenistic Ceramic Chronology» AAA, xi, σσ. 53-60, 1978.
- Callaghan 1982, P.J. Callaghan, «On the Origin of the Long Petal Bowl», BICS 29, 1982.
- Courby 1922, Courby F., *Les vases grecs à reliefs*, Paris 1922.
- Délos XXXI, LAUMONIER A., *La céramique Hellénistique à reliefs. 1, Ateliers ioniens*, Paris 1997.
- Δοντάς Γ., 1965, Δοντάς Γ., «Ανασκαφή στο οικόπεδο Ευελπίδη», σσ. 391-397, ΑΔ 20 1965, Αθήνα 1967.
- Δοντάς Γ., 1967, Δοντάς Γ. «Κτήμα Ευελπίδη», σσ. 366-367, ΑΔ 22 1967, Αθήνα 1969.
- Δρούγου 1987-1990, Δρούγου Στ., «Ένας ασημένιος κάλυκας από τη Βεργίνα. Μικρή συμβολή στην ελληνιστική κεραμική», *Θρακική Επετηρίς* 7, 1987-1990, σσ. 57-63.
- Δρούγου 1990, Δρούγου Στ., «Ημίτομοι σκύφοι με πλαστικές επίθετες αχιβάδες», σσ. 89-96 στο *Μνήμη Δ. Λαζαρίδη, Πόλις και Χώρα στην Αρχαία Μακεδονία και Θράκη, Πρακτικά Αρχαιολογικού Συνεδρίου, Καβάλλα 9-11 Μαΐου 1986*, Θεσσαλονίκη 1990.
- Edwards 1956, Edwards G.R., «Hellenistic Pottery, Small Objects from the Pnyx II» *Hesperia Suppl. X*, Princeton 1956.
- Edwards 1975, Edwards G., «Corinthian Hellenistic Pottery», CORINTH VII, PART III, NEW JERSEY 1975.
- Edwards 1986, Edwards Ch. M., «Corinthian Moldmade Bowls»: V 1926, Reservoir, *Hesperia* 55, 1986, σσ. 3 89-419, πιν. 85-90.
- Hidri 1988, Hidri H., «Coupes décorées en relief de Durrachium», *Iiria*, 1988, 1, σσ. 75-89.
- Grace V.R., 1985, Grace V.R. «The Middle Stoa Dated by Amphora Stamps», *Hesperia* 54, 1985, σσ. 21-24.
- Hausmann, 1996, Hausmann U., «Hellenistische Keramik», *OF* 27, 1996.
- Hobling 1923-1925, Hobling M.B. «Greek Relief Ware from Sparta», BSA 26, 1923-1925, σσ. 277-294.
- Καραμάνου Α. - Προβατά Τζ. 2001-2004, Καραμάνου Α. - Προβατά Τζ., «Οικόπεδο Κονοφάου Β.», σσ. 253-255, ΑΔ 56-59, 2001-2004, τόμ. Β5, Αθήνα ΤΑΠΑ 2012.
- Mollard-Besques 1972, Mollard-Besques S. *Catalogue Raisonné des figurines et reliefs enterre-cuites grecs, étrusques et romains, III* Paris 1972.
- Παππά 1996, Παππά Β., *Ανάγλυφη Κεραμική από τη Μινώα Αμοργού*, Δημοσίευτη Διδακτορική Διατριβή, Ιωάννινα 1996.
- Πρέκα-Αλεξανδρή Κ., 1987, Πρέκα-Αλεξανδρή, «Οικόπεδο Δουκάκη», σσ. 337-340, ΑΔ 42 1987, Αθήνα ΤΑΠΑ 1992,

- Πρέκα-Αλεξανδρή Κ., 1988, Πρέκα-Αλεξανδρή Κ. «Οικόπεδο Δουκάκη», σσ. 340-342, ΑΔ 43, Αθήνα ΤΑΠΑ 1993.
- Πρέκα-Αλεξανδρή Κ., 1991, Πρέκα-Αλεξανδρή Κ., «Οικόπεδο Ζωχιού», σσ. 257-259, ΑΔ 46 1991, Αθήνα ΤΑΠΑ 1996.
- Πρέκα-Αλεξανδρή Κ. 1995, Πρέκα-Αλεξανδρή Κ., «Οικόπεδο Παμφίλη (πρώην Ευελπίδη)», σσ. 437-438, ΑΔ 50 1995, Αθήνα ΤΑΠΑ 2000.
- Πρέκα-Αλεξανδρή 1996, Πρέκα-Αλεξανδρή Κ., «Οικόπεδο Μαζαράκη», σσ. 409-412, ΑΔ 51 1996, Αθήνα ΤΑΠΑ 2001.
- Πρέκα-Αλεξανδρή Κ., 2018, Πρέκα-Αλεξανδρή Κ., «Ελληνιστική κεραμική από τον Κεραμικό της αρχαίας Κέρκυρας», σσ. 459-482, Θ' ΕλλΚερ, Θεσσαλονίκη 5-9 Δεκεμβρίου 2012, Αθήνα ΤΑΠΑ 2018.
- Πρέκα-Αλεξανδρή Κ., 2018 α, «Πρέκα-Αλεξανδρή Κ., Μακεδονικά σύμβολα στα σφραγίσματα των Γιτάνων», σσ. 649-661, Θ' ΕλλΚερ, Θεσσαλονίκη 5-9 Δεκεμβρίου 2012, Αθήνα ΤΑΠΑ 2018.
- Προβατά Τζ., 2001-2004, Προβατά Τζ., «Οικόπεδο Μπούζη», σσ. 206-208 και «Οικόπεδο Κονοφάου», σσ. 274-275, ΑΔ 56-59, Τόμ. Β' 5, Αθήνα ΤΑΠΑ 2012.
- Puppo 1995, Puppo P, *Le Coppe Megaresi in Italia*, 1995, *Studia Archaeologica* 78.
- Sieber 1978, Sieber G., «Recherches sur les ateliers de bols à reliefs du Péloponnèse à l' époque hellénistique», BEFAR 233, Paris 1978.
- Τσάκος 1990, Τσάκος Κ., «Σκύφοι με Ανάγλυφη Διακόσμηση από τη Σάμο», Β' ΕλλΚερ, σσ. 139-144, Αθήνα 1990.
- Winkes , 2004, Winkes R., «Mold-Made Ceramics», σσ. 51-54, *KERKYRA, Artifacts from the Palaiopolis*, Brown University, 2004
- Wuilleumier 1930, Wuilleumier P., *Le trésor de Tarente*, Paris 1930.
- Zahn 1940, Zahn R., «Macedonischer Schild - Macedonischer Becher», *Festschrift Karl Schuchhardt* 1940, σσ. 48-75.
- Thompson H., 1934, H. A. Thompson, «Two centuries of Hellenistic Pottery», *Hesperia* 3, 1934, σσ. 311-480.

## ABSTRACT

HELLENISTIC FINDS FROM KERAMICOS AND ANCIENT CITY  
OF KERKYRA: THE GROUP OF “MEGARIAN” BOWLS**Kalliopi Preka-Alexandri***Honorary Director, Greek Ministry of Culture,  
PhD in Archaeology and History of Art, University Louvain La Neuve*

In this paper sherds of the molded “megarian” bowls, the most characteristic group of hellenistic pottery, which were discovered in the rescue excavations of ancient Corfu between 1983-1997, are presented.

The Corfiot potters had extensive experience in making objects using molds, as the molds revealed in the excavations showed. They are molds for making bronze, figurines, relief votive disks, as well as molds and stamps of “megarian” bowls .

The findings of the aforementioned period are mainly sherds of which 122 are catalogued.

Based on the preserved decoration they can be grouped as follows:

Sherds of: a) figured bowls there is a sherd with decoration Nike on chariot and a sherd with satur in the type of Dionysiac trio.

b) imbricate bowls 8 sherds are included, some of which have the leaves with the tops facing down.

c) long petal bowls includes sherds with independent petals with convex centers and separated petals by lines of jewelings.

d) macedonian shield includes a sherd script from the ceramic with the letter Λ. This sherd is very well made. Other sherds have the semicircles very strongly declared, which requires a metal bold or a bold that has not been used much.

e) floral bowls is the most numerous and has sherds decorated with tendrils with rosettes, prickles with bent peak combined with rhomboidal leaves and pointed petals.

Rim patterns: egg and dart, guilloche, ivy-leaf guilloche, vertical spirals, interlocking meander, rosette.

Metallion: rosette of various types, gorgonion ionian type. Many times around the metallion exist molded shell feet, comic masks, female and male heads.

Dating: The main production dated in the 2th and second half of the 2nd century BC., but typologically some sherds it seems that belongs to the end of the 3rd century BC but are coming from disturbed layers.

## ΠΑΡΑΡΤΗΜΑ ΕΙΚΟΝΩΝ



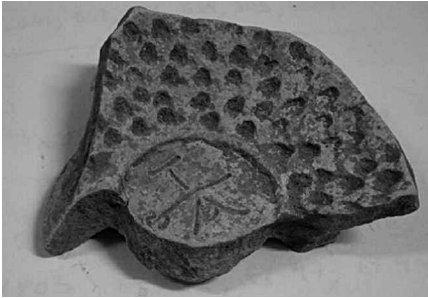
*Εικ. 1. Δίδυμοι κλίβανοι από τον Κεραμικό.*



*Εικ. 2. Όστρακο (Δ 13816) με αποσπασματικά σωζόμενα παράσταση Νίκης ημιόχου.*



*Εικ. 3. Όστρακο (Μ 19067) με παράσταση σατύρου.*



Εικ. 4. Μήτρα από το οικόπεδο Ευελπίδη με διακόσμηση φολίδων.



Εικ. 5. Όστρακο (M 14451) με φολίδες στον κάλυκα και τετραγωνισμένους ρόδακες κάτω από το χείλος.



Εικ. 6. Τμήμα σκύφου (Z 17258) με συνεχόμενα πέταλα και ιωνικό κυμάτιο.



Εικ. 7. Όστρακο (Z 16987) με ανεξάρτητα πέταλα και κάθετες σειρές στιγμών ανάμεσά τους.



Εικ. 8. Ενυπόγραφο όστρακο (M 15057) με μακεδονική ασπίδα.



Εικ. 9. Όστρακο (Ευ. 19404) με διακόσμηση μακεδονικής ασπίδας.





Εικ. 10. Όστρακο (Z 17106) με ελικοειδείς βλαστούς.



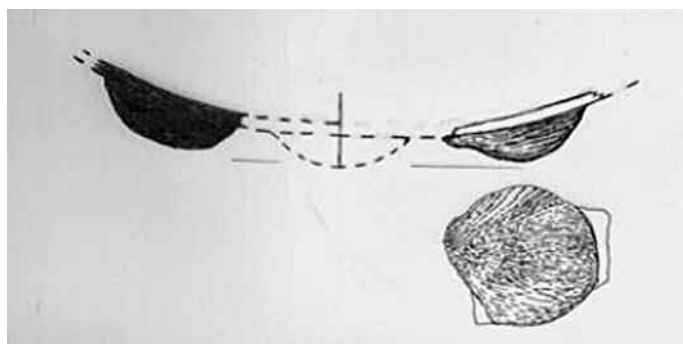
Εικ. 11. Όστρακο (Z 17100) με διακόσμηση ρομβόσχημων και λογχόσχημων φύλλων εναλλάξ με ανθέμιο.



Εικ. 12. Τμήμα αγγείου (M 14452) με διακόσμηση κισσού.



Εικ. 13. Σχέδιο τμήματος αγγείου (Μαζ. 19061) με μέταλλιο του τύπου των Ωραίων Μεδουσών.



Εικ. 14. Σχέδιο στηριγμάτων αγγείου με επίθετες αχιβάδες.

