

## ΣΤΑ ΙΧΝΗ ΤΩΝ ΤΑΦΙΩΝ ΠΕΙΡΑΤΩΝ:

ΟΙ ΠΕΡΙΠΛΑΝΗΣΕΙΣ ΤΟΥΣ ΣΤΟ ΙΟΝΙΟ ΠΕΛΑΓΟΣ ΚΑΤΑ  
ΤΗΝ ΎΣΤΕΡΗ ΕΠΟΧΗ ΤΟΥ ΧΑΛΚΟΥ ΚΑΙ ΤΟΥΣ ΣΚΟΤΕΙΝΟΥΣ ΧΡΟΝΟΥΣ

**Ολυμπία Βικάτου**

*Διδάκτωρ Αρχαιολογίας, Προϊσταμένη Εφορείας Αρχαιοτήτων  
Αιτωλοακαρνανίας-Λευκάδας*

### **Μύθοι, θρύλοι-παραδόσεις-Τοπωνύμιο**

Αφορμή για τη συγγραφή του παρόντος άρθρου αποτέλεσε η ανασκαφική έρευνα στο Μεγανήσι, όπου κατά την περίοδο 2011-2014 ερευνήθηκαν 17 τύμβοι που, όπως κατέδειξαν τα λιγοστά, αλλά σπουδαία ευρήματα που διέφυγαν τη σύληση, χρονολογούμενα, κατά κύριο λόγο, στο τέλος της Μυκηναϊκής εποχής, ανήκαν σε πολεμιστές και μπορούν να συσχετισθούν με τους περιφημούς «φιλήρεττους» και «λήιστορες» Ταφίους που αναφέρονται στα Έπη<sup>1</sup>.

---

1. Για τα αποτελέσματα της ανασκαφής του Μεγανησίου βλ. τα μέχρι τώρα δημοσιευμένα άρθρα της υπογραφομένης: ΟΛΥΜΠΙΑ ΒΙΚΑΤΟΥ, Νέα αρχαιολογικά δεδομένα για το τέλος της Ύστερης Εποχής του Χαλκού και τους Σκοτεινούς Διώνες από το Μεγανήσι, στο Ευ. Μέρμηγκα (επιμ.), *Σπείρα. Επιστημονική συνάντηση προς τιμήν της Αγγέλικας Ντούζουγλη και του Κωνσταντίνου Ζάχου, Ιωάννινα 1-3 Νοεμβρίου 2012*, έκδ. Ταμείο Αρχαιολογικών Πόρων και Απαλλοτριώσεων, Αθήνα, 2017, σσ. 169-184, στο εξής ΟΛΥΜΠΙΑ ΒΙΚΑΤΟΥ 2017, *ό.π.*, ΟΛΥΜΠΙΑ ΒΙΚΑΤΟΥ, Meganissi Lefkada. A new site of the end of the Mycenaean era at the crossroads of the maritime routes of the Ionian Sea, in MICHAEL FOTIADIS, ROBERT LAFFNEUR, YANNOS LOLOS, ANDREAS VLACHOPOULOS (eds.), *ΕΣΠΕΡΟΣ/HESPEROS. Proceedings of the 16th International Aegean Conference, University of Ioannina, Department of History and Archaeology, Unit of Archaeology and Art History, 18-21 May 2016*, AEGAEUM 41. Annales liégeoises et PASpiennes d'archéologie égyptienne, Peeters Leuven-Liège 2017, σσ. 369-374, πίν. CXXVIII-CXXXIII, στο εξής ΟΛΥΜΠΙΑ ΒΙΚΑΤΟΥ 2017, *ό.π.* ΟΛΥΜΠΙΑ ΒΙΚΑΤΟΥ, «Οι τύμβοι του Μεγανησίου», στο ΟΛΥΜΠΙΑ ΒΙΚΑΤΟΥ - BIBIAN ΣΤΑΙΚΟΥ - ΦΩΤΕΙΝΗ ΣΑΡΑΝΤΗ (επιμ.), *Πρακτικά 2ου Διεθνούς Αρχαιολογικού και Ιστορικού Συνεδρίου «Το Αρχαιολογικό Έργο στην Αιτωλοακαρνανία και Λευκάδα»*, Ι.Π. Μεσολογγίου 6-8 Δεκεμβρίου 2013, Μεσολόγγι 2018, σσ. 399-432, στο εξής ΟΛΥΜΠΙΑ ΒΙΚΑΤΟΥ 2018, *ό.π.*, ΟΛΥΜΠΙΑ ΒΙΚΑΤΟΥ, «Lefkas und Meganisi», in *Mykene. Die sagenhafte Welt des Agamemnon*, Badischen Landesmuseum Karlsruhe, Germany 2018, σσ. 246-247, 352 (catalogue nos 280-281), στο εξής ΟΛΥΜΠΙΑ ΒΙΚΑΤΟΥ 2018, *ό.π.*

Στην αρχαιότητα, το σύμπλεγμα των διάσπαρτων στο αρχιπέλαγος του Ιονίου νήσων νοτιώς της Λευκάδας και κατά μήκος των Ακαρνανικών ακτών, πλην των Εχινάδων, ονομαζόταν Τηλεβοΐδες νήσοι ή Τάφιοι (Στράβων Ι. 2. 20), παραλλαγή του ονόματος Τάφος που απαντά στις ομηρικές και μεθωμηρικές παραδόσεις, ως πατρίδα των Ταφίων<sup>2</sup> (εικ. 1-2). Το μυστήριο γύρω από τον λαό των Ταφίων και την ακριβή θέση της νήσου δεν είναι εύκολο να διαλευκανθεί, καθώς η ασάφεια που παρατηρείται στον Όμηρο αλλά και ο περιορισμένος αριθμός των πληροφοριών σχετικά με την καταγωγή και προέλευσή τους, οδήγησε σε σύγχυση και διατύπωση πολλών διαφορετικών απόψεων από τους μεταγενέστερους συγγραφείς, ακόμα και από τους αρχαίους (Στράβων, Πλίνιος ο Πρεσβύτερος κ.ά.). Μοιραία, λοιπόν, την αναζήτηση της Ιθάκης ακολούθησε η προσπάθεια ταύτισης της Τάφου. Άλλοι την τοποθετούν στην Κεφαλονιά, όπου υπάρχει και η περιοχή Ταφίος, άλλοι στο Μεγανήσι (εικ. 3) και άλλοι στον Κάλαμο, με αποτέλεσμα η ταύτιση της νήσου να παραμένει αβέβαιη στη μέχρι τώρα έρευνα. Αργότερα, στους Λατίνους συγγραφείς αναφέρεται ότι η Καπρία (το Κάπρι) ήταν αποικία των Ταφίων<sup>3</sup>. Ωστόσο, από το σύνολο των μαρτυριών συνάγεται ότι οι Τάφιοι, πειρατικός και εμπορικός λαός, κυριάρχησαν για αιώνες στο Ιόνιο πέλαγος κατά τη Μυκηναϊκή περίοδο, πριν την ακμή των Κεφαλλήνων, οπότε και αποτέλεσαν ένα ισχυρό ναυτικό βασίλειο, καθώς, σύμφωνα με τους μύθους, δεν δίστασαν να εκστρατεύσουν κατά των ίδιων των Μυκηνών, ενώ εναντίον τους όχι μόνον συνασπίστηκαν οι δυνατοί της εποχής, αλλά χρειάστηκε και δόλος για να νικηθούν.

Οι Τάφιοι θεωρούνται Λέλεγες ή Φοίνικες, που έφτασαν στην περιοχή με τον Κάδμο από την Ανατολή<sup>4</sup>. Βασική ενασχόλησή τους φαίνεται ότι ήταν η πειρατεία στην περιοχή του νοτίου Ιονίου, όπως εξ άλλου συνέβαινε και με τα περισσότερα φύλα των Λελέγων, που ήταν εγκατεστημένα σε άλλες παραλιακές περιοχές και τα οποία η παράδοση αναφέρει συνήθως ως δεινούς πειρατές<sup>5</sup>. Αν

2. Οι Τάφιοι αναφέρονται στην Οδύσσεια: α 105, 180-184, 417-419, ξ 452, ο 425-429, π 424-427.

3. Μεγάλη Ελληνική Εγκυκλοπαίδεια, τόμ. ΚΒ, σ. 830.

4. Βλ. ΙΩΑΝΝΗΣ ΠΑΝΤΑΖΙΑΔΗΣ, *Λεξικόν Ομηρικών, περιέχον πάσας τας ευρισκομένας λέξεις παρ' Ομήρω και τοις Ομηρίδαις*, Αθήνα 1888, σ. 613, λ. Τάφος. WILHELM. DÖRPFELD, *Alt Ithaka*, München 1927, μτφρ. ΒΑΣ. ΦΡΑΓΚΟΥΛΗ, Ε.Ε.Λ.Μ. Β', σ. 281. ΧΑΡΗΣ ΚΟΥΤΕΛΑΚΗΣ, «Το μυστήριο των Ταφίων, τα νησιά Τάφιοι και η περίπτωση της Κέρου. Ο χώρος ως σύμβολο λατρείας», στο ΧΑΡΑ ΠΑΠΑΔΑΤΟΥ-ΓΙΑΝΝΟΠΟΥΛΟΥ (επιμ.), *Πρακτικά Διεθνούς Συνεδρίου, αφιερωμένου στον Wilhelm Dörpfeld, Λευκάδα 6-11 Αυγούστου 2006*, Πάτρα 2008, σσ. 469-470. HENRIETTE PUTMAN CRAMER - ΓΕΡΑΣΙΜΟΣ ΜΕΤΑΞΑΣ, *Ομηρική Ιθάκη. Ένα αταύτιστο μυκηναϊκό κέντρο στα νησιά των Κεφαλλήνων*, εκδ. ΚΑΚΤΟΣ, Αθήνα 2000, σ. 58.

5. ΔΗΜΗΤΡΙΟΣ Ε. ΕΥΑΓΓΕΛΙΔΗΣ, *Λεξικό των Αρχαίων Ελληνικών και περι-ελλαδικών φύλων*, εκδ. ΚΥΡΟΜΑΝΟΣ, Β' έκδοση συμπληρωμένη, Θεσσαλονίκη 2004, σχετικό λήμμα.

και στα Ομηρικά Έπη αναφέρονται μόνον οι Τάφιοι, στους μεταγενέστερους συγγραφείς συνδέονται με τους Τηλεβόες, επίσης φύλο λελεγιικής καταγωγής<sup>6</sup>. Σύμφωνα με τον Στράβωνα, οι Τηλεβόες προϋπήρχαν των Ταφίων (Στράβων Ι, 2.20). Και τα δύο φύλα κατοικούσαν τις παράλιες πόλεις της Ακαρνανίας και, αφού εκποτίστηκαν από τους Κεφαλλήνες, κατοίκησαν τις παρακείμενες νήσους της Ακαρνανίας και κυρίως την Τάφο, την οποία τοποθετεί μεταξύ της Ιθάκης και της Λευκάδας. Ίσως όμως να πρόκειται για το ίδιο φύλο που αρχικά ονομάζονταν Τηλεβόες και στη συνέχεια Τάφιοι. Από τους νεότερους μελετητές ο Ε. Oberhammer διαχωρίζει την καταγωγή των Ταφίων από αυτή των Τηλεβών, υποστηρίζοντας πως οι τελευταίοι έχουν συγγενικούς δεσμούς με τους Λέλεγες, ενώ οι Τάφιοι με τους Φοίνικες, που έφτασαν από την Ανατολή με τον Κάδομο. Σύμφωνα με τον Β. Πανταζή, οι Τηλεβόες κατοικούσαν στο νησί το οποίο, μετά την ομηρική εποχή ταυτίστηκε με την Τάφο και έτσι οι Τάφιοι απέκτησαν τη διπλή ονομασία Τάφιοι ή Τηλεβόες<sup>7</sup>.

Οι πρώτες αναφορές για τους Ταφίους εντοπίζονται στα Ομηρικά Έπη. Στην Οδύσσεια παρουσιάζονται ως γειτονικός λαός<sup>8</sup> του βασιλείου του Οδυσ-

---

Επίσης, οι πρώτοι αυτόχθονες κάτοικοι της Λευκάδας ήταν Λέλεγες ή Τηλεβόαι, βλ. ΚΩΝΣΤΑΝΤΙΝΟΣ ΖΑΧΟΣ - ΑΓΓΕΛΙΚΑ ΝΤΟΥΖΟΥΓΛΗ, *Λευκάδα, Ιστορική-αρχαιολογική επισκόπηση μέσα από τα εκθέματα του Αρχαιολογικού Μουσείου*, Αθήνα 2003, σ. 43. ERNST VAN HILLE, «Ιστορία της Λευκάδας - Λευκάδος κατά την αρχαιότητα. Η αρχαιότατη προδωρική εποχή των Αχαιών Βασιλείων», *Επετηρίς Λευκαδικών Μελετών Β'*, 1972, Αθήνα 1973, σ. 277.

6. Κατά μία εκδοχή οφείλουν το όνομά τους στον γενάρχη τους Τηλεβόαι ή κατά μία άλλη επειδή ήταν μεγαλόφωνοι. Αποτελούσαν έναν προελληνικό πληθυσμό που κατοικούσε σε τμήματα της Λευκάδας, της Ακαρνανίας και των παρακείμενων νήσων, ανάμεσα στις οποίες ήταν και η Τάφος (ΗΣΙΟΔΟΣ, *Ασπίς Ηρακλέους* 19). Ο Στέφανος ο Βυζάντιος αναφέρει ότι η Τηλεβοΐς, η πρώτη κατοικία των Τηλεβών, αποτελούσε τμήμα της Αρκαδίας. Ο Απολλώνιος ο Ρόδιος (*Αργοναυτικά* Α 742-751) τους αναφέρει ως ληστές από την Τάφο. Ο Αριστοτέλης στο έργο του «Πολιτεία των Ακαρνανών», που έχει διασωθεί μόνον σε αποσπάσματα, τα οποία μνημονεύει ο Στράβων (*Ζ' VII.2*), αναφέρει ότι οι Λέλεγες και οι Τηλεβόες κατείχαν τα δυτικότερα μέρη της Ακαρνανίας. Σχετικώς βλ. HENRIETTE PUTMAN CRAMER - ΓΕΡΑΣΙΜΟΣ ΜΕΤΑΞΑΣ, *ό.π.*, σσ. 56-57. ΗΛΙΑΣ ΖΕΡΒΟΣ ΙΑΚΩΒΑΤΟΣ, *Συλλογή αρχαιολογικών λειψάνων της νήσου Κεφαλληνίας*, 1861, σσ. 8, 29. ΚΩΣΤΗΣ ΙΩΑΝΝΗΣ ΛΟΒΕΡΔΟΣ, *Ιστορία της νήσου Κεφαλληνίας*, Κεφαλονιά 1888, σ. 35. ERNST VAN HILLE, *ό.π.*, σσ. 277-278. ΠΑΝΑΓΙΩΤΗΣ ΔΙΒΙΤΣΑΝΟΣ, *Προϊστορική Αυτολοακαρνανία και Ομηρικά Έπη*, Αργίριο 2013, σ. 70. ΙΩΣΗΦ ΠΑΡΤΣ, *Κεφαλληνία και Ιθάκη. Γεωγραφική Μονογραφία*, μτφρ. Α. Γ. Παπανδρέου, Βιβλιοθήκη Ιστορικών Μελετών, Αθήνα 1892, σ. 98. ΙΩΣΗΦ ΠΑΡΤΣ, *ό.π.*, ΕΥΑΓΓΕΛΟΣ ΣΠ. ΤΣΙΜΠΑΤΟΣ, *Ομηρική Ιθάκη, Αρχαιολογικές σημειώσεις*, μέρος Α', σ. 29.

7. ΒΑΓΓΕΛΗΣ Δ. ΠΑΝΤΑΖΗΣ, *Ομηρική Γεωγραφία και Ομηρική εποχή. Ο εξομηρισμός της αρχαίας Ελλάδας και το πρόβλημα των Μυκηνών*, εκδ. Καστανιώτη, Αθήνα 1996, σ. 368. ΙΩΣΗΦ ΠΑΡΤΣ, *ό.π.*, σ. 98. ΧΑΡΗΣ ΚΟΥΤΕΛΑΚΗΣ, *ό.π.*, σ. 470.

8. Όπως επισημαίνει ο Ε. Τσιμαράτος η λέξη «λαός» για εκείνη την περίοδο δεν είχε την έννοια που της αποδίδεται σήμερα, αλλά αναφερόταν σε έναν μικρότερο αριθμό ανθρώπων, ενώ

σέα, που εκτός από πειρατές ήταν και δεινοί έμποροι, αφού διέσχιζαν τη Μεσόγειο και συναγωνίζονταν ακόμα και τους Φοίνικες. Στη ραψωδία α (στίχ. 180-184) αναφέρεται ως βασιλιάς των Ταφίων ο Μέντης<sup>9</sup>, γιός του συνετού Αγχιάλου, φίλου του Οδυσσέα, ο οποίος μεταβαίνει στην πόλη Τεμέση για να δώσει σίδηρο και να πάρει χαλκό<sup>10</sup>. Ο χαρακτηρισμός «φιλήρετμοι» που αποδίδει ο ίδιος ο Μέντης στον λαό του (Μέντης Άγχιάλοιο δαίφρονος εϋχομαι εἶναι υἱός, ἀτὰρ Ταφίοισι φιληρέτμοισιν ἀνάσσω), αποδεικνύει ότι πρόκειται για φημισμένους κωπηλάτες, δηλαδή ένα ναυτικό λαό, ενώ «αλλόθροοι» (ἐπ' ἄλλοθρόους ἀνθρώπους, ἐς Τεμέσῃν μετὰ χαλκόν, ἄγω δ' αἴθωνα σίδηρον), ἴτοι αλλόγλωσσοι, υποδηλώνει τις εμπορικές τους δραστηριότητες με άλλους λαούς της Μεσογείου. Σε άλλα χωρία της Οδύσειας (ο 425-427, π 426-427, ξ 452) οι Τάφιοι αναφέρονται ως «ληίστορες», δηλαδή πειρατικός και ληστρικός λαός που ασχολείται και με το εμπόριο δούλων. Συγκεκριμένα αναφέρεται η από μέρους τους αρπαγή σκλάβας από τη Σιδώνα της Φοινίκης<sup>11</sup>. Επίσης, ο πατέρας του Οδυσσέα, Λαέρτης, ο οποίος έλαβε μέρος στην Αργοναυτική εκστρατεία και στο κυνήγι του Καλυδωνίου κάπρου, χαρακτηρίζεται από τον Όμηρο ως Ταφίος ἥρως (Οδ. ω 373-380), επειδή ήταν ο νικητής των Ταφίων στη μάχη της Νηρίκου<sup>12</sup>.

---

και ο όρος «βασιλεύς» σήμαινε τον άρχοντα ενός, επίσης, περιορισμένου αριθμού ατόμων, Βλ. ΕΥΑΓΓΕΛΟΣ ΤΣΙΜΑΡΑΤΟΣ, μέρος Α', ό.π., σ. 32.

9. Με τη μορφή του Μέντη παρουσιάζεται η θεά Αθηνά στον Τηλέμαχο παροτρύνοντάς τον να πάει στη Σπάρτη και στην Πύλο για να ζητήσει πληροφορίες από τον Μενέλαο και τον Νέστορα για τον πατέρα του: «...το έχω καύχημά μου πως είμαι ο Μέντης ο γιος του φρόνιμου Αγχιάλου, κι είμαι βασιλιάς στους ναυτικούς Ταφίους...».

10. Άλλοι ταυτίζουν την Τεμέση με την Ταμασσό της Κύπρου που ήταν φημισμένη για τα ορυχεία χαλκού, και άλλοι θεωρούν ότι η πόλη βρισκόταν στην Ιταλία. Βλ. ΕΥΑΓΓΕΛΟΣ ΤΣΙΜΑΡΑΤΟΣ, μέρος Α', ό.π., σ. 30. ΙΩΣΗΦ ΠΑΡΤΣ, ό.π., σ. 98. ΚΩΣΤΗΣ ΙΩΑΝΝΗΣ ΛΟΒΕΡΔΟΣ, ό.π., σ. 25. ΙΩΑΝΝΗΣ ΠΑΝΤΑΖΙΔΗΣ, ό.π., σ. 613. ΑΛΕΞΑΝΔΡΟΣ ΜΑΖΑΡΑΚΗΣ ΑΙΝΙΑΝ, Όμηρος και Αρχαιολογία, εκδ. ΚΑΡΔΑΜΙΤΣΑ, Αθήνα 2000, σσ. 54, 85.

11. ἀλλά μ' ἀνήρπαξαν Τάφιοι ληίστορες ἄνδρες  
ἀγρόθεν ἐρχομένην, πέρασαν δέ τε δεῦρ' ἀγαγόντες  
τοῦδ' ἀνδρός πρὸς δώμαθ' ὁ δ' ἄξιον ὦνον ἔδωκε.(ο 427)  
δὴ γὰρ κεχολώατο λίην.

οὐνεκα ληίστῆρσιν ἐπισπόμενος Ταφίοισιν  
ἤκαχε Θεσπρωτοὺς οἱ δ' ἡμῖν ἄρθμοι ἦσαν (π 426)

Βλ. ΕΥΑΓΓΕΛΟΣ ΣΠ. ΤΣΙΜΑΡΑΤΟΣ, Όμηρική Ιθάκη, Αρχαιολογικές σημειώσεις, μέρος Β', σ. 105. CLAUDE MOSSE, Η Αρχαϊκή Ελλάδα από τον Όμηρο ως τον Αισχύλο, Μορφωτικό Ίδρυμα Εθνικής Τραπέζης, μτφρ. Στρατή Πασχάλη, Αθήνα, 1991, σσ. 76-77.

12. Η μητέρα του Λαέρτη Χαλκομέδουσα καταγόταν από την Πλευρώνα της Αιτωλίας, βλ. σχετικώς HENRIETTE PUTMAN CRAMER - ΓΕΡΑΣΙΜΟΣ ΜΕΤΑΞΑΣ, ό.π., σ. 42.

## Ο μύθος

Ο Απολλόδωρος παραθέτει τον μύθο για την καταγωγή και προέλευση των Ταφίων, σύμφωνα με τον οποίο ο Ποσειδών απήγαγε την Ιπποθή, εγγονή του Περσέα (κόρη του γιου του Μήστορα) και της Λυσιδίχης (κόρη του Πέλοπα), την οδήγησε στις Εχινάδες νήσους και από το ζευγάρι τους γεννήθηκε ο Τάφιος<sup>13</sup>, οικιστής της Τάφου και οι κάτοικοι ονομάστηκαν Τάφιοι ή Τηλεβόες («ὅς ὤκισε Τάφον καὶ τοὺς λαοὺς Τηλεβόας ἐκάλεσεν, ὅτι τηλοῦ τῆς πατρίδος ἔβη»)<sup>14</sup>. Ο Πτερέλαος, γιος του Τάφιου, που ο Ποσειδώνας είχε κάνει αθάνατο, χαρίζοντας του μια χρυσή τρίχα στο κεφάλι του, απέκτησε έξι γιούς και μια κόρη την Κομαιθώ. Όταν ο βασιλιάς των Μυκηνών Ηλεκτρώων διαδέχτηκε τον πατέρα του Περσέα μετά τον θάνατό του, οι γιοι του Πτερελάου έφτασαν με τους Ταφίους στις Μυκήνες, διεκδικώντας τα δικαιώματά τους. Όμως ο Ηλεκτρώων αρνήθηκε και τότε οι γιοι του Πτερελάου για να τον εκδικηθούν έκλεψαν τα γελάδια του. Τα παιδιά του Ηλεκτρώωνα, όταν αντιλήφθηκαν την κλοπή, κυνήγησαν τους εισβολείς και ακολούθησε συμπλοκή από την οποία σώθηκαν, ο Δικύμνιος (από τους γιούς του Ηλεκτρώωνα) και ο Ευήρης (από τους γιούς του Πτερέλαου). Οι Τάφιοι με τον Ευήρη πήραν τα κλεμμένα γελάδια και αφού μπήκαν στα καράβια για να επιστρέψουν στην πατρίδα τους, σταμάτησαν στην Ηλεία, στην περιοχή της Ήλιδας και παρέδωσαν τα κλεμμένα ζώα στον βασιλιά της Πολύξενο, από τον οποίο στη συνέχεια τα εξαγόρασε ο Αμφιτρώων και με τη σειρά του τα επέστρεψε στις Μυκήνες. Ο Ηλεκτρώων για να εκδικηθεί τον θάνατο των υιών του αποφασίζει να εκστρατεύσει εναντίον των Ταφίων, αφήνοντας στη θέση του τον ανιψιό του, Αμφιτρώωνα. Τα σχέδια ανετράπησαν όμως, όταν ο Αμφιτρώων σε τσακωμό σκότωσε τον Ηλεκτρώωνα, ενώ σύμφωνα με άλλους τον σκότωσε κατά λάθος. Τότε έφυγε από τον τόπο του για να εξαγιστεί και κατέληξε στη Θήβα, όπου βασιλιάς ήταν ο Κρέοντας. Για να εξιλεωθεί για τον φόνο και κατόπιν απαίτησης της Αλκμήνης που ήθελε να εκδικηθεί τον θάνατο των αδελφών της, αποφάσισε να εκστρατεύσει εναντίον των Ταφίων και να πάρει εκδίκηση. Έχοντας μαζί του ως συμμάχους τους Θηβαίους του Κρέοντα, τους Φωκείς με βασιλιά τον Πανοπέα, τον Κέφαλο από τον Θορικό και τον Έλειο από το

13. Απολλόδωρος, Βιβλιοθήκη Β, IV, 5-7. ΚΩΣΤΗΣ ΙΩΑΝΝΗΣ ΛΟΒΕΡΔΟΣ, *ό.π.*, σ. 17. Σύμφωνα με τον Ηρόδοτο (ΚΩΣΤΗΣ ΙΩΑΝΝΗΣ ΛΟΒΕΡΔΟΣ, *ό.π.*, σ. 35, υποσημ. 3) από τον Ποσειδώνα και την Ιπποθή γεννήθηκε ο Πτερέλαος και αυτός με τη σειρά του απέκτησε δύο γιούς, τον Τάφιο και τον Τηλεβόα. Ο Τάφιος έδωσε το όνομά του σε μια από τις Εχινάδες νήσους, οι κάτοικοι της οποίας ονομάστηκαν, από τα δύο αδέρφια, Τάφιοι και Τηλεβόες. Ο μύθος υποδηλώνει τη συγγενική σχέση μεταξύ Ταφίων και Τηλεβόων.

14. ERNST VAN HILLE, *ό.π.*, σ. 277. ΚΩΣΤΗΣ ΙΩΑΝΝΗΣ ΛΟΒΕΡΔΟΣ, *ό.π.*, σσ. 17, 35.

Έλος του Άργους, ηγήθηκε της εκστρατείας και πολιορκήσε τα νησιά των Ταφίων. Η κατάκτησή τους όμως ήταν δύσκολη και επετεύχθη μόνο όταν η κόρη του Πτερέλαου, Κομαιθιώ, που είχε ερωτευθεί τον Αμφιτρώωνα, έκοψε τη χρυσή τρίχα από τα μαλλιά του πατέρα της που τον έκανε αθάνατο, ο οποίος έπεσε αμέσως νεκρός, και έτσι ο Αμφιτρώων κατάφερε να κυριεύσει τα νησιά των Ταφίων<sup>15</sup>. Στη συνέχεια, έδωσε την κυριαρχία των νήσων στον Έλειο και στον Κέφαλο, οι οποίοι έμειναν στα νησιά, ιδρύοντας ομώνυμες πόλεις και τα κατοίκησαν, ενώ ο Αμφιτρώων επέστρεψε στη Θήβα με τα λάφυρα της εκστρατείας. Η ιστορικότητα του πολέμου αυτού επιβεβαιώνεται και από άλλες πηγές, καθώς ο Ησίοδος (1-27) στην ασπίδα του Ηρακλέους περιγράφει αυτόν τον πόλεμο και ο Ηρόδοτος αναφέρει ότι στο Ιερό του Ισμηνίου Απόλλωνος στη Θήβα είδε έναν τρίποδα, αφιέρωμα του Αμφιτρώωνα από τα λάφυρα των Τηλεβίων<sup>16</sup>.

Από τους μύθους και τις μαρτυρίες μπορούμε επίσης να συμπεράνουμε ότι οι Τάφιοι λάτρευαν ως προστάτη τους τον Ποσειδώνα, αφενός επειδή ήταν ο θεός της θάλασσας, στην οποία επεκτεινέτο το βασίλειο του γενάρχη τους (Τάφιο πέλαγος<sup>17</sup>) και αφετέρου επειδή ο Ποσειδώνας είχε κάνει αθάνατο τον Πτερέλαο. Μία άλλη θεότητα που θα λάτρευαν ήταν προφανώς η Αθηνά, καθώς η τελευταία, με τη μορφή του βασιλιά των Ταφίων Μέντη, εμφανίζεται στον Τηλέμαχο (Οδ. α 105, 180-184, 417-419), για να τον συμβουλεύσει να αναζητήσει τον πατέρα του.

### Τάφιοι νήσοι-Τάφος-Ταφίουςα

Αόριστα, λοιπόν, μας διέσωσαν οι αρχαίες πηγές μαρτυρίες για τους Ταφίους-Τηλεβέες και τις νήσους στις οποίες αυτοί κατοικούσαν. Μεταξύ των άλλων πληροφορούμαστε ότι η νήσος Τάφος έλαβε το όνομά της από τον επώνυμο ήρωα και πρώτο βασιλιά των θαλασσοπόρων Ταφίων, τον Τάφιο, αδελφό του Τηλεβόα. Στη συνέχεια, ο γιος του Πτερέλαος επέκτεινε την εξουσία του

15. Γενικώς για τον μύθο και την εκστρατεία του Αμφιτρώωνος εναντίον των Ταφίων-Τηλεβίων βλ. Απολλόδωρος, Βιβλιοθήκη, Β, IV, 7. ΙΩΣΗΦ ΠΑΡΤΣ, *ό.π.*, σσ. 96, 111. ΚΩΣΤΗΣ ΙΩΑΝΝΗΣ ΛΟΒΕΡΔΟΣ, *ό.π.*, σσ. 17-21. ΓΕΩΡΓΙΟΣ Ν. ΜΟΣΧΟΠΟΥΔΟΣ, *Ιστορία της Κεφαλονιάς*, τ. 1<sup>ος</sup>, εκδ. Κέφαλος, Αθήνα 1990, σ. 41. ΙΩΑΝΝΗΣ Θ. ΚΑΚΡΙΔΗΣ, *Ελληνική Μυθολογία*, τόμ. 3, Εκδοτική Αθηνών, Αθήνα 1986, σσ. 35, 97. HENRIETTE PUTMAN CRAMER - ΓΕΡΑΣΙΜΟΣ ΜΕΤΑΞΑΣ, *ό.π.*, σ. 45 κ.ε. ΠΑΝΑΓΙΩΤΗΣ ΛΙΒΙΤΣΑΝΟΣ, *ό.π.*, σσ. 63 κ.ε., 83-86.

16. Ο τρίποδας έφερε την επιγραφή «Αμφιτρώων μ' ανέθηκεν ιών από Τηλεβόων» (Ηρόδοτος, *Ιστορία*, Ε' 59). Γενικά για τον μύθο βλ. ΚΩΣΤΗΣ ΙΩΑΝΝΗΣ ΛΟΒΕΡΔΟΣ, *ό.π.*, σσ. 17-19. ΗΛΙΑΣ ΖΕΡΒΟΣ ΙΑΚΩΒΑΤΟΣ, *ό.π.*, σ. 32. ERNST VAN HILLE, *ό.π.*, σ. 278. ΙΩΑΝΝΗΣ Θ. ΚΑΚΡΙΔΗΣ, *ό.π.*, σσ. 35, 97. HENRIETTE PUTMAN CRAMER - ΓΕΡΑΣΙΜΟΣ ΜΕΤΑΞΑΣ, *ό.π.*, σ. 53 κ.ε.

17. ΙΩΣΗΦ ΠΑΡΤΣ, *ό.π.*, σ. 9.

στα γύρω νησιά έτσι και η Κεφαλονιά πέρασε στην εξουσία του και οι πρώτοι κάτοικοί της ονομάστηκαν Τάφιοι ή Τηλεβόες. Από τα δύο αδέρφια πήραν το όνομά τους τα μικρά νησάκια Καστός, Σπάρτη, Σκορπιός, Μεγανήσι, Κάλαμος κ.ά. που βρίσκονται ανάμεσα στη Λευκάδα και τις Ακαρνανικές ακτές, και ονομάστηκαν Τάφιοι ή Τηλεβοΐδες νήσοι. Όπως προαναφέρθηκε, σύμφωνα με τον Στράβωνα, οι Τάφιοι κυριαρχούσαν και στην Ακαρνανία πριν έλθουν οι Κεφαλλήνες και βασιλιάς τους ήταν ο Κέφαλος, ο οποίος κυριεύσε και τη χώρα τους (Στράβων, Γεωγραφικά Ι, 2.24)<sup>18</sup>. Κατοικούσαν επίσης στις νήσους μπροστά από την Ακαρνανία, πλησίον των Εχινάδων και Οξειών και μία από αυτές καλείτο Ταφιάς. Συνεχίζοντας δε διευκρινίζει ότι (Στράβων, Γεωγραφικά Ι, 2.14, 2.19, 2.20): «μερικοί δεν δίστασαν να ταυτίσουν την Κεφαλληνία με το Δουλίχιον και άλλοι με την Τάφο. Θεώρησαν Ταφίους τους Κεφαλλήνες, καθώς και Τηλεβόες ... Η Τάφος σήμερα λέγεται Ταφιούς... Τα νησιά των Ταφίων, παλιά Τηλεβόων, ένα από τα οποία είναι και η Τάφος που σήμερα λέγεται Ταφιούς, διαχωρίζονταν από τις Εχινάδες, όχι λόγω της απόστασης (αφού βρίσκονται πολύ κοντά), αλλά επειδή είχαν άλλους ηγεμόνες, Ταφίους και Τηλεβόες. Οι Κεφαλλήνες ήταν υπήκοοι του Οδυσσέα και του Λαέρτη, ενώ η Τάφος ήταν του Μέντη. Τέλος αναφέρει ότι ο Όμηρος θεωρεί βασιλιά των Εχινάδων και των Οξειών κατά τα Τρωικά τον Επειό Μέγγητα<sup>19</sup>.

Υπάρχει, λοιπόν, και η πληροφορία ότι ο Κέφαλος, ο γενάρχης του γένους του Οδυσσέα, ήταν ο οικιστής των νησιών των Ταφίων, των μετέπειτα νήσων των Κεφαλλήνων<sup>20</sup>. Ο γεωγράφος Μελέτιος (τόμ. Β', σ. 304, παρ. 7) καταθέτει πως οι Τάφιοι, προερχόμενοι από την Τάφο της Κύπρου, κατοίκησαν τα βορειοδυτικά μέρη της ομηρικής νήσου Σάμης, πολύ κοντά στους Τηλεβόες και αφού έχτισαν εκεί την πόλη Τάφο ή Ταφιούσα ονόμασαν και τη νήσο, Τάφο<sup>21</sup>. Πρώτος ο Απολλόδωρος αναφέρει «Ταφίων νήσους» στον πληθυντικό αριθμό (Βιβλιοθήκη Β', 4.7), ενώ ο Στέφανος ο Βυζάντιος (Urbis et polulis) μνημονεύει τρεις Τάφους (νησί και δύο πόλεις, εκ των οποίων η μία –Ταφιούσα– στην Κεφαλονιά<sup>22</sup>, καθώς επίσης και μία πόλη των Ταφίων, την Ασπαλάθεια,

18. ΑΝΤΩΝΙΟΣ ΜΗΛΙΑΡΑΚΗΣ *Γεωγραφία Πολιτική, νέα και αρχαία του Νομού Κεφαλληνίας*, Αθήνα 1890, σσ. 210-211. HENRIETTE PUTMAN CRAMER - ΓΕΡΑΣΙΜΟΣ ΜΕΤΑΞΑΣ, *ό.π.*, σ. 52. ΚΩΣΤΑΣ ΠΑΛΑΜΟΣ, *Μεγανησιώτικα*, εκδ. ΑΓΡΑΜΠΕΛΗ, Αθήνα 1992, σσ. 11-12.

19. ΙΩΗΦ ΠΑΡΤΣ, *ό.π.*, σ. 97.

20. ΚΩΣΤΗΣ ΙΩΑΝΝΗΣ ΛΟΒΕΡΔΟΣ, *ό.π.*, σσ. 17-21. HENRIETTE PUTMAN CRAMER - ΓΕΡΑΣΙΜΟΣ ΜΕΤΑΞΑΣ, *ό.π.*, σ. 44.

21. ΗΛΙΑΣ ΖΕΡΒΟΣ ΙΑΚΩΒΑΤΟΣ, *ό.π.*, σσ. 7-8. ΗΛΙΑΣ ΤΣΙΤΣΕΛΗΣ, *Συλλογή ονοματοθεσιών της Νήσου Κεφαλληνίας*, Αθήνα 1877, σ. 34. ΕΥΑΓΓΕΛΟΣ ΣΠ. ΤΣΙΜΑΡΑΤΟΣ, μέρος Α', *ό.π.*, σσ. 29-30, μέρος Β', *ό.π.*, σ. 105.

22. «...Τάφος, πόλις Κεφαλληνίας, νυν δε Ταφιούσσα...έστι και νήσος από τριάκοντα σταδίων Ταφιάς καλουμένη και ετέρα οι πολίται Τάφιοι...».

η οποία χαρακτηρίζεται «βοήροτος». Ο Ευριπίδης επίσης τοποθετεί τους Ταφίους στις Εχινάδες, χαρακτηρίζοντας την πόλη τους «περίκλυστον»<sup>23</sup>.

Αποτέλεσμα της ασάφειας και της έλλειψης πληροφοριών ως προς την ακριβή θέση της Τάφου και των Ταφίων νήσων ήταν η πρόκληση διχογνωμιών και αμφισβητήσεων. Μερικά από τα ζητήματα που εγείρονται είναι κατά πόσο η σημερινή Κεφαλονιά λεγόταν Τάφος ή ανήκε στις Ταφίους νήσους, ποια η σχέση της πόλης Ταφιούσας στην Κεφαλονιά με την Ομηρική Τάφο, ποια ήταν η ακριβής θέση της νήσου Τάφος και ποίων περιοχών ήταν κύριοι οι Τάφιοι. Σύμφωνα με τον μύθο της εκστρατείας του Αμφιτρώνα οι Τάφιοι θεωρούνταν κύριοι της Κεφαλονιάς, της Λευκάδας και των παραλίων της Ακαρνανίας και των εντός των ορίων τους, νήσων. Ο λαός των Ταφίων και των Κεφαλλήνων αναφέρονται από τον Όμηρο χωρίς όμως να γίνεται αναφορά σε νήσο Τάφο και Κεφαλληνία. Οι Κεφαλλήνες, ως απόγονοι του Κέφαλου, κατοικούν τα νησιά Ιθάκη, Σάμη και Ζάκυνθο, ευρισκόμενοι υπό την κυριαρχία του Οδυσσέα, ενώ οι Τάφιοι φαίνεται να κατοικούν κάπου στη νήσο Σάμη (Κεφαλονιά) με βασιλιά τον Μέντη. Επίσης, ο Όμηρος στην Ιλιάδα αναφέρει ότι οι Τάφιοι χώρισαν με τους Κεφαλλήνες τη νήσο Σάμη, που σημαίνει ότι οι Τάφιοι δεν κατείχαν ολόκληρο το νησί, αλλά τα νοτιοδυτικά και απόκρημνα μέρη, ενώ οι Κεφαλλήνες, τα βορειοανατολικά και εύφορα εδάφη<sup>24</sup>. Υπάρχει τέλος και η άποψη ότι επειδή στα έπη αναφέρεται μία νήσος Τάφος, φαίνεται ότι ο λαός των Ταφίων δεν εξοντώθηκε από τον Αμφιτρώνα, αλλά ενδεχομένως περιορίστηκαν σε ένα νησί<sup>25</sup>.

Από ωρίς, λοιπόν, οι μελετητές επιδόθηκαν σε έναν αγώνα για την ταύτιση της Τάφου, διατυπώνοντας διάφορες θεωρίες. Κατά τον W. Dörpfeld στη θεωρία του για την Ομηρική Ιθάκη, η Λευκάδα ήταν η Ιθάκη, ο Κάλαμος η

23. Ο Ευριπίδης αναφέρει τους Ταφίους στις Εχινάδες: *Ιφιγένεια εν Αυλίδι*, στίχ. 284-287 (Τάφιοι ἦγεν, ὦν Μέγης ἀνασσε, Φυλέως λόχευμα, τὰς Ἐχίνας λιπὼν νήσους ναυβάταις ἀπροσφόρους: των Ταφίων των πολεμόχαρων το στόλο -άσπρα πλοία- τον κυβερνούσε ο βασιλιάς τους, του Φυλέα ο γιος, ο Μέγης, που ήρθε από τις Εχινάδες, για τους ναύτες κακοζύγωτα νησιά) και *Ηρακλής Μαινόμενος*, στίχ. 60-62 και 1078-1080 (περίκλυστον ἄστου πέρσας: κυριεύοντας τη θαλασσόκλειστη πόλη των Ταφίων).

24. *Αὐτὰρ Ὀδυσσεὺς ἦγε Κεφαλλῆνας μεγαθύμους,  
οἳ ῥ' Ἰθάκην εἶχον καὶ Νήριτον εἰνοσίφυλλον  
καὶ Κροκύλει' ἐνέμοντο καὶ Αἰγίλιπα τρηχεῖαν,  
οἳ τε Ζάκυνθον ἔχον ἦδ' οἳ Σάμον ἀμφενέμοντο,  
οἳ τ' ἤπειρον ἔχον ἦδ' ἀντιπέραι' ἐνέμοντο  
τῶν μὲν Ὀδυσσεὺς ἦρχε Διὶ μῆτιν ἀτάλαντος  
τῶ δ' ἅμα νῆες ἔποντο δώδεκα μιλτοπάρηοι (Ιλ. Β' 625-636).*

Βλ. ΙΩΣΗΦ ΠΑΡΤΣ, *ό.π.*, σ. 97. ΕΥΑΓΓΕΛΟΣ ΣΠ. ΤΣΙΜΠΑΡΤΟΣ, μέρος Β', *ό.π.*, σ. 104-105.

25. ERNST VAN HILLE, *ό.π.*, σ. 281.



Τάφος και το Μεγανήσι τα Κροκύλεια<sup>26</sup>. Ως προς τα νησιά των Ταφίων μετά από την εκστρατεία του Αμφιτρώνα έγινε κατανομή των κτήσεων και έτσι η Κεφαλονιά μοιράστηκε στον Κέφαλο και τον Έπειο, η Ιθάκη δόθηκε στον Κέφαλο, ενώ οι Εχινάδες στον Έπειο<sup>27</sup>.

Η Κεφαλονιά ήταν από τα πρώτα νησιά που συνδέθηκε με τους Ταφίους, καθώς ο Κέφαλος θεωρείται οικιστής τους<sup>28</sup> και το τοπωνύμιο Ταφίος στην Παλική, που διατηρείται μέχρι τις μέρες μας, αποτελεί σαφώς ένα ισχυρό επιχείρημα<sup>29</sup>. Δυτικά της Πάλης δεσπόζει με γενική εποπτεία στο Ιόνιο το ύψωμα Ταφίος, σε κάποιο από τα υψώματα του οποίου έχουν βρεθεί αρχαία κατάλοιπα<sup>30</sup> (εικ. 4). Στις πλαγιές του βρίσκεται ερειπωμένη σήμερα η Μονή της Αγ. Παρασκευής (εικ. 5), που ανήκει στη Μονή Κηπουραίων. Στον χώρο της παλιάς Μονής της Αγ. Παρασκευής ανάμεσα στα άλλα διασώζεται η εξαιρετικής τέχνης λιθανάγλυφη πύλη, στην οποία κατέληγε ο παλιός δρόμος από τα Καμιναράτα που περνούσε μέσα από τα Δαμούτσα, όπου από κάποιους εικάζεται ότι βρισκόταν η αρχαία Ταφιούσα<sup>31</sup>. Στον αύλειο χώρο της Μονής υπάρχει ακόμα η λεγόμενη βρύση του Ταφιού, γνωστή και ως πηγή της Υγείας (εικ. 6). Δυστυχώς δεν έχουν γίνει ανασκαφές, αν και διατηρούνται πολλά κατάλοιπα, τα οποία αναμφίβολα χρήζουν έρευνας, ενώ δεν έχουν εντοπιστεί λείψανα της περιόδου που μας ενδιαφέρει. Αναφέρεται ωστόσο η ύπαρξη τάφων και η ανεύρεση κτερισμάτων εντός αυτών<sup>32</sup>, γεγονός που οδήγησε και τον Σπ. Μαρινάτο να αποδεχθεί την ύπαρξη της πόλης των Ταφίων στον χώρο, κάνοντας, ωστόσο, αναφορά και στη σύγχυση των πηγών<sup>33</sup>.

Επίσης, στη **Δρακοστηλιά** (εικ. 7), νότια της Μονής Κηπουραίων, η έρευνα του σπηλαίου έχει αποδώσει πλήθος ευρημάτων από τους προϊστορικούς έως τους ιστορικούς χρόνους (ειδώλια, πήλινα πλακίδια με απεικονίσεις θεών, και κυκλικούς χορούς νυμφών, ενεπίγραφα όστρακα κ.ά.), που παραπέμπουν

26. Σύμφωνα με νέες απόψεις πιθανολογείται η ύπαρξη της νήσου Τάφος είτε στα νησιά Οινούσες που βρίσκονται απέναντι από την Πύλο, είτε στην απόληξη της Μάνης ή σε θέση τέτοια ώστε να μπορεί να ελέγχει την παράκαμψη της Πελοποννήσου για όποιον ακολουθούσε τη θαλάσσια διαδρομή από τη Λακωνία προς Ιθάκη, βλ. σχετικώς ΧΑΡΗΣ ΚΟΥΤΕΛΑΚΗΣ, *ό.π.*, σσ. 470-471.

27. ΚΩΣΤΗΣ ΙΩΑΝΝΗΣ ΛΟΒΕΡΔΟΣ, *ό.π.*, σσ. 20-21.

28. ΚΩΣΤΗΣ ΙΩΑΝΝΗΣ ΛΟΒΕΡΔΟΣ, *ό.π.*, σ. 17 κ.ε.

29. ΟΛΥΜΠΙΑ ΒΙΚΑΤΟΥ 2018, *ό.π.*, σ. 414 κ.ε.

30. ΚΩΣΤΗΣ ΙΩΑΝΝΗΣ ΛΟΒΕΡΔΟΣ, *ό.π.*, σσ. 17, 45. ΙΩΣΗΦ ΠΑΡΤΣ, *ό.π.*, σ. 97. ΕΥΑΓΓΕΛΟΣ ΣΠ. ΤΣΙΜΑΡΑΤΟΣ, μέρος Α', *ό.π.*, σσ. 29-30, μέρος Β', *ό.π.*, σ. 105. ΑΓΑΘΗ ΜΟΣΧΟΝΑ, Κεφαλονίτικες περιηγήσεις. Στη χώρα των Ταφίων, *Η Εύγερος*, Μάιος - Ιούνιος 2006, σ. 22.

31. Γνωστή ως Μονή του Ταφιού, βλ. ΕΥΑΓΓΕΛΟΣ ΣΠ. ΤΣΙΜΑΡΑΤΟΣ, μέρος Α', *ό.π.*, σ. 30.

32. ΑΝΤΩΝΙΟΣ ΜΗΛΙΑΡΑΚΗΣ 1890, *ό.π.*, σ. 211 κ.ε.

33. ΣΠΥΡΙΔΩΝ ΜΑΡΙΝΑΤΟΣ, Αρχαιολογικά έρευναί ανά την Κεφαλληνίαν, *ΑΔ 6* (1920-1921), Αθήνα 1923, σσ. 173-174.

στη λατρεία των Νυμφών και του Πάνα, του Απόλλωνος, της Αρτέμιδος και ίσως της Δήμητρας. Πιθανόν η σπήλιά αποτελούσε τόπο προσφορών των ναυτιλομένων προς τις θαλάσσιες θεότητες για καλό και ασφαλές ταξίδι πριν ανοιχτούν στο αχανές Ιόνιο για τη Νότια Ιταλία. Κάποιοι δε, θεωρούν ότι χρησιμοποιήθηκε από τους Μινωίτες, ή και τους Φοίνικες. **Αργότερα φαίνεται ότι ως σταθμό χρησιμοποιούσαν το λιμανάκι των Βάτσων**, όπου εντοπίστηκαν τα θεμέλια ιερού του Ποσειδώνα ή έπαυλης, απ' όπου προέρχεται περίφημο ψηφιδωτό με παράσταση δελφινιών<sup>34</sup>. Ωστόσο, όσοι θέλουν να αντικρούσουν την άποψη ότι η Τάφος ήταν η σημερινή Κεφαλονιά, υποστηρίζουν πως ο Όμηρος αναφέρει ότι οι Κεφαλλήνες διοικούνταν από τον Οδυσσέα, ενώ οι Τάφιοι από τον Μέντη και διαχωρίζει τους Κεφαλλήνες από τους Τάφιοι, καθώς τους μεν πρώτους χαρακτηρίζει ως μεγαθύμους, ενώ τους δεύτερους ληστές. Από την άλλη πλευρά η ομωνυμία των δύο γειτονικών περιοχών δεν μπορεί να είναι τυχαία γι' αυτό και έχει διατυπωθεί η άποψη ότι ίσως η πόλη Τάφος ήταν αποικία των Ταφίων νήσων<sup>35</sup>. Εύστοχα ο Σπ. Μαρινάτος αναφέρει: Αορίστως μας διέσωσαν οι μύθοι τα περί υπάρξεως ενός μυκηναϊκού βασιλείου με θαλάσσιο χαρακτήρα, το οποίον είχε έδραν όλας αυτάς τας νήσους. Πότε ονομάζονται Τάφιοι, πότε Τηλεβόαι και πότε Κεφαλλήνες όλοι αυτοί οι λαοί. Φυσικόν είναι, οπωσδήποτε, να φαντασθώμεν ως κύριαν έδραν των την νήσον της Κεφαλληνίας, ως μεγαλυτέραν και πλουσιωτέραν των άλλων, αν και δεν γνωρίζομεν πως ελέγετο τότε. Μία περιοχή της δυνατόν να ελέγετο Τάφος, μέχρι σήμερα δε διατηρείται εις την Παλικήν το όνομα (Ταφίος)<sup>36</sup>. Επίσης, συ-

34. Για το σπήλαιο και τα ευρήματα βλ. ΙΩΑΝΝΑ ΕΥΣΤΑΘΙΟΥ - ΣΤΑΥΡΟΥΛΑ ΣΑΜΑΡΤΖΙΔΟΥ, Καμινάρατα Ληξουρίου. Δρακოსπηλιά, ΑΔ 60 (2005), Χρονικά Β' 2, Αθήνα 2013, σσ. 1219-1220. STAUROULA SAMARTZIDOU-ORKOPOULOU, Drakospilia: une grotte culturelle aux confins occidentaux de Céphalonie, in Arthur Muller - Ergün Lafli (eds.), *Figurines de terre cuite en Méditerranée grecque et romaine*, vol. 2 - Iconographie et contextes, Presses Universitaires du Septentrion, 2015, σσ. 465-472. ΓΕΩΡΓΙΟΣ Ε. ΘΕΟΔΩΡΟΥ, Σπηλαιολογικές έρευνες στην Κεφαλληνία. Σπήλαιο «Δρακοντοσπηλιά» Κεφαλληνίας, *Δελτίο Ελληνικής Σπηλαιολογικής Εταιρείας*, τόμ. XIX, τεύχ. 1, 1983-89, σσ. 35-38. ΕΥΦΡΟΥΣΗ ΤΖΑΝΕΤΑΤΟΥ, «Η θρησκευτική λατρεία στην Κεφαλονιά και την Ιθάκη κατά την αρχαιότητα», *ΚΥΜΟΘΟΗ*, τόμ. 28, 2018, σ. 245.

35. ΚΩΣΤΗΣ ΙΩΑΝΝΗΣ ΛΟΒΕΡΔΟΣ, *ό.π.*, σ. 45. ΓΕΩΡΓΙΟΣ Ν. ΜΟΣΧΟΠΟΥΛΟΣ, *ό.π.*, σ. 42. ΗΛΙΑΣ ΖΕΡΒΟΣ ΙΑΚΩΒΑΤΟΣ, *ό.π.*, σσ. 7-8. ΗΛΙΑΣ ΤΣΙΤΣΕΛΗΣ, *ό.π.*, σ. 34.

36. ΣΠΥΡΙΔΙΟΝ ΜΑΡΙΝΑΤΟΣ, *Κεφαλληνία, Ιστορικός και Αρχαιολογικός περίπατος*, 1962 (HENRIETTE PUTMAN CRAMER - ΓΕΡΑΣΙΜΟΣ ΜΕΤΑΞΑΣ, *ό.π.*, σ. 617): Οι βασιλεύοντες της περιοχής ανήγον την καταγωγή των μέχρι του Περσέως, του θρυλικού βασιλέως των Μυκηνών. Δι' αυτό και μία ωραίαν ημέρα παρουσιάσθησαν εις την πανίσχυρον βασιλίδα και εξήτησαν από τον βασιλέα Ηλεκρώνα να τους παραδώσει την βασιλεία των Μυκηνών. Και επειδή αυτός δεν τους έδωσε σημασία, απήγαγον τας αγέλας των βρών του... Η εκστρατεία, μας λέγει πάντοτε ο μύθος, έγινε εναντίον των Ταφίων και Τηλεβών... Τα πράγματα είναι περί-

μπληρώνει, κυρίως για τους νεκρούς στους τάφους της Λακίθρας, ότι επρόκειτο περί τραχέων πολεμιστών, προομηρικών αχαιών, αρκαδομινυακής καταγωγής από τη δυτική ακτή της Πελοποννήσου.

Οι Τάφιοι συνδέονται επίσης με την Αιτωλοακαρνανία, καθώς τόσο από τα μυθολογικά στοιχεία, όσο και από τις αρχαίες πηγές, φαίνεται ότι κατοικούσαν και στα παράλια της ηπειρωτικής ακτής. Αφενός η γειτνίαση των Ακαρνανικών ακτών με τα Ιόνια νησιά, αφετέρου η μορφή της ακτογραμμής, που είναι γεμάτη από ορμίσκους και μικρούς κόλπους, σίγουρα αποτέλεσαν ιδανικό τόπο για να ελλιμενίζουν τα πλοία τους οι έμποροι-πειρατές, καθώς προσέφεραν προστασία και κρυψήγετο, ενώ παράλληλα ήταν κατά μήκος των θαλάσσιων και χερσαίων εμπορικών δρόμων από Νότο προς Βορρά και προς τη Δύση.

Ο Στέφανος Βυζάντιος αναφέρει ότι παλαιότερα τμήμα της Ακαρνανίας εκκαλείτο Τηλεβοΐς<sup>37</sup>. Στο νότιο τμήμα των ακτών της Αιτωλίας υψώνονται επιβλητικά δύο χαρακτηριστικά για το γεωγραφικό ανάγλυφο της περιοχής, βουνά: η τρίκορφη Βαράσοβα και η Κλόκοβα (Παλιοβούνα), αντίστοιχα Χαλκίς (λόγω γειτνίασης με την ομώνυμη αρχαία πόλη)<sup>38</sup> και Ταφιασός, τοπωνύμιο που συνδέεται με τους Ταφίους. Ο Στράβων αναφέρει ότι στον Ταφιασό βρισκόταν ο τάφος του Νέσσο και των υπολοίπων κενταύρων<sup>39</sup>, ενώ με το όρος σχετίζονται και οι Οζολοί Λοκροί, σύμφωνα με τον Μυρσίλο τον Λέσβιο<sup>40</sup>.

---

πλοκα εις το κεφάλαιον της Ομηρικής γεωγραφίας... (Αίθουσα Φιλαρμονικής Αργοστολίου, 3 Ιανουαρίου 1961 κατά τη διάρκεια μιας επιστημονικής εκδρομής).

37. EUGEN OBERHUMMER, *Akarnanien, Ambrakia, Amphilochien, Leukas im Altertum*, München 1887, σ. 54.

38. ΣΤΡΑΒΩΝ, *Γεωγραφικά* I, 4, 21. ΚΩΣΤΑΣ Ν. ΤΡΙΑΝΤΑΦΥΛΛΟΥ, *Ιστορικών Λεξικών των Πατρών*, Πάτρα 1959, λ. Χαλκίς, σ. 711.

39. Στον μύθο αναφέρεται ότι ο Νέσσος (διορισμένος περατάρης, όπως αναφέρει ο Στράβων, *Γεωγραφικά* I, 5) άρπαξε τη Δηϊάνειρα στον παρακείμενο ποταμό Εύηνο και ακολούθησε η πάλη με τον Ηρακλή, ο οποίος σκότωσε τον Νέσσο. Η αποσύνθεση των πτωμάτων προκάλεσε τη δυσσομία στο νερό που έτρεχε στους πρόποδες του λόφου, ώστε να είναι «...δυσώδες και με θρόμβους από αίμα...». Έτσι λοιπόν εξηγήθηκε η δυσσομία που προκαλούν οι ηφαιστειακές πηγές, οι οποίες εκλύουν το εξαιρετικά δύσσομο υδρόθειο.

40. «Μυρσίλος δέ ο Λέσβιος Λοκρούς τούς Όζόλας της επωνυμίας τετυχηκέναι, ότι της χώρας αυτών (τό υδωρ) όζει, καί μάλιστα του Ταφίου καλουμένου όρους. Καί ρειν αυτόθεν εις θάλασσαν ώσπερ πυν, ταθάφθαι δ' έν τω όρει τούτφ Νέσσον τον Κένταυρον όν Ηρακλής απέκτεινεν». Τη συσχέτιση των Οζολών Λοκρών με τον Ταφιασόν και τους Κενταύρους κάνει και ο Αρχιμ. Διονύσιος Πύρρος αναφέροντας στα Ναυπακτικά του: «προς δυσμάς της Ναυπάκτου, περί τό Ταφιασσον όρος, όθεν ρέει ποταμός τις μικρός, όταν βρέχη ό Θεός εξέρχεται εκ της Γής εκείνης μία κακή οσμή εκ των εκεί ίσως υλών και μετάλλων, καθώς και ημεις εν ώ έκείθεν διαβαίνοντες την ήσθάνθημεν. Εις αυτά τα μέρη ένόμιζον οι παλαιοί, ότι έτάφη ό Νέσσος και οι περί αυτόν Κένταυροι, εξ ων και το όρος τάφος και ταφιασσος ώνομάσθη...». Η δυσσομία που ανέδιδαν οι θερμές, θειούχες πηγές στάθηκε αιτία να επονομαστούν Οζολοί οι Λοκροί γείτονες του όρους Τάφιος., κατά τον Μυρτίλο τον Λέσβιο.

Ο Ταφιασσός (εικ. 8) υψώνεται απότομα στη νότια πλευρά του από τη θάλασσα μέχρι τη μοναδική κορυφή του και έχει σχεδόν κωνοειδές σχήμα (ύψους 1038 μ.). Η νεώτερη ονομασία του «Παλιοβούνα» ή «Κακιά Σκάλα»<sup>41</sup> οφείλεται στο κακοτράχαλο της περιοχής που δυσκόλευε, ήδη από την αρχαιότητα, τη διέλευση. Η βόρεια πλευρά του είναι πιο ομαλή, ενώ πρόσφατα εντοπίστηκε ο αρχαίος δρόμος<sup>42</sup>. Το όνομα Ταφιασσός είναι προελληνικής προέλευσης, σχετίζεται με την Τάφο ή Ταφιούσα. Η ονομασία του όρους Κλόκοβα απαντάται το 1485, ενώ σε κώδικα του Μοναστηριού Καταφυγίου Αποκούρου, που χρονολογείται γύρω στα 1650, αναφέρεται χωριό Κλόκοβα<sup>43</sup>. Σε αναφορά (10 Φεβρουαρίου 1835) προς τον Όθωνα σχετική με τη Γαβρολίμνη ή Καβρολίμνη αναφέρεται «τό έξ ανατολών όριον άρχόμενο από το βουνόν Κλόκοβας, της κοινώς λεγομένης Κακής Σκάλας...».

Όμως και στην περίπτωση του Ταφιασσού η σύνδεση με τους Ταφίους περιορίζεται στο τοπωνύμιο και τα μυθολογικά δεδομένα, ενώ δεν έχουν εντοπιστεί αρχαιολογικά κατάλοιπα ή ευρήματα. Ίχνη μυκηναϊκής κατοίκησης

41. Ονομάζεται έτσι από τον Ε. Τσελεμπή (1668) και τον Fr. Rouqueville (1815). Το τοπωνύμιο χρησιμοποιείται σε θέσεις λιμανιών. Πράγματι, εδώ στο Σοποτό υπήρχε λιμάνι.

42. Το έτος 2016 ολοκληρώθηκε η κατασκευή δύο σηράγγων της Ιόνιας οδού στα ριζά του λόφου. Κατά τις εργασίες κατασκευής εντοπίστηκε και ερευνήθηκε εντυπωσιακό μοναστηριακό συγκρότημα της μεσοβυζαντινής περιόδου, το Παλιομοναστήρι, βλ. ΟΛΥΜΠΙΑ ΒΙΚΑΤΟΥ - ΦΩΤΕΙΝΗ ΣΑΡΑΝΤΗ - ΓΕΩΡΓΙΟΣ ΣΤΑΜΑΤΗΣ, *Διαχρονικό ταξίδι στην Ιόνια Οδό. Ο θησαυρός των ευρημάτων της*, έκδ. Κέντρο Λόγου & Τέχνης «Διέξοδος», Ι.Π. Μεσολογγίου 2017, σσ. 22-28. Ίσως στο μονοπάτι αυτό αναφέρεται ο Ε. Τσελεμπή: «Κατ' αρχάς από τήν Κακήν Σκάλαν ήκολουθήσαμεν κατηφορικόν πρὸς δυσμάς δρόμον Θεός φυλάξει, δέν τολμάει κανείς νά στρέψη τό βλέμμα του πρὸς τά κάτω. ...επίσης εἰς τήν πρὸς τήν θάλασσαν πλευράν του δρόμου ὕψωσε φράκτας προστατευτικούς καί λιθίνας οἰκοδομάς. Οὕτω κατασκευάσας εἰς τά ἀπροσπέλαστα ὄρη δρόμον εἰς ἀπόστασιν δύο ὥρων μέ καθαρὸν λιθόστρωτον, προσέφερε τόσον μεγάλην ἀγαθοεργίαν την οποίαν δέν δύναται κανείς νά παραστήσῃ διά τῶν λόγων». Επίσης και ο Πουκεβίλ: «Ο ἥλιος ἔκαιγε ὅταν μπήκαμε στην επικίνδυνη στενωπό της Κακιάς Σκάλας, περνώντας από ἴνα ελικοειδές μονοπάτι στη νότια πλευρά του βουνού, σχεδόν κάθετα προς τη θάλασσα. Μερικές πέτρες βάλμένες κάθετα, σχημάτιζαν φράχτη για να εξασφαλίζει τους διαβάτες. Στα σημεία που ἔλειπε ο φράχτης, κοίταζα τον κόλπο στο βάθος και ανατρίχιαζα. Τελικά, φτάσαμε στο μεγαλύτερο ὕψωμα, που είναι περίπου εξακόσια μέτρα πάνω από τη θάλασσα. Βρήκαμε το μονοπάτι φραγμένο από κατολισθήσεις λίθων; που αποσπώνται σχεδόν συνέχεια από τα παραπάνω στρώματα. Οι οδηγοί μας άνοιξαν πέρασμα καθαρίζοντας το μονοπάτι από τους ογκόλιθους...».

43. Κλόκοβα σημαίνει το ασπραγκαθοβούνι (από το ασπράγκαθο, το σλάβικο *glogh*, κατά τον MAX VASMER, *Die Slaven in Griechenland*, Berlin 1941, σ. 71). Ίσως εννοείται το γλογκίδι (κράταιγος ο μονόγυνος = αγγουγκιά) ή τον γλόγο (κράταιγος ο οξυάκανθος) = τριχοκιά). Το πιθανότερο όμως είναι να προέρχεται η λέξη από το φυτωνύμιο κρόκος-κλόκος (=ζαφορά). Η κατάληξη -οβα είναι σλαβική (πβ. Βαράσοβα, Βαρνάκοβα, Παλούκοβα, Τέρνοβα κλπ.). χρησιμοποιούμενη και από τους Αλβανούς. Επομένως Κλόκοβα είναι η περιοχή όπου φύεται ο κλόκος-κρόκος ή και ο γλόγος.

έχουν εντοπιστεί στον λόφο της Αγίας Τριάδας στην Κάτω Βασιλική, απ' όπου προέρχεται επίσης πήλινο ειδώλιο ιππέως από παράδοση. Όστρακα μυκηναϊκών αγγείων είχαν παλαιότερα περισυλλεγεί από την Αγγλίδα αρχαιολόγο Sylvia Benton στις αρχές της δεκαετίας του 1930 στον παραθαλάσσιο οικισμό του Κρουονερίου, ενώ από τη θέση «Ψωρολίθι» Καλυδώνας, στη δεξιά όχθη του Ευήνου, προέρχεται ένα εξαιρετικό σύνολο χάλκινων όπλων και εργαλείων. Διγυστά όστρακα αγγείων έχουν επίσης εντοπιστεί στην ακρόπολη της αρχαίας Καλυδώνας και στον λόφο «Γυφτόκαστρο» ή «Ασφακοβούνι», όπου τοποθετείται η ομηρική Πλευρώνα.

Έντονη μυκηναϊκή παρουσίαση εντοπίζεται επίσης κυρίως σε σπήλαια στον Αστακό Αιτωλοακαρνανίας καθώς η περιοχή βρισκόταν κατά την αρχαιότητα σε καίρια και στρατηγική θέση, αφού από εδώ οι κάτοικοι των παραθαλάσσιων κυρίως πόλεων μπορούσαν να ελέγχουν τις κινήσεις των πλοίων που κινούνταν κατά μήκος των Ακαρνανικών ακτών έως τον Αμβρακικό κόλπο προς Β. και έως την είσοδο του Κορινθιακού κόλπου προς Ν. Σε σπήλαιο στη θέση «Γράβες» Αστακού, γνωστό ως «Σπήλαιο του Κύκλωπα», η αρχαιολόγος Sylvia Benton περισυνέλεξε πάνω από ΠΕ στρώμα πληθώρα γραπτής μυκηναϊκής κεραμικής. Πρόκειται για αξιόλογη συλλογή που αριθμεί πάνω από 300 όστρακα εξαιρετικής ποιότητας με ποικιλία σχημάτων και διακοσμητικών θεμάτων. Από το γειτονικό σπήλαιο του Αγίου Νικολάου Αστακού με τη γνωστή νεολιθική κεραμική, προέρχεται ένα μόνο μυκηναϊκό όστρακο. Πρόσφατα, σε σωστική ανασκαφή της Εφορείας στη θέση «Λούτσαϊνα», πλησίον του αρχαιολογικού χώρου Αστακού, εντοπίστηκαν νέα στοιχεία προϊστορικής κατοίκησης, με ελάχιστα όμως οικιστικά κατάλοιπα και άφθονη κεραμική της ΠΕ και ΜΕ περιόδου. Τα παραπάνω ευρήματα υποδηλώνουν απλά τη μυκηναϊκή παρουσία στα παράλια της Αιτωλοακαρνανίας<sup>44</sup>.

### Ανασκαφικά δεδομένα-αρχαιολογική τεκμηρίωση

Αφήνοντας όμως τους μύθους και τις μαρτυρίες στην άκρη, παρακάτω θα παρουσιάσουμε τα αρχαιολογικά δεδομένα και τα πρώτα ευρήματα που θεω-

44. Για τα παλαιά και νεώτερα δεδομένα της μυκηναϊκής εποχής από την Αιτωλοακαρνανία, ενδεικτικώς βλ. ΜΑΡΙΑ ΣΤΑΥΡΟΠΟΥΛΟΥ-ΓΑΤΣΗ, «Τοπωνυμικές επιβιώσεις για την Ομηρική Ιθάκη στην Αιτωλοακαρνανία και αρχαιολογικά τεκμήρια για την μυκηναϊκή εποχή», στο ΧΑΡΑ ΠΑΠΑΔΑΤΟΥ-ΓΙΑΝΝΟΠΟΥΛΟΥ (επιμ.), *Διεθνές συνέδριο αφιερωμένο στον Wilhelm Dörpfeld, Πρακτικά συνεδρίου, Λευκάδα 6-11 Αυγούστου 2006*, Πάτρα 2008, σσ. 373-388 με συγκεντρωμένη βιβλιογραφία για όλες τις θέσεις, που αναφέρονται στο παρόν άρθρο κατά μήκος των αιτωλικών και ακαρνανικών ακτών.

ρούμε ότι συνδέονται με τους Ταφίους. Η ανασκαφή που διενεργήθη κατά τα έτη 2011 και 2014 στο Μεγανήσι διαφωτίζει πολλές πτυχές του ζητήματος αυτού. Το Μεγανήσι (εικ. 9), το μεγαλύτερο νησί του εσωτερικού αρχιπελάγους του Ιονίου, μεταξύ Λευκάδας, Ιθάκης και των δυτικών Ακαρνανικών ακτών, περιβάλλεται από σειρά μικρών, ακατοίκητων νησίδων, διάσπαρτων γύρω από τα τρία μεγαλύτερα και κατοικημένα νησιά Μεγανήσι, Κάλαμο και Καστό<sup>45</sup>. Στο βόρειο τμήμα ο πλούσιος διαμελισμός των ακτών δημιουργεί πέντε μεγάλους όρμους (Σπήλια, Βαθύ, Μπάλου, Αμπελάκι, και Αθερνού) και εκατοντάδες μικρούς (εικ. 10). Μέχρι πριν λίγα χρόνια τα αρχαιολογικά ευρήματα του νησιού ήταν ελάχιστα στο βόρειο, κατοικημένο τμήμα του<sup>46</sup> (ημικατεστραμμένοι τάφος ελληνιστικών χρόνων κοντά στο Σπαρτοχώρι<sup>47</sup> και απόθεση πήλινων πλακιδίων και ειδωλίων στην παραλία Λειμωνάρι<sup>48</sup>), ενώ ενδιαφέρον παρουσιάζει στον οικισμό του Σπαρτοχωρίου το «σπήλαιο του Κύκλωπα»<sup>49</sup> (εικ. 11). Κατά τα έτη 2010-2011 πραγματοποιήθηκε το ερευ-

45. Κυθρός, Θηλιά, Πεταλού και Αλαφονήσι Μεγανησίου, Φορμικουλα Καλάμου, Πρασονήσι και Προβάτι Καστού, τα «Πριγκιπόννησα» Λευκάδας (Σκορπιός, Σκορπίδι, Σπάρτη, Μαδουρή, Χελώνη και Τσοκάρι), βλ. ΟΛΥΜΠΙΑ ΒΙΚΑΤΟΥ 2018, *ό.π.*, σ. 399. ΟΛΥΜΠΙΑ ΒΙΚΑΤΟΥ 2017, *ό.π.*, σ. 169. ΝΕΝΑ ΓΑΛΑΝΙΔΟΥ - ΟΛΥΜΠΙΑ ΒΙΚΑΤΟΥ κ.ά., «Η αρχαιολογική έρευνα επιφανείας στο εσωτερικό αρχιπέλαγος του Ιονίου», στο ΟΛΥΜΠΙΑ ΒΙΚΑΤΟΥ - ΒΙΒΙΑΝ ΣΤΑΪΚΟΥ - ΦΩΤΕΙΝΗ ΣΑΡΑΝΤΗ (επιμ.), *Πρακτικά 2ου Διεθνούς Αρχαιολογικού και Ιστορικού Συνεδρίου «Το Αρχαιολογικό Έργο στην Αιτωλοακαρνανία και τη Λευκάδα», Ι.Π. Μεσολογίου 6-8 Δεκεμβρίου 2013*, έκδ. ΕΦΑ Αιτωλοακαρνανίας και Λευκάδος - Αιτωλική Πολιτιστική Εταιρεία (ΑΙ.ΠΟ.Ε.), Μεσολόγγι 2018, σσ. 445-473.

46. ΟΛΥΜΠΙΑ ΒΙΚΑΤΟΥ 2017, *ό.π.*, σσ. 169-170. ΟΛΥΜΠΙΑ ΒΙΚΑΤΟΥ 2018, *ό.π.*, σ. 399 με προηγούμενη βιβλιογραφία.

47. ΑΓΓΕΛΙΚΑ ΝΤΟΥΖΟΥΓΛΗ, Νομός Λευκάδος, ΑΔ 44 (1989), Χρονικά - Β' 2, Αθήνα 1995, σ. 279. Επίσης, η S. Benton αναφέρει ότι νότια του Σπαρτοχωρίου εντόπισε θέση, όπου μεταξύ των άλλων ανευρέθησαν θραύσματα πήθων της Ύστερης Εποχής του Χαλκού, τμήμα κύλικας, λαϊμός πρόχου και βάση κρατήρα, βλ. SYLVIA BENTON, «The Ionian Islands», *BSA XXXII* (1931-2), 1934, σ. 232. CHRISTINA SOUYOUDZOGLU-HAYWOOD, *The Ionian Islands in the Bronze and Early Iron Age 3000-800 BC*, Liverpool, 1999, σ. 19.

48. Πήλινα πλακίδια και ειδώλια ανευρέθησαν στην παραλία, βλ. ΚΩΝΣΤΑΝΤΙΝΟΣ ΖΑΧΟΣ - ΑΓΓΕΛΙΚΑ ΝΤΟΥΖΟΥΓΛΗ, ΑΔ 48 (1993), Χρονικά - Β' 1, Αθήνα 1998, σ. 304. ΒΑΡΒΑΡΑ ΓΚΙΖΑ, «Πήλινα ανάγλυφα πλακίδια από τη Λευκάδα και το Μεγανήσι», στο *Ευ. Μέρμηγκα* (επιμ.), *ΣΠΕΙΡΑ. Επιστημονική συνάντηση προς τιμήν της Αγγέλικας Ντούζουγλη και του Κωνσταντίνου Ζάχου, Ιωάννινα 1-3 Νοεμβρίου 2012*, έκδ. Ταμείο Αρχαιολογικών Πόρων και Απαλλοτριώσεων, Αθήνα, 2017, σ. 185 κ.ε.. ΟΛΥΜΠΙΑ ΒΙΚΑΤΟΥ 2017, *ό.π.*, σ. 169. ΟΛΥΜΠΙΑ ΒΙΚΑΤΟΥ 2018, *ό.π.*, σσ. 399-432.

49. Τα αποτελέσματά της έρευνας δεν έχουν δημοσιευτεί. Ωστόσο, η S. Benton επισημαίνει ότι στο σπήλαιο, εκτός από κεραμική κλασικής και ελληνιστικής περιόδου, υπάρχει και προϊστορικών χρόνων, βλ. SYLVIA BENTON, *ό.π.*, σ. 230. CHRISTINA SOUYOUDZOGLU-HAYWOOD, *ό.π.*, σ. 19. ΟΛΥΜΠΙΑ ΒΙΚΑΤΟΥ, *ό.π.*, σ. 169-170. ΟΛΥΜΠΙΑ ΒΙΚΑΤΟΥ, *ό.π.*, σ. 369. ΟΛΥΜΠΙΑ ΒΙΚΑΤΟΥ 2018, *ό.π.*, σ. 399.

νητικό πρόγραμμα «Επιφανειακή Έρευνα Μεγανησίου» σε συνεργασία του Πανεπιστημίου Κρήτης (Τμήμα Ιστορίας-Αρχαιολογίας) και της τότε ΔΣΤ' ΕΠΚΑ. Από την έρευνα αυτή προέκυψαν ιδιαίτερα σημαντικά στοιχεία, κυρίως για την Παλαιολιθική περίοδο<sup>50</sup>.

Το έτος 2011, ο αρχαιολόγος κάτοικος του νησιού, κ. Δημήτριος Πολίτης, υπέδειξε στην υπογραφομένη κάποιους λιθωρούς, που βρίσκονταν στις θέσεις «Κωνοταφίο» και «Τουρκόμνημα» στην τοποθεσία Μησογαλιά. Αναγνωρίζοντας άμεσα τη σπουδαιότητα των μνημείων προχωρήσαμε στην έρευνά τους σε τέσσερις ανασκαφικές περιόδους το διάστημα 2011-2014<sup>51</sup>, οπότε και αποκαλύφθηκαν 17 τύμβοι, διάσπαρτοι σε μεγάλη έκταση στη χερσόνησο «Πόδι»<sup>52</sup> (εικ. 12), εκ των οποίων μόνον τρεις βρέθηκαν ασύλητοι (με αρ. 6, 7, 8)<sup>53</sup>. Μέχρι τη διάνοιξη δρόμου το 2010 τη χερσόνησο αυτή διέσχιζε κανείς από δύσβατο μονοπάτι μέσα από πυκνή βλάστηση, απόκρημνα και βραχώδη σημεία, το οποίο εξυπηρετούσε επί αιώνες τους κατοίκους του νησιού. Φαίνε-

50. Το πρόγραμμα υλοποιήθηκε υπό τη διεύθυνση της καθηγήτριας του Πανεπιστημίου Κρήτης κ. Ν. Γαλανίδου και εκ μέρους της ΔΣΤ' ΕΠΚΑ υπό τη διεύθυνση των Προϊσταμένων Μ. Σταυροπούλου-Γάτση και Ολ. Βικάτου και τη συμμετοχή της αρχαιολόγου Β. Στάικου. Η έρευνα του προγράμματος επικεντρώθηκε κυρίως στον εντοπισμό και καταγραφή παλαιολιθικών θέσεων, βλ. NENA GALANIDOU, «Inner Ionian Sea Archipelago: Archaeological Survey», στο CLAIRE SMITH (επιμ.), *Encyclopedia of Global Archaeology*, New York, 2014, σσ. 3882-3888. NENA ΓΑΛΑΝΙΔΟΥ - ΟΛΥΜΠΙΑ ΒΙΚΑΤΟΥ κ.ά., *ό.π.*, ΟΛΥΜΠΙΑ ΒΙΚΑΤΟΥ 2017, *ό.π.*, σ. 170. ΟΛΥΜΠΙΑ ΒΙΚΑΤΟΥ 2017 *ό.π.*, σ. 369. ΟΛΥΜΠΙΑ ΒΙΚΑΤΟΥ 2018, *ό.π.*, σ. 399.

51. Για τις δυσκολίες της έρευνας και τους συνεργάτες που συμμετείχαν σε αυτή, τους οποίους όλους θερμότατα ευχαριστώ βλ. ΟΛΥΜΠΙΑ ΒΙΚΑΤΟΥ 2017, *ό.π.*, σ. 172, υποσημ. 10. Για τον λόγο αυτό επιθυμώ να εκφράσω τις βαθιές μου ευχαριστίες σε όλο το προσωπικό που συμμετείχε (επιστημονικό, εργατικό, φυλακτικό), το οποίο υπερέβη εαυτόν για να ανταπεξέλθει στις αντίξοες συνθήκες, φέρνοντας εις πέρας μία από τις δυσκολότερες ανασκαφές. Το επίπονο και δύσκολο έργο του εντοπισμού των τύμβων ανάμεσα στην πυκνή βλάστηση είχε αναλάβει ο αρχαιοφύλακας Απ. Ζαρκαδούλας, που χάρη στον ζήλο, το ενδιαφέρον και την προσοχή του, κατάφερε να εντοπίσει αρκετά από τα ταφικά μνημεία που ερευνήθηκαν. Ιδιαίτερες ευχαριστίες οφείλονται στον τότε Δήμαρχο Μεγανησίου κ. Στάθη Ζαβιτσάνο για τις διευκολύνσεις που μας παρείχε, στο πλαίσιο των περιορισμένων δυνατοτήτων του Δήμου. Για την έρευνα στο Μεγανήσι και μία πρώτη παρουσίαση των αποτελεσμάτων και των ευρημάτων βλ. ΟΛΥΜΠΙΑ ΒΙΚΑΤΟΥ 2017, *ό.π.*, σσ. 169-184. ΟΛΥΜΠΙΑ ΒΙΚΑΤΟΥ 2018, *ό.π.*, σ. 399-432. ΟΛΥΜΠΙΑ ΒΙΚΑΤΟΥ, *ό.π.*, σ. 369-374. ΟΛΥΜΠΙΑ ΒΙΚΑΤΟΥ 2018, *ό.π.*, σσ. 246-247, 352.

52. Η χερσόνησος Πόδι είναι μια στενή λωρίδα γης, μήκους 6,5 χλμ. με απότομα κατακόρυφα πρανή και λίγες ελαίφυτες εκτάσεις στις πλαγιές, στις θέσεις Μησογαλιά, Τούρλος και Κεράλι.

53. Οι τύμβοι εντοπίστηκαν διάσπαρτοι στην περιοχή «Μησογαλιά», στο βορειότερο τμήμα της χερσονήσου. Συγκεκριμένα, ανά θέσεις ανασκάφησαν: ένας τύμβος στο Καλλιδικάτο, ένας στο Κωνοταφίο, δύο στο Τουρκόμνημα, ένας στον Ανεμόμυλο, ένας στο Μυλί, και ένδεκα στα Μπαίρια. ΟΛΥΜΠΙΑ ΒΙΚΑΤΟΥ 2018, *ό.π.*, σ. 400 κ.ε.

ται όμως ότι το ίδιο χρησιμοποιείτο και κατά την αρχαιότητα, καθώς οι τύμβοι εντοπίζονται κατά μήκος και εκατέρωθεν αυτού.

Οι λίθινοι, ατομικοί τύμβοι έχουν τη μορφή απλού λιθωσώρου με κιβωτιόσχημο τάφο στο κέντρο και είναι κατασκευασμένοι σε μικρά βραχώδη πλατώματα<sup>54</sup> (εικ. 13-14). Η κάτοψή τους είναι σχεδόν κυκλικού σχήματος. Ωστόσο, επειδή η περιφέρειά τους δεν ορίζεται από οποιαδήποτε τεχνητή κατασκευή (περίβολο), τα όριά τους δεν είναι πάντοτε σαφή και ευδιάκριτα<sup>55</sup> (εικ. 15). Η διάμετρός τους κυμαίνεται από 5,20 έως 11 μ. (Κωνοταφίο), ενώ το μεγαλύτερο σωζόμενο ύψος τους σήμερα είναι 1,20 μ. (τύμβοι 3, 6). Δεδομένου δε, ότι μεγάλο τμήμα των λιθωσώρων τους είτε έχει κυλήσει χαμηλότερα στις πλαγιές, λόγω του επικλινούς εδάφους, είτε έχει αφαιρεθεί από τους κατοίκους (για την κατασκευή καλυβών, ξερολιθιών κ.ά.), χωρίς αμφιβολία κατά την αρχαιότητα οι τύμβοι διέθεταν μεγαλύτερο ύψος. Στους περισσότερους (δώδεκα) ο λιθωσώρος αποτελείται από μεγάλους ή μικρούς, ακανονίστου σχήματος, αργόλιθους, με λίγο χώμα ανάμεσά τους, ενώ στους υπόλοιπους από μικρούς στρογγυλούς λίθους και περισσότερο χώμα. Ως προς τον τρόπο κατασκευής τους δεν βρίσκουν ακριβή παράλληλα στον ελλαδικό χώρο, ενώ πολλές φορές ήταν εξαιρετικά δύσκολο να τους ξεχωρίσει κανείς από τους λιθωσώρους των αγροτικών δραστηριοτήτων<sup>56</sup>. Θα μπορούσαν να ενταχθούν στη γενική κατηγορία των λίθινων τύμβων με έναν κιβωτιόσχημο τάφο σχεδόν στο κέντρο τους<sup>57</sup>, τα τοιχώματα των οποίων αποτελούν κάθετα τοποθε-

54. ΟΛΥΜΠΙΑ ΒΙΚΑΤΟΥ 2017, ό.π., σ. 172 κ.ε. OLYMPIA VIKATOU 2017 ό.π., σ. 369 κ.ε. ΟΛΥΜΠΙΑ ΒΙΚΑΤΟΥ 2018, ό.π., σ. 404-406.

55. STAVROS OIKONOMIDIS - ARISTEIDES PAPAYIANNIS - AKIS TSONOS, «The Emergence and the Architectural Development of the Tumulus Burial Customs in NW Greece (Epirus and the Ionian Islands) and Albania and its Connections to Settlement Organization», στο ELISABETTA BORGNA - SYLVIE MÜLLER-CELKA (επιμ.), *Ancestral Landscapes. Burial Mounds in the Copper and Bronze Ages (Central and Eastern Europe - Balkans - Adriatic - Aegean, 4th-2nd millennium B.C.)*, *Proceedings of the International Conference, Udine, May 15th-18th 2008, Travaux de la Maison de l' Orient et de la Méditerranée. Série recherche archéologiques* 58, Lyon 2012, σ. 196, όπως και στους τύμβους της Ηπείρου. ΟΛΥΜΠΙΑ ΒΙΚΑΤΟΥ 2018, ό.π., σ. 405 με συγκεντρωμένη βιβλιογραφία.

56. Όπως και στους τύμβους στα νησιά της κεντρικής Δαλματίας, που κατασκευαστικά αποτελούν και το πλησιέστερο παράλληλό τους. Βλ. VEDRAN BARBARIĆ, «Tumulus or cairn? The case of the central Dalmatian islands», στο ELISABETTA BORGNA - SYLVIE MÜLLER-CELKA (επιμ.), ό.π., σσ. 145-152, όπου επισημαίνεται η δυσκολία της διάκρισης από τους λιθωσώρους που δημιουργούσαν οι γεωργοί.

57. Γενικώς για την προέλευση των τύμβων, την τυπολογία και τη διασπορά τους, βλ. ενδεικτικώς βιβλιογραφία: OLIVIER PELON, *Tholoi, Tumuli et cercles funéraires*, Paris 1976, σ. 73 κ.ε. με κατάλογο. MICHALIS SAKELLARIOU, *Les Proto-Grecs*, Athens 1980, σ. 90 κ.ε. ΦΑΝΟΥΡΙΑ ΔΑΚΟΡΩΝΙΑ, *Μάρμαρα. Τα υπομνημαϊκά νεκροταφεία των τύμβων*, Αθήνα, 1987, 49 κ.ε.



τημένες πλάκες, ενώ σε ορισμένες περιπτώσεις συνεχίζονται χτιστά πάνω από αυτές (εικ. 16). Το μήκος των κιβωτίων κυμαίνεται από 0,87 μ. έως 1,40 μ., το πλάτος από 0,43 μ. έως 0,70 μ. και το βάθος φθάνει το 1,10 μ. Έφεραν όλοι καλυπτήριες μεγάλες ασβεστολιθικές πλάκες, που στις περισσότερες περιπτώσεις βρέθηκαν σπασμένες δίπλα. Οι νεκροί τοποθετούνταν απευθείας στο βραχώδες έδαφος σε πλάγια συνεσταλμένη στάση. Ως προς την τοπογραφία των μεγαλιθικών ταφικών μνημείων, σημειώνεται ότι εκτός του πρώτου τύμβου στο Καλλινικάτο, στο βόρειο τμήμα του νησιού κοντά στον οικισμό Σπαρτοχωριού, οι υπόλοιποι εντοπίζονται στην τοποθεσία Μησογαλιά, δηλαδή στο βορειότερο τμήμα της χερσονήσου «Πόδι». Είναι διάσπαρτοι κοντά στην κορυφογραμμή, ενώ τέσσερις βρίσκονται σε μικρά πλατώματα στα ψηλότερα σημεία αυτής (Κοινοταφίο, Ανεμόμυλος, Τουρκόμνημα, Μπαϊρία 1), εποπτευόμενες και τις δύο πλευρές του νησιού με απεριόριστη θέα στο αρχιπέλαγος του Ιονίου και στις Ακαρνανικές ακτές<sup>58</sup>.

Από τους δέκα επτά τύμβους μόλις οι τρεις βρέθηκαν ασύλητοι και ο οπλισμός που ανευρέθη σε αυτούς φανερώνει ότι φιλοξενούσαν πλούσιες και σημαντικές ταφές πολεμιστών<sup>59</sup>. Μάλιστα, οι παραπάνω προαναφερθέντες στα ψηλότερα σημεία, με τις μεγαλύτερες διαστάσεις, και απόλυτη ορατότητα στο Ιόνιο πέλαγος, θεωρούμε ότι προορίζονταν για τους «επιφανείς πολεμιστές». Το κτερισματικό υλικό που προήλθε από την ανασκαφή των τύμβων απαρτίζεται από κεραμική, κοσμήματα και χάλκινα, ως επί το πλείστον, αντικείμενα. Στην κεραμική εντάσσονται ψευδόστομοι αμφορείς (εικ. 17α), προχοϊσκες, μεγάλοι αμφορείς με οριζόντιες και κάθετες λαβές, οι οποίοι διασώζουν ελάχιστα ίχνη διακόσμησης με ενάλληλα τρίγωνα (εικ. 17β), και βρίσκουν ακριβή παράλληλα στην Αχαΐα, Αιτωλοακαρνανία και Ηλεία, όπου κατά την ΎΕ ΙΙΙΓ περίοδο αποτελούν χαρακτηριστικά δείγματα, τα οποία ωστόσο συνεχίζονται στην Υπομυκηναϊκή και στην Πρωτογεωμετρική περίοδο<sup>60</sup>. Η κεραμική εμπίπτει

58. Χαρακτηριστικό των τύμβων στα Βαλκάνια είναι το μεγάλο υψόμετρο που εντοπίζονται, σχετικώς βλ. MARCO PORČIĆ, «Interpreting the Vertical Distribution of Bronze Age Tumuli in the Central Balkans», στο ELISABETTA BORGNA - SYLVIE MÜLLER-CELKA (επιμ.), *ό.π.*, σ. 135-144. STAVROS OIKONOMIDIS - ARISTEIDES PAPAYIANNIS - AKIS TSONOS, *ό.π.*, σ. 191 (Αλβανία). Για τους τύμβους στον ελλαδικό χώρο σε υψώματα, βλ. CHRISTINA MERKOYRI - MARIA KOULI, «The Spatial Distribution and Location of Bronze Age Tumuli in Greece», στο ELISABETTA BORGNA - SYLVIE MÜLLER-CELKA (επιμ.), *ό.π.*, σσ. 203-217. ΦΑΝΟΥΡΙΑ ΔΑΚΟΡΟΝΙΑ, *ό.π.*, σ. 49 (Μάρμαρα). FANOUREIA DAKORONIA, «The Marmara Tumuli. Their contribution to Greek Prehistory», στο ELISABETTA BORGNA - SYLVIE MÜLLER-CELKA (επιμ.), *ό.π.*, σσ. 579-583. ΟΛΥΜΠΙΑ ΒΙΚΑΤΟΥ 2018, *ό.π.*, σ. 406 με βιβλιογραφία.

59. Για μία πρώτη παρουσίαση των ευρημάτων βλ. ΟΛΥΜΠΙΑ ΒΙΚΑΤΟΥ 2017, *ό.π.*, σ. 174 κ.ε. και ΟΛΥΜΠΙΑ ΒΙΚΑΤΟΥ 2017, *ό.π.*, σ. 370 κ.ε.

60. ΟΛΥΜΠΙΑ ΒΙΚΑΤΟΥ, *Το μυκηναϊκό νεκροταφείο της Αγίας Τριάδας-Ηλείας*, Ιωάννινα

στα τυπικά σχήματα της «Δυτικής Κοινής» που κυριαρχούν στις προαναφερθείσες περιοχές της και στα Ιόνια νησιά κατά την τελευταία φάση της Μυκηναϊκής και Υπομυκηναϊκής Εποχής<sup>61</sup>.

Τα σπουδαιότερα ευρήματα είναι τα χάλκινα αντικείμενα (εικ. 18), στα οποία συμπεριλαμβάνονται κοσμήματα (δακτυλίδια, ενώτια), συμπληρώματα ενδυμασίας ή καλλωπισμού (τρεις πόρπες και περόνη), τροχός από ομοίωμα άρματος, κυρίως όμως τα όπλα (εικ. 19): ένα ξίφος τύπου Naue II (μήκους 52,6 εκ.), έξι αιχμές δοράτων και ομφάλια ασπίδας<sup>62</sup>. Στον τύμβο Μπαΐρια 6 ο νεκρός είχε ενταφιαστεί με τα όπλα του, και συγκεκριμένα ένα ξίφος και δύο αιχμές δοράτων. Το ξίφος (4606), που αποτελεί το πλέον χαρακτηριστικό αντικείμενο κύρους (*insignia dignitatis*) που συνοδεύει ταφές πολεμιστών, ανήκει στον τύπο Naue II<sup>63</sup> κατηγορία C και διαθέτει διπλή χάραξη στην κόψη

(αδημ. διδακτ. διατριβή, Πανεπιστήμιο Ιωαννίνων), Ιωάννινα 2009, σσ. 498-503, στο εξής ΟΛΥΜΠΙΑ ΒΙΚΑΤΟΥ 2009, *ό.π.*, ΟΛΥΜΠΙΑ ΒΙΚΑΤΟΥ 2017, *ό.π.*, σ. 371. ΟΛΥΜΠΙΑ ΒΙΚΑΤΟΥ 2017, *ό.π.*, σσ. 177-178. ΟΛΥΜΠΙΑ ΒΙΚΑΤΟΥ 2018, *ό.π.*, σ. 407 με συγκεντρωμένη βιβλιογραφία. Για την Αιτωλοακαρνανία βλ. ενδεικτικώς τα ευρήματα από τον τάφο του μυκηναίου πολεμιστή στον Κουβαρά, βλ. MARIA STAVROPOULOU-GATSI - REINHARD JUNG - MATHIAS MEHOFER, «Τάφος “Μυκηναίου” Πολεμιστή στον Κουβαρά Αιτωλοακαρνανίας. Πρώτη Παρουσίαση», in NICHOLAS CRH. STAMPOLIDIS - ATHANASIA KANTA - ANGELIKI GIANNIKOURI (eds.), *Athanasia. The Earthly, the Celestial and the Underworld in the Mediterranean from the Late Bronze and the Early Iron Age*. International Archaeological Conference, Rhodes 28-31 May 2009, εκδ. Πανεπιστήμιο Κρήτης, Ηράκλειο 2012, σσ. 249-266.

61. Γενικώς για τη Δυτική Κοινή βλ. ενδεικτικώς THANASIS PAPADOPOULOS, «A Late Mycenaean Koine in Western Greece and the adjacent Ionian Islands», στο CHRISTINE MORRIS (ed.), *Klados: Essays in Honour of J. N. Coldstream*, Bulletin of the Institute of Classical Studies, Suppl. 63, London: Institute of Classical Studies, 1995, σ. 201-208. ΟΛΥΜΠΙΑ ΒΙΚΑΤΟΥ 2009, *ό.π.*, σ. 839-841.

62. Για παράλληλα των ευρημάτων με συγκεντρωμένη βιβλιογραφία βλ. ΟΛΥΜΠΙΑ ΒΙΚΑΤΟΥ 2018, *ό.π.*, σσ. 407-410.

63. Συγκεντρωμένη βιβλιογραφία για τα ξίφη τύπου Naue II και τη διάδοσή τους στην ηπειρωτική και νησιωτική Ελλάδα βλ. IOANNIS MOSCHOS, «Evidence of Social Re-Organization and Reconstruction in Late Helladic III C Achaea and modes of contacts and exchange via the Ionian and Adriatic Sea», in ELISABETTA BORGNA - PAOLA CÀSSOLA GUIDA (eds.), *Dall' Egeo all' Adriatico: organizzazioni sociali, modi di scambio e interazione in età postpalaziale (XII-XI sec. a.C.) / From the Aegean to the Adriatic: Social Organizations, Modes of Exchange and Interaction in Postpalatial Times (12th-11th B.C.)*, Atti del Seminario internazionale (Udine, 1-2 dicembre 2006) / International Workshop (Udine, December 1st-2nd 2006), *Studi e ricerche di protostoria mediterranea* 8, Rome 2009, σσ. 345-414, 352-3, 356, 360, 365, 369 κ.ε., 386 κ.ε., στο εξής IOANNIS MOSCHOS 2009a, *ό.π.*, IOANNIS MOSCHOS, «Western Achaea during the succeeding LHIIIC Period - The Final Mycenaean phase and the Submycenaean Period», in SIGRID DEGER-JALKOTZY - ANNA ELISABETH BÄCHLE (eds.), *LHIIIC Chronology and Synchronisms III. LHIIIC Late and the Transition to the Early Iron Age*, Proceedings of the International Workshop held at the Austrian Academy of Sciences at Vienna, February 23rd and 24th, 2007, Wien 2009, σσ. 235-288, 253. ΑΝΔΡΕΑΣ ΒΑΑ-

της λεπίδας, ένα ιδιαίτερο τυπολογικό χαρακτηριστικό που εμφανίζεται κυρίως στη Δυτική Ελλάδα και στην Ιταλία<sup>64</sup>, γεγονός που υποδηλώνει επαφές και σχέσεις με τη ΒΔ Πελοπόννησο (Ηλεία-Αχαΐα), την Ιταλική Χερσόνησο, αλλά και τον Βορρά<sup>65</sup>. Οι σχέσεις με τον Βορρά επιβεβαιώνονται και από τις έξι, εξαιρετικής διατήρησης, αιχμές δοράτων, οι οποίες είναι φυλλόσχημες, βορείου τύπου με ολόχυτο αυλό, ενώ η μία μάλιστα βρέθηκε κεκαμμένη στην αιχμή, κατά το ταφικό έθιμο της σκόπιμης ακρήστευσης της λόγχης<sup>66</sup>. Τέλος, τα ομφάλια ασπίδας αποτελούν κτερίσματα που συνήθως συνοδεύουν τάφους Πολεμιστών, οι οποίοι αποτελούν ένα από τα χαρακτηριστικά της Δυτικής Κοινής, και παρουσιάζουν ραγδαία αύξηση στην ΥΕ III Γ μέση και ύστερη, κυρίως στην Αχαΐα. Συνήθως συνοδεύονται από ξίφη τύπου Naue II, τα οποία συνευρίσκονται με χαυλιόδοντες κάπρου, χάλκινα ελάσματα πανοπλίας, αιχμές δοράτων, ξυρούς, μαχαίρια, περικνημίδες, ομφαλούς ή «φάλαρα» κ.ά., οτιδήποτε δηλαδή φανερώνει τη σχέση του νεκρού με τον πόλεμο<sup>67</sup>. Ο πολει-

---

ΧΟΠΟΥΛΟΣ, *Η Υστεροελλαδική III Γ Περίοδος στη Νάξο. Τα ταφικά σύνολα και οι συσχετισμοί τους με το Αιγαίο. Η Νάξος και ο Μυκηναϊκός Κόσμος της Μετανακτορικής περιόδου*, τόμ. Β', Πανεπιστήμιο Αθηνών, Φιλοσοφική Σχολή, Σειρά «Αρχαιογνωσία», αρ. 10, Αθήνα 2012, σσ. 60-66, 77-78, 259-263. ΟΛΥΜΠΙΑ ΒΙΚΑΤΟΥ 2017, *ό.π.*, σ. 174. ΟΛΥΜΠΙΑ ΒΙΚΑΤΟΥ 2018, *ό.π.*, σ. 408.

64. REINHARD JUNG - IOANNIS MOSCHOS - MATHIAS MEHOFER, «Φρονέοντας με τον ίδιο τρόπο: οι ειρηνικές επαφές για τον πόλεμο μεταξύ Ελλάδας και Ιταλίας κατά τη διάρκεια των όψιμων μυκηναϊκών χρόνων», in STEPHANOS ALK. PAIPETES - CHARA GIANOPOULOU (eds.), *Cultural cross fertilization of southern Italy and western Greece through history. Proceedings of the International Scientific Symposium, Patra, 10-12 September 2007*, Patra 2008, σσ. 85-107. ΟΛΥΜΠΙΑ ΒΙΚΑΤΟΥ 2017, *ό.π.*, σσ. 174-175. ΟΛΥΜΠΙΑ ΒΙΚΑΤΟΥ 2017, *ό.π.*, σ. 370, πίν. CXXX b-c. ΟΛΥΜΠΙΑ ΒΙΚΑΤΟΥ, «Olympia und sein Umfeld während der mykenischen Zeit», in WOLF-DIETER HEILMEYER - HANS JOACHIM GEHRKE - NIKOLAOS KALTSAS - GEORGIA HATZI-DAI (eds.), *Olympia. Mythos, Kult und Spiele*, 2012, σσ. 69-73, 304-305. ΟΛΥΜΠΙΑ ΒΙΚΑΤΟΥ, «Τάφοι Μυκηναίων Πολεμιστών στον Μάγειρα Ολυμπίας», στο ΕΛΕΝΑ ΚΟΥΝΤΟΥΡΗ - ΑΝΑΣΤΑΣΙΑ ΓΚΑΔΟΛΟΥ (επιμ.), *Τα αποτελέσματα των σωστικών αρχαιολογικών ερευνών της Αρχαιολογικής Υπηρεσίας (Προϊστορικές και Κλασικές Αρχαιότητες)*. Τόμ. I. *Τα νεκροταφεία: Χωροταξική οργάνωση - Ταφικά έθιμα - Τελετουργίες, Ταμείο Αρχαιολογικών Πόρων και Απαλλοτριώσεων* (υπό έκδοση). ΟΛΥΜΠΙΑ ΒΙΚΑΤΟΥ 2018, *ό.π.*, σ. 408.

65. STAVROS OIKONOMIDIS - ARISTEIDES PAPAYIANNIS - AKIS TSONOS, *ό.π.*, σ. 191 (ξίφος τύπου Naue II της ΥΕ περιόδου από τύμβους της Αλβανίας).

66. ΟΛΥΜΠΙΑ ΒΙΚΑΤΟΥ 2017, *ό.π.*, σσ. 174-175. ΟΛΥΜΠΙΑ ΒΙΚΑΤΟΥ 2018, *ό.π.*, σ. 409. ΟΛΥΜΠΙΑ ΒΙΚΑΤΟΥ 2017, *ό.π.*, σ. 370.

67. IOANNIS MOSCHOS, «Western Achaea during the succeeding LHIIIC Period - The Final Mycenaean phase and the Submycenaean Period», in SIGRID DEGER-JALKOTZKY - ANNA ELISABETH BÄCHLE (eds.), *ό.π.*, σ. 241. ΟΛΥΜΠΙΑ ΒΙΚΑΤΟΥ 2009, *ό.π.*, 839-845. Η ίδια (υπό έκδοση), *ό.π.*, THANASIS PAPAPOPOULOS, «Warrior-Graves in Achaean Mycenaean Cemeteries», στο ROBERT LAFFINEUER (ed.), *POLEMOS. Le context guerrier en Egée a l' age du Bronze. Actes de la 7e rencontre égéenne internationale, Université de Liège, 14-17 avril 1998*,

κός αυτός εξοπλισμός που προέρχεται από τους τύμβους και κυρίως το ξίφος Naue II, που ανευρίσκεται μόνον σε ταφές πολεμιστών, ως υλικό σύμβολο δύναμης και ένδειξη οικονομικής, στρατιωτικής και πολιτικής ανωτερότητας, οδήγησε στο συμπέρασμα ότι στους τύμβους είχαν ενταφιαστεί νεκροί πολεμιστές.

Τα ανασκαφικά δεδομένα και τα ευρήματα εντάσσουν χρονολογικά τους τύμβους στο τέλος της Μυκηναϊκής-Υπομυκηναϊκής περιόδου<sup>68</sup>, ενώ στοιχεία πρωιμότητας αποτελούν η κτιστή κατασκευή των κιβωτίων και η έντονα συνεσταλμένη στάση ταφής των νεκρών<sup>69</sup>. Όμως η μυκηναϊκή παρουσία στο νησί επιβεβαιώνεται και σε άλλα σημεία της χερσονήσου, καθώς έχει εντοπιστεί λιγοστή κεραμική της Μυκηναϊκής - Υπομυκηναϊκής περιόδου στα πλέον απόκρημνα σημεία, στις θέσεις «Καστρί», «Τούρλο» και «Σαμάρια»<sup>70</sup>, ενώ στη θέση «Μυλί», αποκαλύφθηκε τμήμα οικισμού της ίδιας περιόδου. Συγκεκριμένα, εντοπίστηκε κτήριο ελλειψοειδούς κάτοψης (εικ. 20), κατεύθυνσης σχεδόν Β/Ν (διαστάσεων 7 x 4,20 μ.) με κυκλική εστία στο κέντρο του<sup>71</sup>, καθώς και τμήματα τοίχων από άλλα, ελλειψοειδούς κάτοψης, κτήρια<sup>72</sup>, από την ανασκαφή των οποίων προήλθε μεγάλη ποσότητα κεραμικής

*Aegaeum 19*, Liege 1999, σσ. 267-273. IOANNIS MOSCHOS 2009α, *ό.π.*, σ. 350 κ.ε. THANASIS PAPADOPOULOS - LITSA KONTORLI PAPADOPOULOU, «*Death, Power and Troubles in Late Mycenaean Peloponnese. The Evidence of Warrior-Graves*», in PETER FISCHER (ed.) *Contributions to the Archaeology and History of the Bronze and Iron Ages in the Eastern Mediterranean, Studies in Honour of Paul Strom*, Wien, 2001, σ. 134. IOANNIS MOSCHOS 2009α, *ό.π.*, 352-353, 356 κ.ε., 386-387. ΑΝΔΡΕΑΣ ΒΛΑΧΟΠΟΥΛΟΣ, *ό.π.*, σσ. 65-66. ΟΛΥΜΠΙΑ ΒΙΚΑΤΟΥ 2018, *ό.π.*, σ. 410.

68 ΟΛΥΜΠΙΑ ΒΙΚΑΤΟΥ 2017, *ό.π.*, σ. 182. ΟΛΥΜΠΙΑ ΒΙΚΑΤΟΥ 2017, *ό.π.*, σ. 372.

69. ΟΛΥΜΠΙΑ ΒΙΚΑΤΟΥ 2018, *ό.π.*, σ. 410.

70. Το «Καστρί» είναι χαμηλή βραχώδης κορυφή στο βορειότερο πέρας του υψώματος του Ζυγού, σε απόσταση περίπου 50 μ. από τον τελευταίο προς Ν ερευνηθέντα τύμβο. Πρόκειται για άνδριο πλ. 8,50 μ. που τη μια πλευρά του ορίζει τοίχος από αργολιθοδομή, ύψ. έως 1,80 μ. και μήκ. 28-30 μ. Τα «Σαμάρια» είναι το πιο στενό σημείο της χερσονήσου, μία βραχώδης λωρίδα γης, απόκρημνη, από την οποία υπάρχει απόλυτη εποπτεία στο αρχιπέλαγος του Ιονίου, αλλά είναι αδύνατη η θεμελίωση και του πλέον πρόχειρου κτίσματος. ΟΛΥΜΠΙΑ ΒΙΚΑΤΟΥ 2017, *ό.π.*, σσ. 179-180.

71. ΟΛΥΜΠΙΑ ΒΙΚΑΤΟΥ 2017, *ό.π.*, σσ. 180-181. ΟΛΥΜΠΙΑ ΒΙΚΑΤΟΥ 2018 *ό.π.*, σ. 411 με βιβλιογραφία. ΟΛΥΜΠΙΑ ΒΙΚΑΤΟΥ 2017, *ό.π.*, σ. 372.

72. Η έρευνα στο Μυλί λόγω αρκετών δυσκολιών και έλλειψης πεσοπικών δεν ολοκληρώθηκε. Για παρόμοιες κυκλικές, πεταλόσχημες και ωοειδείς κατασκευές στην Ήπειρο ενδεικτικώς βλ. ΗΛΙΑΣ ΑΝΔΡΕΟΥ - ΙΩΑΝΝΑ ΑΝΔΡΕΟΥ, «Η κοιλάδα του Γορμού στο Πωγώνι της Ηπείρου, κέντρο ζωής και ανάπτυξης κατά την Πρώιμη Εποχή του Σιδήρου», *Η Περιφέρεια του Μυκηναϊκού Κόσμου, Α΄ Διεθνές Διεπιστημονικό Συμπόσιο, Λαμία 1994, Λαμία 1999*, σ. 78 κ.ε. ΧΡΗΣΤΟΣ Ν. ΚΛΕΙΤΣΑΣ, *Η μεταλλοτεχνία της Ύστερης Εποχής του Χαλκού στην Ήπειρο: Οι θησαυροί και τα εργαλεία* (αδημ. διδακτ. διατριβή, Πανεπιστήμιο Ιωαννίνων), Ιωάννινα 2013, σσ. 15-16. ΧΡΗΣΤΟΣ Ν. ΚΛΕΙΤΣΑΣ, «Δύο νέοι τάφοι «πολεμιστών» της Ύστερης Χαλκοκρατίας από την Ήπειρο», στο ΕΓΑΓΓΕΛΙΑ ΜΕΡΜΗΓΚΑ (επιμ.), *ΣΠΕΙΡΑ*.

μυκηναϊκών χρόνων (κύλικες, αλάβαστρα, αμφορίσκοι, ψευδόστομοι και μεγάλοι αμφορείς, τμήματα πίθων και χειροποίητα αγγεία), σφονδύλια και όστρεα. Στο Μυλί, που βρίσκεται στις υπώρειες του λόφου Τούρλου, που αποτελούσε ένα ασφαλές, σχεδόν απρόσιτο για τους επιδρομείς καταφύγιο, αναπτύχθηκε ο οικισμός που σχετίζεται με την ύπαρξη των λίθινων ταφικών μνημείων. Τα ευρήματα που συνοπτικά περιγράψαμε αποτελούν τα πρώτα δείγματα για μια νέα αρχαιολογική θέση, που χρονολογικά εντάσσεται στο τέλος της μυκηναϊκής εποχής και στην αρχή των Σκοτεινών Αιώνων, τοποθετώντας πλέον το Μεγανήσι στον χάρτη της «Πολιτιστικής Κοινής» της Δυτικής Ελλάδας, που λόγω της κομβικής του θέσης ανέπτυξε εμπορικές και πολιτισμικές σχέσεις με το αδριατικο-βαλκανικό τόξο.

Σε προηγούμενα άρθρα της υπογραφομένης επισημαίνεται, ότι η ανέγερση τύμβων παρουσιάζει ευρεία διάδοση στον χώρο και στον χρόνο. Αν και η εικόνα τους δεν είναι ομοιογενής, εξαπλώνεται σε όλο το αδριατικό-βαλκανικό (δαλματικές-αλβανικές ακτές, βαλκάνια), στα νησιά (Λευκάδα, Μεγανήσι, Κεφαλονιά), αλλά και στις ηπειρωτικές ακτές (Ήπειρος)<sup>73</sup>. Όπως και οι

---

*Επιστημονική συνάντηση προς τιμήν της Αγγέλικας Ντούζουγλη και του Κωνσταντίνου Ζάχου, Ιωάννινα 1-3 Νοεμβρίου 2012, έκδ. Ταμείο Αρχαιολογικών Πόρων και Απαλλοτριώσεων, Αθήνα, σ. 256 (Διατοβούνι). Για την Κεφαλονιά βλ. ΑΝΤΩΝΗΣ ΒΑΣΙΛΑΚΗΣ, «Νέα στοιχεία για την υστεροελλαδική περίοδο στην Κεφαλονιά από την ανασκαφή ελλειψοειδούς μεγάρου στα Τζαννάτα Πόρου», στο Γ' Διεθνές Διεπιστημονικό Συμπόσιο Η Περιφέρεια του Μυκηναϊκού Κόσμου. Πρόσφατα ευρήματα και πορίσματα της έρευνας, Λαμία 18-21 Μαΐου 2018, Πρόγραμμα-περιλήψεις, 24-25 (αναφορά στο ελλειψοειδές «μέγαρο» της ΥΕ II Α-IIIΑ και το αφιδωτό της ΥΕ III Β περιόδου, στη θέση Κατσιβελάτα πλησίον του θολωτού τάφου στα Τζαννάτα Πόρου).*

73. Βλ. παραπάνω βιβλιογραφία και επιπλέον NAMIK BODINAKU, «The Late Bronze Age Culture of Albania and the Relations with the Balcanic and Aegean-Adriatic Areas», στο BERNHARD HÄNSEL (ed.), *Handel, Tausch und Verkehr im bronze und früheisenzeitlichen Südosteuropa. Prähistorische Archäologie in Südosteuropa* 11, München, Berlin 1995, σσ. 259-268. ΟΛΥΜΠΙΑ ΒΙΚΑΤΟΥ 2018, ό.π., σσ. 412-413 με συγκεντρωμένη βιβλιογραφία για παράλληλα αντίστοιχες εικόνας τέτοιων ταφικών μνημείων στο κεντρικό νησιωτικό σύμπλεγμα Δαλματίας, στην Αλβανία, Κροατία, ιδιαίτερα στην Ίστρια, κυρίως στις ακτές της Αδριατικής, στη λεκάνη των Καρπαθίων και στα κεντρικά Βαλκάνια (Σερβία), στη βόρεια, αλλά και στη νότια Ιταλία. Στον ελλαδικό χώρο επίσης είναι λίγο διαφορετική η εικόνα των κατά πολύ όμως προωμότερων τύμβων στην κεντρική Μακεδονία και βεβαίως, στη γειτονική Ήπειρο, Εφύρα και Πωγώνι (ίδια περίοδος με το Μεγανήσι). Τέλος, οι τύμβοι του Νυδριού, απέναντι από το Μεγανήσι, που είναι κατά μία και πλέον χιλιετία προωμότεροι, αν και δεν παρουσιάζουν μεγάλες κατασκευαστικές ομοιότητες, αντανακλούν κοινές επιλογές ιδιαίτερων ταφικών τύπων. Επίσης, το έτος 2014 όταν η υπογραφομένη υπηρετούσε ως αναπληρώτρια Προϊσταμένη στην Εφορεία Αρχαιοτήτων Κεφαλλονιάς και Ιθάκης, λιθοσφωροί εντοπίστηκαν στην περιοχή του Πόρου (στην ευρύτερη περιοχή που βρίσκεται και ο θολωτός τάφος των Τζαννάτων), οι οποίοι χρήζουν ανασκαφικής έρευνας, προκειμένου να διαπιστωθεί αν πρόκειται για παρόμοια ταφικά μνημεία με του Μεγανησιού. Λόγω έλλειψης προσωπικού δεν κατέστη δυνατή η διε-

τύμβοι της Ηπείρου χρονολογούμενοι στο τέλος της Μυκηναϊκής εποχής, αποτελούν συνέχεια μιας ταφικής πρακτικής που γνώρισε ιδιαίτερη διάδοση στην Αδριατική και το Ιόνιο ήδη από την τρίτη χιλιετία. Οι κατασκευαστικές ομοιότητες υποδηλώνουν την κοινή αντίληψη των όμορων πληθυσμιακών ομάδων ως προς τα ταφικά έθιμα και τις σχέσεις με την Αδριατική και τον Βορρά γενικότερα, αποτέλεσμα των εμπορικών επαφών και της διεισδύσεως των Μυκηναίων στα βόρεια Ιόνια νησιά και στα παράλια της ΝΔ Ηπείρου, όπου οι όρμοι ευνοούσαν την εγκατάσταση και δημιουργία ναυτικών βάσεων<sup>74</sup>. Αν και σήμερα μοιάζουν με αγροτικούς λιθωρούς, στην αρχική τους κατάσταση είχαν μνημειακή μορφή με αρκετό ύψος. Αναμφίβολα ήταν ορατοί ως τηλεφανή σήματα στους ναυτιλομένους που διέπλεαν το νησιωτικό σύμπλεγμα ανάμεσα στη Λευκάδα, την Ιθάκη, την Κεφαλονιά και τις Ακαρνανικές ακτές, διακηρύσσοντας το κλέος των νεκρών και συνδέοντας παράλληλα την τοπική κοινωνία με το ένδοξο παρελθόν, ως ταφικά ιδεολογικά μνημεία και μνημεία ενθύμησης. Άλλωστε στα έπη τα ακρωτήρια και τα νησάκια σε θαλάσσια περάσματα συνδέονταν με τον θάνατο ηρώων, καθώς τύχαινε πολλές φορές να βρίσκουν τον θάνατο πλησίον αυτών. Αποτέλεσαν μάλιστα και τόπους ταφής, ώστε οι υπέργειοι τάφοι να λειτουργούν ως φάροι για τους ναυτικούς, αλλά και ως τόποι διατήρησης της μνήμης των ηρώων. Επιπλέον, στους ίδιους χώρους τελούνταν πολλά δρώμενα, ενώ μεταγενέστερα στα σημεία αυτά ανεγέρθησαν ναοί. Τα εν λόγω νησιά είχαν χαρακτήρα ιερό, καθώς σε αυτά οι ναυτικοί έβρισκαν καταφύγιο σε περιπτώσεις δυσμενών καιρικών συνθηκών, τάζοντας στη θεότητα που λατρεύονταν εκεί για τη σωτηρία τους, ή ένιωθαν ευλογημένοι που κατάφεραν να προσεγγίσουν τα νησιά, όπου λατρεύονταν θεότητες ή είχαν ταφεί επιφανείς ήρωες. Έτσι μερικοί μελετητές συσχετίζουν το όνομα των Ταφίων με τόπους που παρέπεμπαν σε τόπους ταφής, επειδή παραμόνευαν σε στενά θαλάσσια περάσματα και σε μικρά νησιά, ληστεύοντας και σκοτώνοντας τους διερχόμενους ναυτικούς. Ίσως οι Τάφιοι, να ήταν κάτοικοι τόπων που στη συνείδηση του κόσμου ήταν συνδεδεμένοι με τον θάνατο. Πιθανόν

νέργεια σωστικής ανασκαφικής έρευνας. Βλ. σχετικώς ΟΛΥΜΠΙΑ ΒΙΚΑΤΟΥ - ΕΛΕΝΗ ΠΑΠΑΦΩΡΑΤΟΥ, *ΑΔ Χρονικά Εφορείας Αρχαιοτήτων Κεφαλληνίας ετών 2014-2015* (υπό έκδοση).

74. ΑΚΗΣ ΤΣΩΝΟΣ, «Θαλάσσιοι δρόμοι και επικοινωνία στις ακτές της Δυτικής Ελλάδας, στην Αλβανία, στα Ιόνια νησιά και στην Αδριατική κατά τη Νεολιθική Εποχή και κατά την Εποχή του Χαλκού», *Ηπειρωτικά Χρονικά*, τ. 34, Ιωάννινα 2000, σσ. 179-237. ΑΚΗΣ ΤΣΩΝΟΣ, «Πολιτιστικές σχέσεις και αλληλεπιδράσεις της Δυτικής Στερεάς Ελλάδας με τα Βαλκάνια κατά την Εποχή του Χαλκού», στο ΑΛΕΞΑΝΔΡΟΣ ΜΑΖΑΡΑΚΗΣ ΑΙΝΙΑΝ (επιμ.), *Αρχαιολογικό Έργο Θεσσαλίας και Στερεάς Ελλάδας 4. Πρακτικά Επιστημονικής Συνάντησης, Βόλος, 15.3-18.3.2012, Τόμος II: Στερεά Ελλάδα*, Υπουργείο Πολιτισμού, Παιδείας και Θρησκευμάτων, Πανεπιστήμιο Θεσσαλίας, Βόλος 2015, σσ. 641-656.

στην ιερότητα της νήσου Τάφου βρίσκεται και η εξήγηση της μη συμμετοχής των Ταφίων στην Τρωική εκστρατεία<sup>75</sup>. Ωστόσο, δεν πρέπει να μας διαφεύγει και η άλλη διάσταση σημασίας της λέξης Τάφος, που είναι ο όμορφος, ο τάφιος, ο θαυμαστός, το τάφος το θάμπος, πιθανότατα ερμηνεία που ταιριάζει σε στιβαρούς πολεμιστές.

## Μεγανήσι - Τάφιοι

Το Μεγανήσι, λόγω της γεωγραφικής του θέσης, έχει συνδεθεί κατά καιρούς με τους περιφέρημους Ταφίους και από νωρίς ταυτίστηκε με τη νήσο Τάφο<sup>76</sup>. Αυτό ήταν και το πρώτο όνομά του, ενώ αργότερα ονομάστηκε Ταφιούσα. Το νησί έλαβε το σημερινό του όνομα τους τελευταίους αιώνες, λόγω του μεγέθους του σε σχέση με τα υπόλοιπα μικρά νησιά της Λευκάδας. Σε παλαιούς χάρτες οι Πορτολάνοι το αναφέρουν ως «Μεγάλο Νησί», ενώ σε βενετσιάνικο χάρτη του 1686 αναγράφεται Ταφία<sup>77</sup>. Προφανώς κατά τα ιστορικά χρόνια το Μεγανήσι ακολούθησε τη μοίρα και την πορεία της Λευκάδας, ενώ κατά τη βυζαντινή περίοδο και τη Φραγκοκρατία δεχόταν πειρατικές επιδρομές, όπως και τα υπόλοιπα νησιά του αρχιπελάγους, καθώς στην περιοχή ήγκμασε η πειρατεία<sup>78</sup>, κατάλοιπα της οποίας εμφανίζονται μέχρι σήμερα (με τη μορφή λαθρεμπορίου).

Όπως αναφέρθηκε ήδη ο W. Dörpfeld θεωρούσε ότι ο Κάλαμος ήταν η Τάφος και το Μεγανήσι τα Κροκύλεια. Μάλιστα υποστήριξε ότι ο σίδηρος που εμπορευόταν ο Μέντης δεν υπάρχει στο Μεγανήσι, ενώ βρίσκεται στον Κάλα-

75. ΧΑΡΗΣ ΚΟΥΤΣΕΛΑΚΗΣ, *ό.π.*, σσ. 469-470.

76. ΙΩΑΝΝΗΣ ΠΑΝΤΑΖΙΔΗΣ 1888, *ό.π.*, λ. Τάφος. Σύντομη αναφορά βλ. ΟΛΥΜΠΙΑ ΒΙΚΑΤΟΥ 2017, *ό.π.*, σσ. 169, 182, ΟΛΥΜΠΙΑ ΒΙΚΑΤΟΥ 2017, *ό.π.*, σ. 369. ΟΛΥΜΠΙΑ ΒΙΚΑΤΟΥ 2018, *ό.π.*, σσ. 413-414 με βιβλιογραφία.

77. ΚΩΣΤΑΣ ΠΑΛΜΟΣ, *ό.π.*, σσ. 13, 16.

78. Για την περίοδο Φραγκοκρατίας, Τουρκοκρατίας, το κτηματολόγιο (1720), το ιδιοκτησιακό καθεστώς στα νεότερα χρόνια, φορολογία και προνόμια, την έλευση νέων κατοίκων από Ακαρνανία, Θιάκι, Κεφαλονιά, Λευκάδα, τη δράση Αρματολών και Κλεφτών κατά την Ελληνική Επανάσταση, τον στρατηγό Δήμο Τσέλιο και γενικότερα τη νεώτερη και σύγχρονη ιστορία του Μεγανησιού βλ. ΚΩΣΤΑΣ ΠΑΛΜΟΣ, *ό.π.*, σσ. 18-31. Πειρατικές μάχες στην περιοχή ανάμεσα σε Λευκάδα, Αμβρακικό κόλπο, Ιθάκη, Κεφαλονιά, Ζάκυνθο, Στροφάδια και Εγινάδες ανάμεσα σε χριστιανούς, Έλληνες, Ισπανούς, Ιταλούς και Βενετούς, Μαλτέζους, Τούρκους πειρατές, βλ. ΑΛΕΞΑΝΔΡΑ ΚΡΑΝΤΟΝΕΛΛΗ, *Ιστορία της Πειρατείας στους πρώτους χρόνους της τουρκοκρατίας 1390-1538*, εκδ. ΕΣΤΙΑ, Αθήνα 1985, σσ. 70, 177-178, 200-201, 232, 266-267, 292-294, 333. ΑΠΟΣΤΟΛΟΣ Ε. ΒΑΚΑΛΟΠΟΥΛΟΣ, *Ιστορία του Νέου Ελληνισμού. Οι επιδρομές των Τούρκων στα νησιά κατά τον 13ο και 14ο αι. Η πειρατεία στα νησιά του Αιγαίου και του Ιονίου πελάγους*, Β' Έκδοση, Θεσσαλονίκη 1974, σσ. 127, 130. ΚΩΣΤΑΣ ΚΑΙΡΟΦΥΛΑΣ, *Οι κουρσάροι στην Ελλάδα*, εκδ. Ερίννη, Αθήνα 2002, σ. 22.

μο. Στον αντίποδα, ωστόσο, θα λέγαμε ότι ο Κάλαμος δεν διαθέτει φυσικούς λιμένες, που ασφαλώς ήταν απαραίτητοι στον συγκεκριμένο λαό για να προστατεύουν τα πλοία τους, σε αντίθεση με το Μεγανήσι που εκτός από τους 5 μεγάλους όρμους στο βόρειο τμήμα του, έχει πολλά φυσικά λιμάνια σε διάφορα σημεία των ακτών, τα οποία αποτελούν εξαιρετικά αγκυροβόλια. Άλλο επιχείρημά του ήταν ότι η Τάφος είχε πηγή, ενώ το Μεγανήσι είναι άνυδρο. Θεωρούμε όμως ότι θα είχε βρεθεί κάποιος τρόπος, που δεν θα απείχε πολύ από αυτόν που προμηθεύονταν το νερό και οι κάτοικοι στα νεώτερα χρόνια, πριν αυτό μεταφερθεί από τη Λευκάδα, ενώ υπάρχουν ρεματιές, πηγάδια, δεξαμενές και εξαιρετικό νερό έχει το Ρεμεντάκι. Μελετητές που ταυτίζουν την Τάφο με το Μεγανήσι είναι οι Oberhammer, Λοβέρδος, Ζερβός Ιακωβάτος, Πάλμος Ροντογιάννης και Ραγκαβής<sup>79</sup>.

Σύμφωνα με την περιγραφή του Πλίνιου του Πρεσβύτερου, η οποία είναι καθοριστική για την ταύτιση της Τάφου, το Μεγανήσι είναι η Ταφιούσα. Συγκεκριμένα στο κεφάλαιό του για τις θαυματουργές πέτρες περιγράφει τον αετίτη λίθο, που κατατάσσει στο τέταρτο είδος και καλείται Ταφιωτικός. Όπως χαρακτηριστικά αναφέρει, ο λίθος αυτός βγαίνει κοντά στη Λευκάδα, στην Ταφιούσα, έναν τόπο που είναι δεξιά σ' εκείνον που από την Ιθάκη ταξιδεύει προς τη Λευκάδα (Plin. N. H. 39.21). Στις πέτρες αυτές αναφέρεται πολύ αργότερα και ο Ροντογιάννης<sup>80</sup>.

Όπως συνάγεται από τα παραπάνω, είναι η πρώτη φορά που σε ένα από τα νησιά, τα οποία σχετίζονται με τους Ταφίους, υπάρχουν πλέον αρχαιολογικά ευρήματα που συνδέονται με αυτούς. Τα αποτελέσματα της ανασκαφικής έρευνας του Μεγανησιού διαφωτίζουν πτυχές του προβλήματος, προσθέτοντας

79. EUGEN OBERHAMMER, *ό.π.*, σ. 21. Ο Ι. Ρ. Ραγκαβής αναφέρει «ο μέγιστος και άριστος των λιμένων του Μεγανησιού καλείται Βαθύ και κείται κατά το βόρειον ένθα φαίνονται και λείψανα της αρχαίας μητροπόλεως των Ταφίων» (ΙΑΚΩΒΟΣ ΡΙΖΟΣ ΡΑΓΚΑΒΗΣ, *Τὰ Ἑλληνικά, ἤτοι Περιγραφή Γεωγραφική, Ἱστορική, Ἀρχαιολογική καὶ Στατιστικὴ τῆς Ἀρχαίας καὶ Νέας Ἑλλάδος, τόμος Γ'*, Αθήνα 1854, σ. 718. ΚΩΣΤΑΣ ΠΑΛΜΟΣ, *ό.π.*, σ. 14). ΗΛΙΑΣ ΖΕΡΒΟΣ ΙΑΚΩΒΑΤΟΣ, *ό.π.*, σ. 8. Επίσης ο ιστορικός Π. Ροντογιάννης σχολιάζει: «ως τον 12ο αι. δρούσαν και κυριαρχούσαν οι Μυκηναίοι, οι οποίοι σύμφωνα τουλάχιστον με τα λιγιστά αρχαιολογικά δεδομένα, φαίνεται ότι προωθήθηκαν μόνο ως το Μεγανήσι, όπου και στάθηκαν (ΠΑΝΟΣ Γ. ΡΟΝΤΟΓΙΑΝΝΗΣ, *Ἱστορία της νήσου Λευκάδας, τόμος Α'*, Εταιρεία Λευκαδικών Μελετών, Αθήνα 2005, σ. 67). Ο Πάλμος αναφέρει (ΚΩΣΤΑΣ ΠΑΛΜΟΣ, *ό.π.*, σ. 14) ότι στους Μόλους Αντζουλή και Σταύρου, διασώθηκαν δύο μεγάλοι «κυκλώπειοι μυκηναϊκοί λιμενοβραχιόνες», όπου άραζαν τα πλοία τους οι Τάφιοι και τα προσάτευαν από τον πιο δυνατό για την περιοχή ΒΔ άνεμο πουνέντε-μαϊστρο. Το λιμάνι στο Βαθύ αναφέρεται και ως Ταφίον (Μεγάλη Ἑλληνική Ἐγκυκλοπαίδεια, λ. Ταφίον, ΚΩΣΤΑΣ ΠΑΛΜΟΣ, *ό.π.*, σ. 54).

80. Ο οποίος γράφει «σφαιροειδείς σιδηρόλιθοι, λέγονται αετόπετρες, ονομάστηκαν έτσι γιατί πιστευόταν πως ήταν απολιθωμένα αυγά αετού, που είχαν θαυματουργές ιδιότητες, να κάνουν ανώδυνο τον τοκετό και να βοηθούν στην αποκάλυψη των κλεφτών».



μία ψηφίδα στο μεγάλο ζήτημα της περιπλάνησης των Ταφίων, ενώ η συνέχιση της ανασκαφής και η τελική δημοσίευση θα δώσει περισσότερες απαντήσεις. Προσεγγίζοντας για πρώτη φορά το θέμα, βασιζόμενοι στα μέχρι τώρα αρχαιολογικά δεδομένα θα μπορούσε να διατυπωθεί η άποψη ότι οι Τάφιοι, ως πειρατικός και εμπορικός λαός, που δραστηριοποιείτο στο Ιόνιο και στις Ακαρνανικές ακτές, διέπλεαν όλη την περιοχή του αρχιπελάγους, ενώ σε στρατηγικά σημεία ελέγχου είχαν μόνιμους σταθμούς και ορμητήρια, εκ των οποίων ένα ήταν και αυτό του Μεγανησίου, το σκληροτράχηλο τοπίο του οποίου συνάδει απόλυτα με τον χαρακτήρα τους. Στους τύμβους (που έχουν εντοπιστεί αρκετοί ακόμη, διάσπαρτοι σε μεγάλη έκταση) είχαν ενταφιαστεί μερικοί από αυτούς τους πολεμιστές και η έδρα του ηγεμόνα τους βρισκόταν στην οικιστική εγκατάσταση που ερευνήθηκε στο Μυλί. Αρχικά, την περίοδο ακμής τους, επικράτησαν σε όλο το Ιόνιο πέλαγος και στη συνέχεια περιορίστηκαν στα μικρότερα νησιά, ενώ η θάλασσα γύρω από αυτά ονομάστηκε Ταφία. Είναι η εποχή που από άνακτες έγιναν πλέον ηγήτορες.

#### ABSTRACT

ON THE TRACES OF THE TAFIAN PIRATES:  
WANDERING TO THE IONIAN SEA  
DURING THE LATE BRONZE AGE AND DARK AGES

**Dr Olympia Vikatou, Archaeologist,**

*Director of the Ephorate of Antiquities of Aetoloacarnania and Lefkada*

The Taphians, merchants and pirates, are mentioned in the Odyssey, but also in other ancient writers (Strabo, Pliny the Elder, Apollodorus, etc.). The ambiguity and lack of information about the precise location of Taphiousea and the island of Taphos, as well as the lack of excavation data, have caused many controversies among the scholars. Fateful, therefore, the search for Ithaca was followed by the attempt to identify the island of Taphos, which other scholars place in Kalamos, others in Meganisi and others in Kefalonia. The recently excavated tumuli of Meganisi, containing warrior burials dating back to the end of the Mycenaean period and at the beginning of the Dark Ages, constitute a peculiar necropolis that is extended in different locations of the island. These tumuli, unquestionably visible to those who crossed the island complex between Lefkas, Ithaca and the Acarnania coasts, are definitely televised signals for sailors. Do these tumuli belong to heroes or to the mythical Taphians robbers? Taking into account the views so far, the excavation data from the excavations at Meganisi are the starting point for a new approach to the issue of the Taphians, offering another small piece of the unsolved and charming mythological problem.

## ΠΑΡΑΡΤΗΜΑ ΕΙΚΟΝΩΝ



Εικ. 1. Χάρτης του εσωτερικού αρχιπελάγους του Ιονίου  
(πηγή: ΓΑΛΑΝΙΔΟΥ κ.ά. 2018, 459, εικ. 1)



*Εικ. 2. Πανοραμική άποψη του εσωτερικού αρχιπελάγους του Ιονίου από την κορυφή του όρους Σκάρος στη Λευκάδα (φωτ. Κώστας Ζήσης, πηγή: ΓΑΛΑΝΙΔΟΥ κ.ά. 2018, 460, εικ. 2)*



*Εικ. 3. Χάρτης του Μεγανησίου του 1889 (πηγή: J. Partsch, Die Insel Leukas: Eine geographische Monographie, Gotha: J. Perthes, Ergänzungsheft Nr. 95, Germany 1889)*



*Εικ. 4. Μερική άποψη του Ταφρίου όρους στη Χερσόνησο της Παλικής στην Κεφαλονιά  
(πηγή: Geotag Aeroview 2014)*



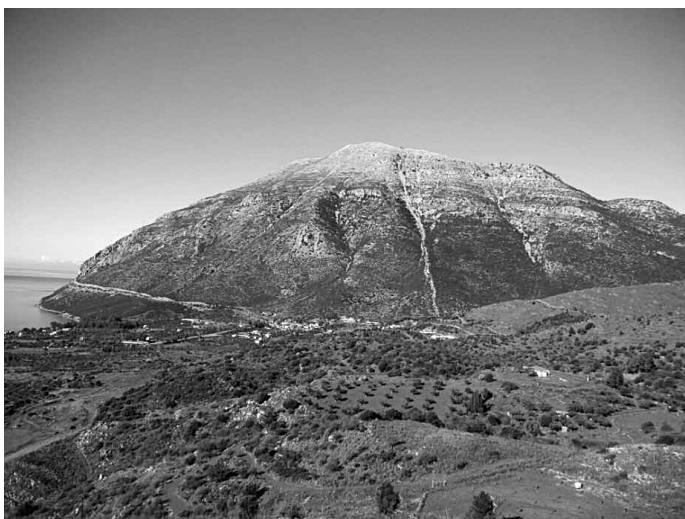
*Εικ. 5. Κεφαλονιά. Χερσόνησος Παλικής. Ι. Μ. Αγίας Παρασκευής Ταφριού  
(αρχείο ΕΦΑ Κεφαλληνίας & Ιθάκης)*



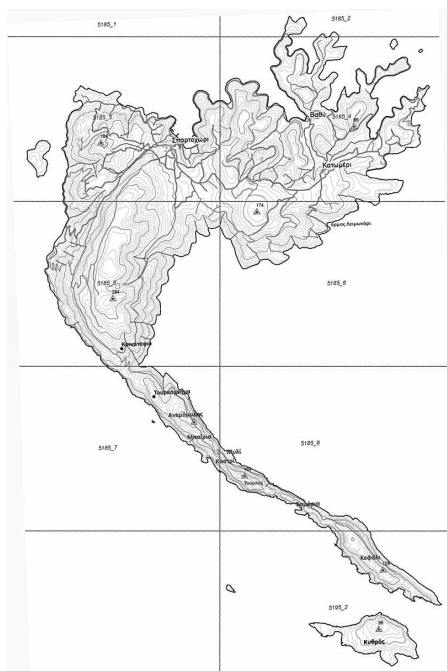
*Εικ. 6. Ι.Μ. Αγίας Παρασκευής Ταφίου.  
Η βρύση, γνωστή και ως πηγή της Υγείας, όπως σώζεται σήμερα  
(αρχείο ΕΦΑ Κεφαλληνίας & Ιθάκης)*



*Εικ. 7. Μερική άποψη του Ταφίου όρους στη Χερσόνησο της Παλικής στην Κεφαλονιά.  
Διακρίνεται η είσοδος του σπηλαίου της Δρακότρυπας  
(πηγή: Geotag Aerialview 2014)*



Εικ. 8. Γενική άποψη της Κλόκοβας ή Παλιοβούνας (αρχ. Ταφιασσός) από την ακρόπολη της αρχαίας Μακύνειας (φωτ. Γ. Σταμάτης)



Εικ. 9. Χάρτης Μεγαλοχίου με σημειωμένες τις θέσεις των προϊστορικών τύμβων (πηγή: ΒΙΚΑΤΟΥ 2018, 421, εικ. 1)



*Εικ. 10. Γενική άποψη του Μεγανησίου από Β  
(πηγή: Lefkada Slow Guide)*



**Το σπήλαιο του Κύκλωπα**

*Εικ. 11. Σπαρτοχώρι Μεγανησίου. Η θέση και η είσοδος του «σπηλαιού του Κύκλωπα»*



Εικ. 12. Μεγανήσι. Χερσόνησος «Πόδι». Τοποθεσίες «Μεσογαλιά», «Τούρλος» και «Σαμάρια» (αρχείο ΕΦΑ Αιτωλοακαρνανίας & Λευκάδος)

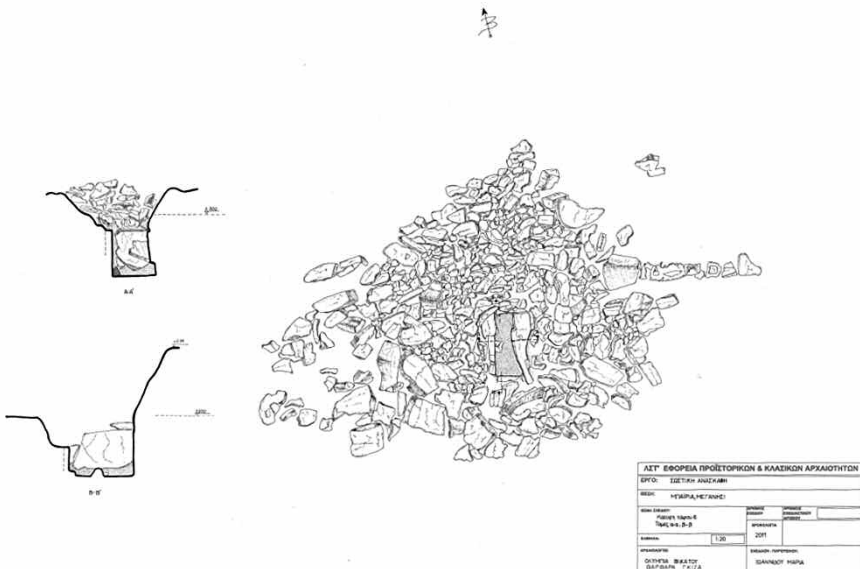


Εικ. 13. Μεγανήσι. Ο τύμβος στη θέση «Ανεμόμυλος» (αρχείο ΕΦΑ Αιτωλοακαρνανίας & Λευκάδος)





Εικ. 14. Μεγανήσι. Ο τύμβος «Μπαϊρία 7»  
(αρχείο ΕΦΑ Αιτωλοακαρνανίας & Λευκάδος)



Εικ. 15. Μεγανήσι. Κάτοψη και τομές του τύμβου «Μπαϊρία 6»  
(σχ. Μ. Ιωαννίδου, αρχείο ΕΦΑ Αιτωλοακαρνανίας & Λευκάδος)

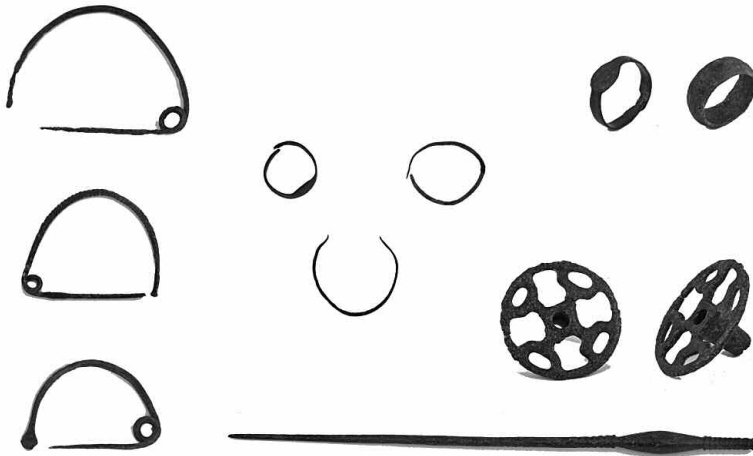
ΔΕΥΤ. ΕΦΟΡΕΙΑ ΠΡΟΪΣΤΟΡΙΚΩΝ & ΚΛΑΣΙΚΩΝ ΑΡΧΑΙΟΤΗΤΩΝ	
ΕΡΓΟ: ΙΣΤΟΡΙΚΟ ΜΝΗΜΕΙΟ	
ΜΕΛΕΤΗ: ΜΕΛΕΤΗ (ΜΕΤΡΗΣΕΙΣ)	
ΜΕΛΕΤΗΤΗΣ: ΜΑΡΚΟΣ ΜΑΡΚΟΣ	ΚΑΤΑΣΤΑΣΗ: ΠΡΟΤΥΠΟ
ΚΑΤΑΣΤΑΣΗ: 2011	ΜΕΤΡΗΣΕΙΣ: 1:50
ΣΧΗΜΑΤΟΛΟΓΗΣΗ: ΜΑΡΚΟΣ ΜΑΡΚΟΣ	ΕΡΕΥΝΗΤΗΣ: ΜΑΡΚΟΣ ΜΑΡΚΟΣ



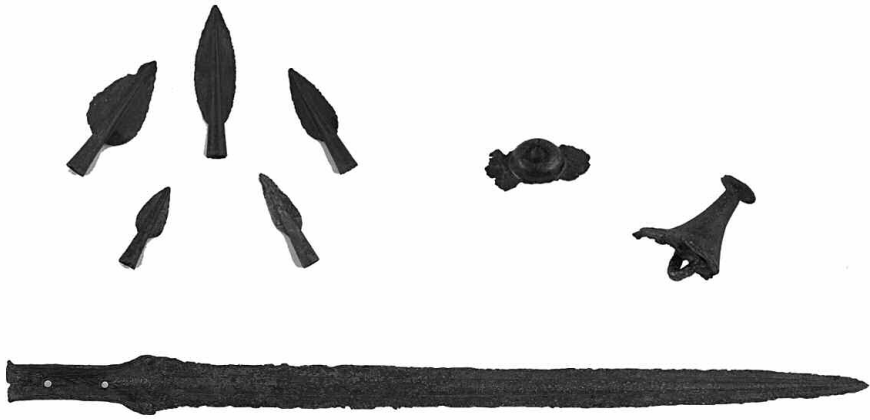
Ειχ. 16. Μεγανήσι. Ο κιβωτιόσχημος τάφος του τύμβου «Μπαϊρα 2»  
(αρχείο ΕΦΑ Αιτωλοακαρνανίας & Λευκάδος)



Εικ. 17α-β. Μεγανήσι. Ψευδόστομοι αμφορείς (17α) και μεγάλοι αμφορείς (17β) από του τάφους των τύμβων (φωτ. Γ. Μαρκιανός, αρχείο ΕΦΑ Αιτωλοακαρνανίας & Λευκάδος)



Εικ. 18. Μεγανήσι. Χάλκινα κοσμήματα (πόρπες, ενώτια, δακτυλίδια, περόνη, ομοίωμα τροχού άρματος) από τάφους των τύμβων (φωτ. Γ. Μαρκιανός, αρχείο ΕΦΑ Αιτωλοακαρνανίας & Λευκάδος)



*Εικ. 19. Μεγανήσι. Χάλκινα όπλα (ξίφος τύπου Naue II, φυλλόσχημες αιχμές δοράτων, ομφάλια ασπίδων) από τους τάφους των τύμβων (φωτ. Γ. Μαρκιανός, αρχείο ΕΦΑ Αιτωλοακαρνανίας & Λευκάδος)*



*Εικ. 20. Μεγανήσι. «Θέση Μυλί». Γενική άποψη του αφύδωτου κτηρίου από Β (αρχείο ΕΦΑ Αιτωλοακαρνανίας & Λευκάδος)*